

# კერძო უმაღლესი განათლება საქართველოში — სტრუქტურა, პროგრამები, შეთავაზებები

ანალიტიკური ბიულეტენი

**ბიულეტენი გამოიცემა ქართველი ხალხის  
შემონირულობითა და მხარდაჭერით.**

**სამოქალაქო ინტეგრაციისა და ეროვნებათშორისი ურთიერთობების ცენტრი აგრძელებს კვლევით და საგანმანათლებლო საქმიანობას. თუ ჩვენი კვლევითი, ანალიტიკური და საგანმანათლებლო რესურსები მნიშვნელოვნად მიგაჩნიათ, შეგიძლიათ შემონირულობით გააძლიეროთ ჩვენი საქმიანობა. ნებისმიერი გამოხატული მხარდაჭერა ძვირფასია ჩვენთვის. ნებისმიერი ოდენობის შემონირულობის გადმორიცხვა შესაძლებელია შემდეგ საბანკო ანგარიშზე:**

**საქართველოს ბანკი: GE69BG0000000281111000**

**მიმღები: სამოქალაქო ინტეგრაციისა და ეროვნებათშორისი ურთიერთობების ცენტრი.**

# შინაარსი

შესავალი

კერძო უნივერსიტეტების ხუთი საბაზრო სეგმენტი

კერძო საგანმანათლებლო ბაზრის დარგობრივი გადანაწილება

ინგლისურენოვანი პროგრამები

ბიზნესის ადმინისტრირების მიმართულება

სამართლის პროგრამები

კომპიუტერული მეცნიერებები

ფსიქოლოგია

საერთაშორისო ურთიერთობების და პოლიტიკის მეცნიერებები

მედიცინის მიმართულება

ჰუმანიტარული მეცნიერებები

მშენებლობა, არქიტექტურა და დიზაინი

ეკონომიკა და საჯარო მმართველობა

ჟურნალისტიკა და კომუნიკაცია



# შესავალი

ბიულეტენის მიზანია საზოგადოებრივი ცნობიერების ამაღლება და აბიტურიენტებისა და მათი მშობლების ინფორმირება უმაღლესი განათლების კერძო სექტორში არსებული შეთავაზებების შესახებ.

დოკუმენტი ეყრდნობა უახლეს მონაცემებს, რომელთა საფუძველზეც ხდება ინსტიტუციური სტრუქტურის, პროგრამების რაოდენობის, სტუდენტთა ადგილების, მიმართულებების და საფინანსო პოლიტიკის შეფასება.

უმაღლესი განათლების კერძო სექტორი აბიტურიენტებს წარმოუდგენს არჩევანს 36 უნივერსიტეტსა და 312 აკადემიურ პროგრამას შორის. ამ პროგრამებზე გამოცხადებულია 15,216 ვაკანსია.

საქართველოს კერძო უმაღლესი საგანმანათლებლო პროგრამებზე სწავლის ფასების განაწილებამ ხუთი მკაფიო საბაზრო სეგმენტი მოიცვა. ეს სეგმენტები ერთმანეთისგან განსხვავდებიან არა მხოლოდ სწავლის საფასურით, არამედ სამიზნე აუდიტორიით, საერთაშორისო ამბიციითა და სარეკლამო მოდელით.



**36**

კერძო  
უნივერსიტეტი

**312**

აკადემიური  
პროგრამა

**15,216**

გამოცხადებული  
ვაკანსია

უმაღლესი განათლების კერძო სექტორი აბიტურიენტებს წარმოუდგენს არჩევანს 36 უნივერსიტეტსა და 312 აკადემიურ პროგრამას შორის. ამ პროგრამებზე გამოცხადებულია 15,216 ვაკანსია.

# კერძო უნივერსიტეტების ხუთი საბაზრო სეგმენტი

## ◆ სუბსიდირებული, საპატრიარქოს მიერ დაფინანსებული სეგმენტი (0 – 2,300 ლ).

ამ კლასტერის წამყვან ძალას წარმოადგენს საქართველოს საპატრიარქოს დაქვემდებარებაში მყოფი უმაღლესი საგანმანათლებლო დაწესებულებები. მათი საფინანსო პოლიტიკა არ ექვემდებარება კლასიკურ საბაზრო კონკურენციას და ხშირად ემთხვევა სახელმწიფო ვაუჩერის ნომინალურ ღირებულებას (2,250 ლ), რომელიც არსებობდა 2025 წლის ოქტომბერში შემოთავაზებულ „რეფორმამდე“. ეს სეგმენტი სამი უნივერსიტეტის სახით არის წარმოდგენილი, შუახევში არსებული ა.ი.პ საპატრიარქოს წმიდა ტბელ აბუსერიძის სახელობის სასწავლო უნივერსიტეტი (შუახევი) რომელში სწავლაც სრულად ფინანსდება საპატრიარქოს მიერ და ეს უნივერსიტეტი აცხადებს მიღებას 8 პროგრამაზე (752 ადგილით); მეორე გახლავთ ა.ი.პ საპატრიარქოს წმიდა ანდრია პირველწოდებულის სახელობის უნივერსიტეტი თბილისში, სადაც, ასევე, 8 პროგრამაზე ცხადდება მიღება (670 ადგილით), თუმცა აქ სწავლის გადასახადი საშუალოდ 2275 ლარია; მესამეა საქართველოს საპატრიარქოს წმიდა თამარ მეფის სახელობის უნივერსიტეტი, რომელიც ფსიქოლოგიისა და მედიცინის მიმართულებებზე ფოკუსირდება და აბიტურიენტებს სთავაზობს 5 შესაბამის პროგრამას 99 მისაღები სტუდენტით და სწავლის საშუალო საფასურით - 2200 ლარის ოდენობით.

## ◆ საშუალოზე დაბალი გარდამავალი სეგმენტი (2,300 – 3000 ლ)

ამ სეგმენტში ოპერირებენ ისეთი უნივერსიტეტები, როგორებიცაა ახალი უმაღლესი სასწავლებელი ნიუნი, აღმოსავლეთ ევროპის უნივერსიტეტი სულხან საბა ორბელიანის უნივერსიტეტი, შპს საქართველოს საერთაშორისო უნივერსიტეტი - ჯიუ, ალტე უნივერსიტეტი. მათი საფასო დიაპაზონი მერყეობს 2300-დან 3000 ლარამდე. ისინი გვთავაზობენ დაბალანსებულ საგანმანათლებლო პროდუქტს, სადაც აქცენტი კეთდება მასობრივი დარგების ხელმისაწვდომ მიზნობაზე.

## ◆ საშუალო მასობრივი სეგმენტი (3000 – 5000 ლ)

ეს არის ბაზრის კომერციული „გული“, სადაც განთავსებულია საკმაოდ მსხვილი სტუდენტური კონტინენტის მქონე სასწავლებლები: ბიზნესისა და ტექნოლოგიების უნივერსიტეტი, აგრარული უნივერსიტეტი, კავკასიის საერთაშორისო უნივერსიტეტი, საქართველოს ეროვნული უნივერსიტეტი, ნეუ - ეროვნული საგანმანათლებლო უნივერსიტეტი, ქართულ-ამერიკული უნივერსიტეტი, გრიგოლ რობაქიძის სახელობის უნივერსიტეტი, ნიუ ვიუენ უნივერსიტეტი, მაკი ზღვის საერთაშორისო უნივერსიტეტი, უნივერსიტეტი ალტერბრიჯი, შპს ევროპის ცენტრალური უნივერსიტეტი, საქართველოს უნივერსიტეტი... მათი პოზიციონირება ეყრდნობა მასშტაბის ეკონომიკას (Economies of Scale) — მსხვილი. ინფრასტრუქტურა და მაღალი სტუდენტური კვოტები საშუალებას აძლევთ, შეინარჩუნონ საშუალო საფასო ბარიერი მაღალი რენტაბელობის პირობებში.

# კერძო უნივერსიტეტების ხუთი საბაზრო სეგმენტი

## ◆ პრემიუმ სეგმენტი (5000+ – 10,000 ლ)

ამ სეგმენტის გამოკვეთილი მოთამაშეები არიან საზოგადოებრივ საქმეთა ინსტიტუტი (ჯიპა), ევროპის უნივერსიტეტი, შპს - თბილისის თავისუფალი უნივერსიტეტი, შპს - კავკასიის უნივერსიტეტი. მიუხედავად მაღალი საფასო ბარიერისა, ეს ინსტიტუციები ინარჩუნებენ სტუდენტთა მზარდ ნაკადებს მაღალი რეპუტაციული კაპიტალისა და კურსდამთავრებულთა დასაქმების ექსკლუზიური მაჩვენებლების ხარჯზე. ფასების ამავე სეგმენტში შედიან სპეციალიზებული სამედიცინო მიმართულებების თუ საერთაშორისო პროგრამების მქონე უნივერსიტეტები.

## ◆ ელიტარული ნიშა (10000 ლ და ზემოთ)

სეგმენტი მოიცავს საერთაშორისო ფილიალებს, მედიცინის მიმართულებაზე ფოკუსირებულ ინგლისურენოვან პროგრამებს (მაგ. ვებსტერის უნივერსიტეტი, ბრიტანული უნივერსიტეტი, კევ ვოლკერის საერთაშორისო უნივერსიტეტი, კავკასიის უნივერსიტეტის ზოგიერთ ორმაგი დიპლომის პროგრამა) და ვინროპროფილურ სამედიცინო სკოლებს (BAU, დავით ტვილდიანის აკადემია, ბაუ ინტერნეიშენალ უნივერსიტი (ბათუმი), პეტრე მოთაძის სახელობის თბილისის სამედიცინო აკადემია. აქ სწავლის საფასური ხშირად აღარბებს 10,000 ლარს და ორიენტირებულია თითქმის ექსკლუზიურად ლოკალურ ზე-მაღალშემოსავლიან კლასზე.

⇒ ლ 0-2,300

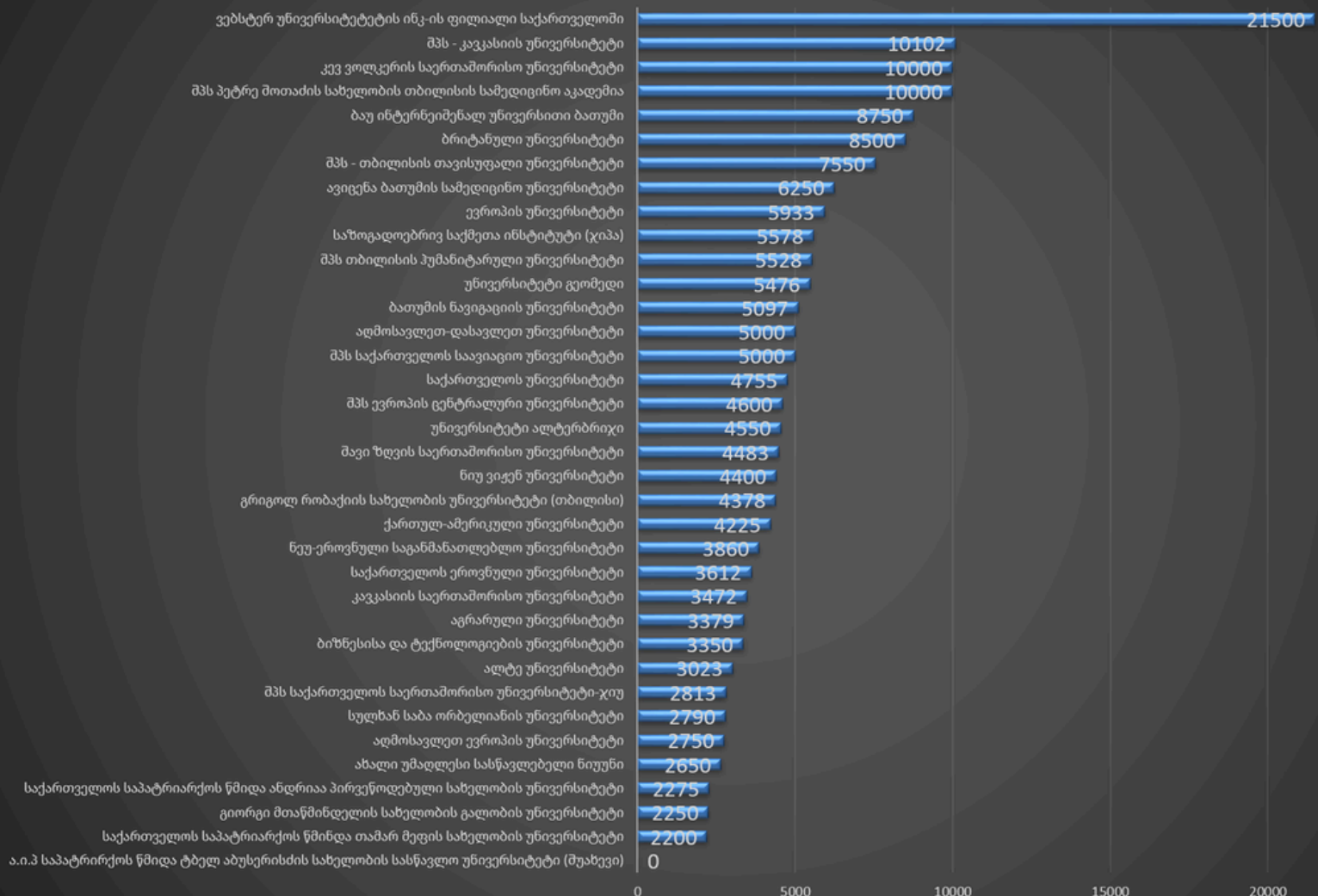
⇒ ლ 2,300-3,000

⇒ ლ 3,000-5,000

⇒ ლ 5,000+ - 10,000

⇒ ლ 10,000+

## სამუშაო ფასი პროგრამაზე



ანალიზმა გამოავლინა ოთხი რადიკალურად განსხვავებული შიდა საფასო არქიტექტურა: აკადემიური პორტფელის მართვის ოთხი სტრატეგიული ტიპი:

1) **მულტიპროფილური დივერსიფიკაცია** (მაგ. კავკასიის უნივერსიტეტი): მოქმედებს ფართო საფასო დიაპაზონი (5,990 ლარიდან 21,500 ლარამდე). უნივერსიტეტი ფარავს როგორც ლოკალურ მასობრივ, ისე პრემიუმ და საერთაშორისო ბაზარს ერთდროულად.

2) **კონცენტრირებული სტანდარტიზაცია** (მაგ. თბილისის თავისუფალი უნივერსიტეტი): პროგრამებს მორის საფასო სხვაობა მინიმალურია (6,950 ლ - 8,500 ლ). შენარჩუნებულია ერთიანი, ელიტარული ინსტიტუციური იმიჯი.

3) **უნიფიცირებული ტარიფი და სპეციალიზებული პროგრამების გამოკვეთილი იმიჯი** (მაგ. ბიზნესისა და ტექნოლოგიების უნივერსიტეტი - BTU): ყველა პროგრამაზე მოქმედებს თითქმის იდენტური საფასური - 2650-3950 ლარამდე, რაც ამარტივებს მარკეტინგს და მაქსიმალურად ეფექტურს ხდის კონკრეტულ (STEM) და ბიზნესის მიმართულებაზე ფოკუსს;

4) **მეტ-ნაკლებად უნიფიცირებული ტარიფი და პროგრამების მრავალფეროვნება** - შავი ზღვის უნივერსიტეტი, საქართველოს უნივერსიტეტი, საქართველოს ეროვნული უნივერსიტეტი, კავკასიის საერთაშორისო უნივერსიტეტი და სხვა.

მონაცემთა ანალიზი აჩვენებს, რომ კერძო უმაღლესი განათლების სექტორი ხასიათდება მაღალი ასიმეტრიულობითა და ბაზრის კონცენტრაციის მკაფიო ნიშნებით. საერთო ჯამში, შესწავლილი 36 დაწესებულება ფლობს 15,216 მისაღებ ადგილსა და 312 საგანმანათლებლო პროგრამას, თუმცა მათი გადანაწილება რადიკალურად არათანაბარია.

- 1. მასობრივი დივერსიფიკაციის მოდელი:** ბაზრის აბსოლუტურ ლიდერად ვლინდება კავკასიის უნივერსიტეტი, რომელიც ახორციელებს როგორც სტუდენტთა ნაკადის (1,945 ადგილი), ისე აკადემიური კორტჯელის (41 პროგრამა) მაქსიმალურ გენერირებას. მას მოსდევს შავი ზღვის საერთაშორისო უნივერსიტეტი (1,225 სტუდენტი / 28 პროგრამა). ეს ინსტიტუციები იყენებენ „უნივერსალური ჰაბის“ სტრატეგიას, რაც გულისხმობს მასშტაბის ეკონომიის (Economies of Scale) მიღწევას ფართო აკადემიური შეთავაზებების ხარჯზე.
- 2. კონცენტრირებული ეფექტურობის მოდელი:** განსაკუთრებით საინტერესო ფენომენს წარმოადგენენ ორგანიზაციები, რომლებიც უარს ამბობენ პროგრამულ დივერსიფიკაციაზე, თუმცა აჩვენებენ სტუდენტთა მოზიდვის მაღალ კოეფიციენტს. მაგალითად, ბიზნესისა და ტექნოლოგიების უნივერსიტეტი (BTU) მხოლოდ 6 პროგრამით ახერხებს 800 სტუდენტის მიღებას, ხოლო თბილისის თავისუფალი უნივერსიტეტი 10 პროგრამით – 630 სტუდენტის მოზიდივებას. ეს მიაწინებს ვინრო, მაგრამ მაღალმოთხოვნად (ძირითადად STEM და ბიზნესის) მიმართულებებზე ფოკუსირებაზე, რაც უზრუნველყოფს პროგრამულ ეფექტურობასა და ბრენდის ძლიერ პოზიციონირებას.
- 3. ნიშური და სპეციალიზებული მოდელი (Niche/Boutique Providers) მცირე კონტიგენტით:** გრაფიკის ქვედა სეგმენტს წარმოადგენს, სადაც თავმოყრილია მცირე მასშტაბის, სპეციალიზებული სასწავლებლები (მაგ. გიორგი მთაწმინდელის სახელობის გალობის უნივერსიტეტი, პეტრე მოთაძის მედიცინის აკადემია, ავიცენა, აღმოსავლეთ-დასავლეთ უნივერსიტეტი და სხვ.). მათი კვოტები 15-დან 45 სტუდენტამდე მერყეობს და ხშირად მხოლოდ 1 ან 2 პროგრამით შემოიფარგლება. ეს მიუთითებს უაღრესად სპეციალიზებულ, ელიტარულ ან ნიშურ ბაზარზე, სადაც კონკურენტული უპირატესობა მიიღწევა არა მასშტაბით, არამედ ვინრო პროფილური ექსკლუზიურობით.
- 4. ნიშური და სპეციალიზებული მოდელი მაღალი მოთხოვნით - აგრარული უნივერსიტეტი და ჯიპა.**
- 5. მულტიპროფილური უნივერსიტეტები მაღალი მიღებითა და გასაშუალებული ფასებით** (საქართველოს უნივერსიტეტი, საქართველოს ეროვნული უნივერსიტეტი, შავი ზღვის უნივერსიტეტი, კავკასიის საერთაშორისო უნივერსიტეტი).

**36**

კერძო უნივერსიტეტი

**312**

აკადემიური პროგრამა

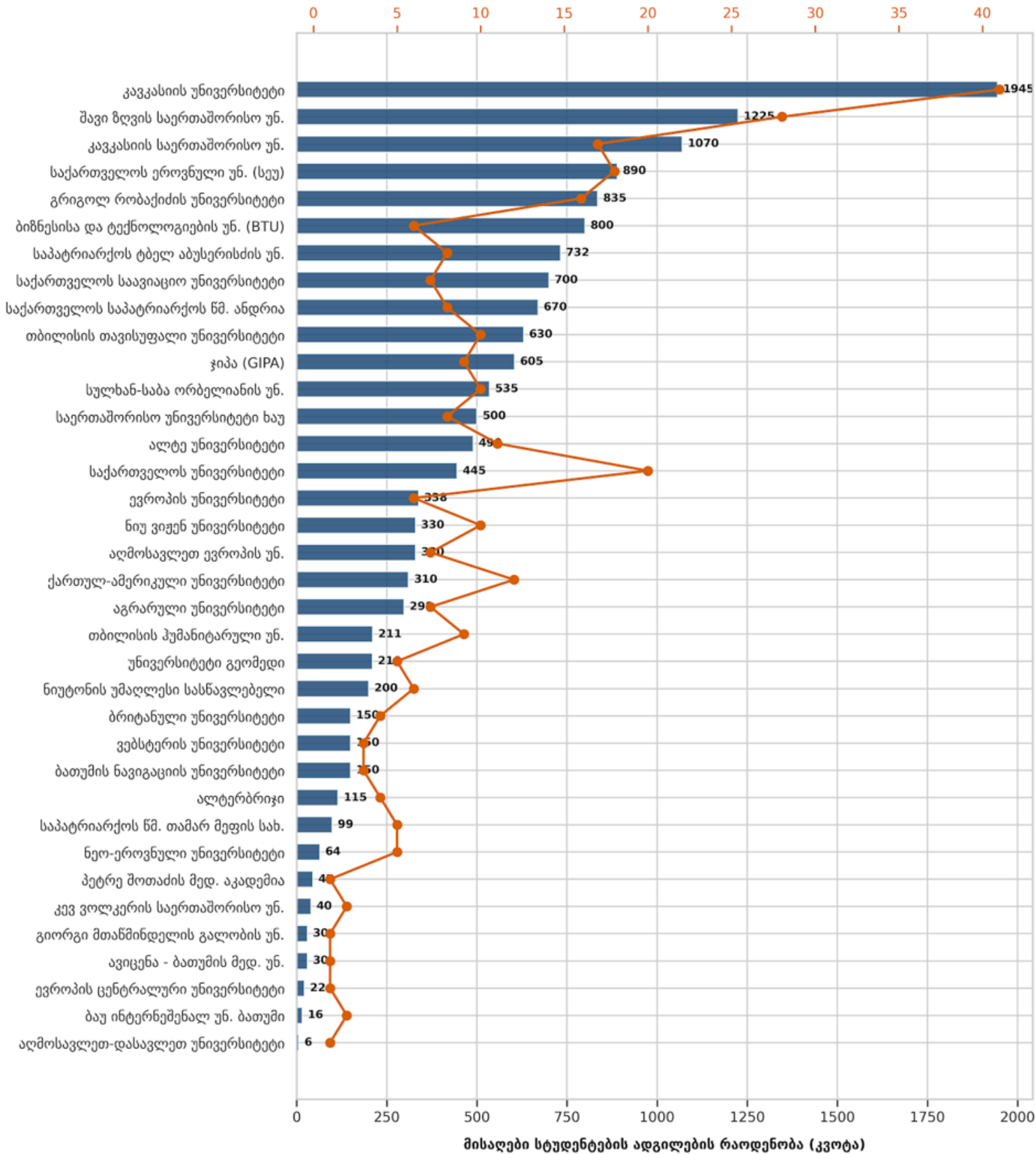
**15,216**

გამოცხადებული ვაკანსია

უმაღლესი განათლების კერძო სექტორი აბიტურიენტებს წარმოუდგენს არჩევანს 36 უნივერსიტეტსა და 312 აკადემიურ პროგრამას შორის. ამ პროგრამებზე გამოცხადებულია 15,216 ვაკანსია.

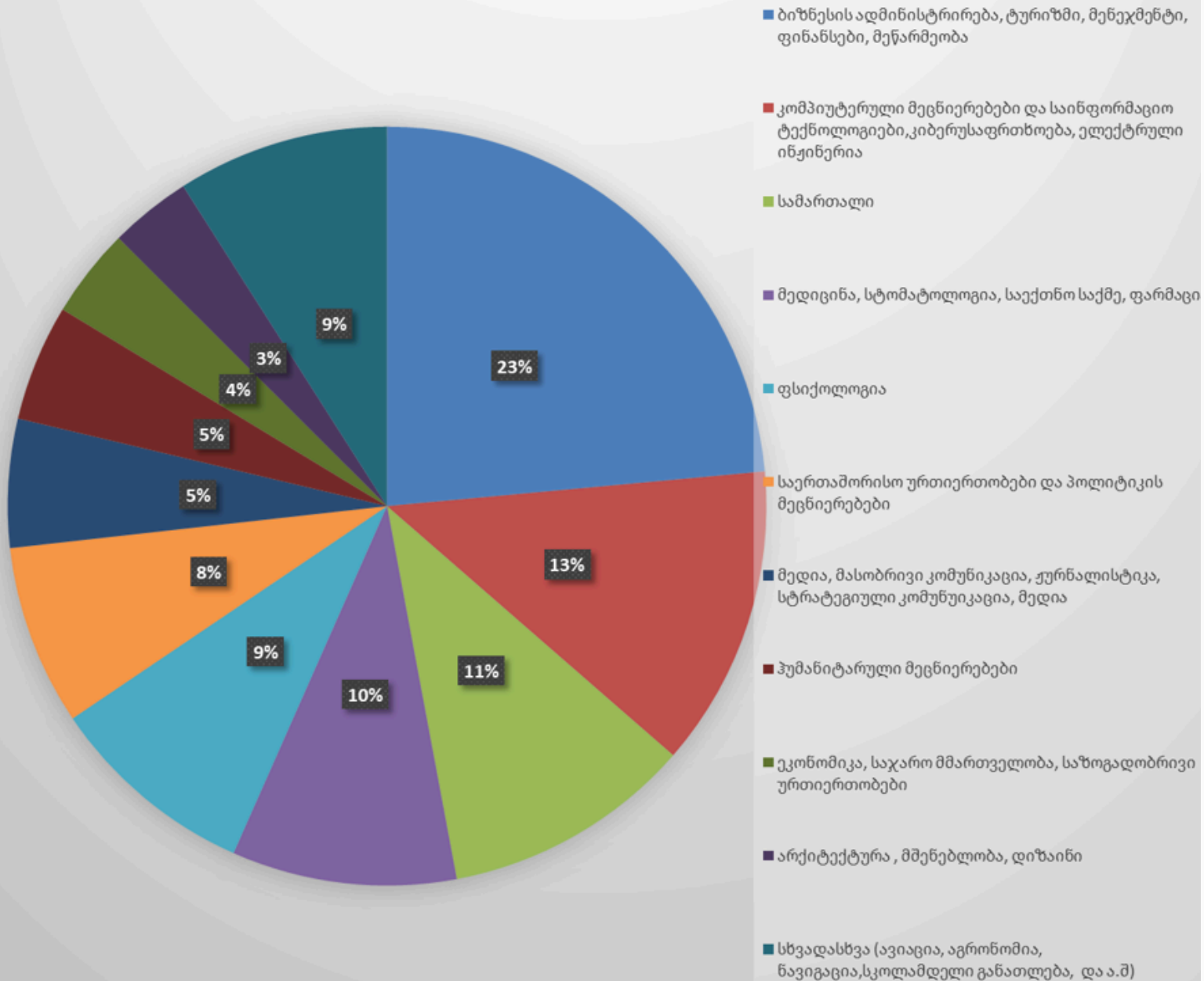
## კერძო უმაღლესი სასწავლებლების სტრატეგიული პროფილირება: მისაღები ადგილებისა და საგანმანათლებლო პროგრამების ინტერსექცია

საგანმანათლებლო პროგრამების რაოდენობა



# კერძო საგანმანათლებლო ბაზრის დარგობრივი გადანაწილება

## კერძო უნივერსიტეტების პროგრამები მიმართულებების მიხედვით



# კერძო საგანმანათლებლო ბაზრის დარგობრივი გადანაწილება

მონაცემები ასახავს კერძო უნივერსიტეტების მიერ გამოცხადებული ადგილების (კვოტების) რეალურ გადანაწილებას დარგობრივ ჭრილში, რაც წარმოადგენს კერძო სექტორის აკადემიურ რუკას.

მონაცემები ცხადყოფს, რომ ბიზნესი და ადმინისტრირება (23%), ინფორმატიკის, საინფორმაციო ტექნოლოგიებისა და კომპიუტერული მეცნიერებების მიმართულება (13%) და სამართალი (11.0%) ერთად ბაზრის თითქმის ნახევარს (47%) შეადგენს. ეს არის კერძო სექტორის საოპერაციო საყრდენი. ამავე დროს, ინფორმაციული ტექნოლოგიების (IT) მაღალი წილი (13%) მიუთითებს ბაზრის სწრაფ ადაპტაციაზე გლობალურ ციფრულ მოთხოვნებთან, რაც მნიშვნელოვნად უსწრებს ტრადიციულ ინჟინერიასა და მშენებლობას (4.0%). თვალსაჩინოდ მაღალია ფსიქოლოგიის მიმართულების ხვედრითი წილი, რომელიც მედიცინას უთანაბრდება, ხოლო საერთაშორისო ურთიერთობებისა და პოლიტიკური მეცნიერებების, ეკონომიკისა და საჯარო მმართველობის სექტორს აჭარბებს კიდევ.

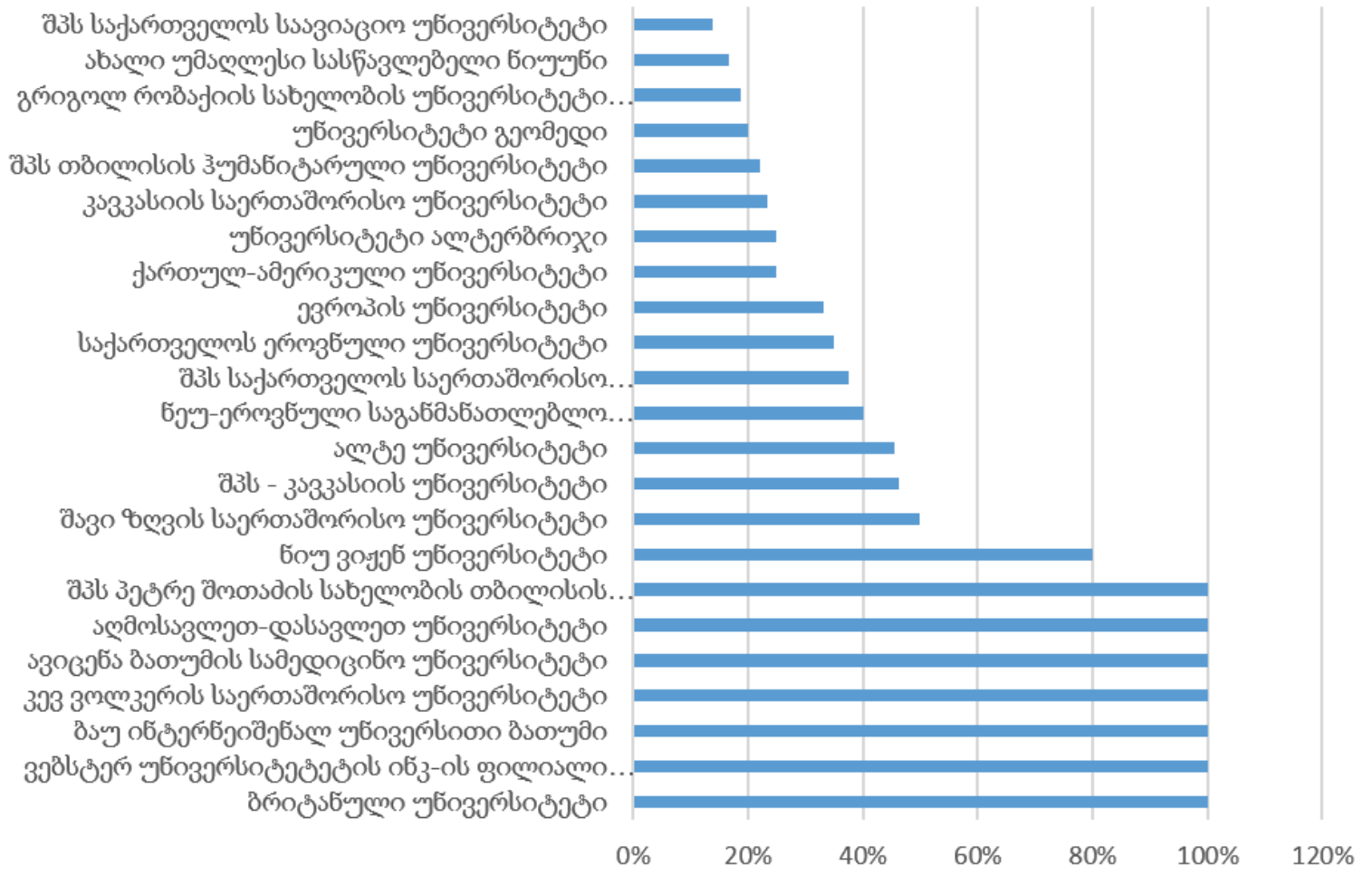
ყველაზე მცირე წილით წარმოდგენილია ფუნდამენტური მეცნიერებები, კერძოდ - ზუსტი და საბუნებისმეტყველო მეცნიერებები. ეს მიუთითებს იმაზე, რომ კერძო საგანმანათლებლო კაპიტალი თავს არიდებს ისეთ სექტორებს, სადაც ინფრასტრუქტურული დანახარჯი ერთ სტუდენტზე მაღალია, ხოლო კომერციული მოთხოვნა – დაბალი. პროგრამებში საერთოდ არ გვხვდება მასწავლებელთა განათლების პროგრამები გარდა ერთი უნივერსიტეტის მიერ შეთავაზებული სკოლამდელი განათლების მასწავლებლის მომზადების პროგრამისა.

# ინგლისურენოვანი პროგრამები



საქართველოს კერძო უმაღლესი განათლების სექტორში ინგლისურენოვანი პროგრამები წარმოადგენს სწრაფად მზარდ, თუმცა სტრუქტურულად სპეციფიკურ სეგმენტს, რომელიც ერთდროულად ასახავს როგორც ინტერნაციონალიზაციის პროცესებს, ისე უნივერსიტეტების ეკონომიკურ და სტრატეგიულ მოდელებს. ინგლისურენოვანი პროგრამები მნიშვნელოვანი მახასიათებელია კერძო უნივერსიტეტების შეთავაზების. მთლიანობაში საქართველოში არსებული საბაკალავრო საფეხურზე შეთავაზებული 127 ინგლისურენოვანი პროგრამიდან 90 პროგრამა (70%-ზე მეტი) სწორედ კერძო უნივერსიტეტებზე მოდის. ამასთანავე, ინგლისურენოვანი პროგრამები კერძო უნივერსიტეტების მიერ შეთავაზებული პროგრამების 28,8%-ს შეადგენს (312 პროგრამიდან 90 ინგლისურენოვანია), რაც აშკარად მნიშვნელოვან და ნიშურ სეგმენტს ქმნის კერძო უნივერსიტეტთა შეთავაზებაში. წარმოდგენილი მონაცემების მიხედვით, ინგლისურენოვანი პროგრამები გვხვდება 36 კერძო უნივერსიტეტიდან 23-ში, რაც მიუთითებს, რომ ინსტიტუციათა დაახლოებით ორი მესამედი უკვე ჩართულია საბაკალავრო საფეხურზევე ინგლისურენოვანი პროგრამების შეთავაზების საგანმანათლებლო ბაზარში.

### ინგლისურენოვანი პროგრამების ხვედრითი წილი



ამავდროულად, რაოდენობრივი განაწილება აჩვენებს არსებით დისპროპორციას: 312 აკადემიური პროგრამიდან 90 არის ინგლისურენოვანი (დაახლოებით 28.8%), მაშინ, როდესაც 15,216 სტუდენტური ადგილიდან მხოლოდ 2,343 ადგილი მოდის ამ პროგრამებზე (დაახლოებით 15.4%). ეს განსხვავება განსაკუთრებით მნიშვნელოვანია, რადგან მიუთითებს არა მხოლოდ რაოდენობრივ, არამედ სტრუქტურულ თავისებურებაზე: ინგლისურენოვანი პროგრამები, საშუალოდ, თითქმის ორჯერ ნაკლებ სტუდენტს იღებენ, ვიდრე სისტემის საშუალო.

ეს ნიშნავს, რომ ინგლისურენოვანი პროგრამები ფუნქციონირებს არა როგორც მასობრივი განათლების ფორმა, არამედ როგორც შედარებით მცირე, უფრო სელექციური სასწავლო ერთეულები. ამგვარი მოდელი, როგორც წესი, უკავშირდება პროგრამების უფრო მაღალ ხარისხობრივ მოთხოვნებს, საერთაშორისო აკადემიურ სტანდარტებსა და მიზნობრივ სტუდენტურ ბაზაზე ორიენტაციას.

## ◆ უნივერსიტეტების სტრატეგიული პოზიციონირება

უნივერსიტეტების ჭრილში იკვეთება ინგლისურენოვანი პროგრამების გამოყენების ოთხი განსხვავებული სტრატეგია:

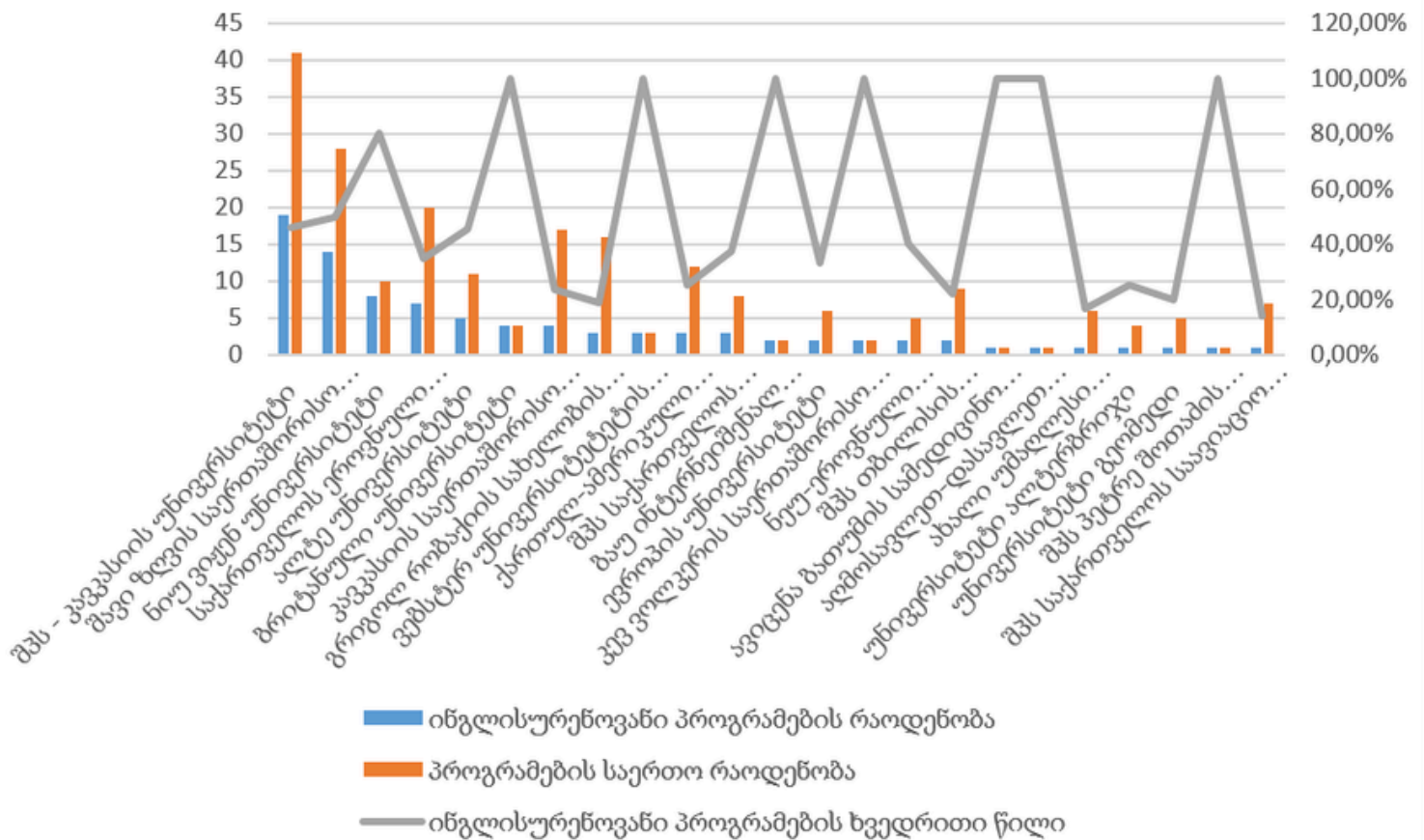
პირველ ჯგუფს წარმოადგენენ ინსტიტუციები, რომლებიც მთლიანად ორიენტირებულნი არიან **ინგლისურენოვან სწავლებაზე**. მაგალითად, ბრიტანული უნივერსიტეტი, Webster-ის ფილიალი, BAU და რამდენიმე სამედიცინო უნივერსიტეტი, სადაც პროგრამების 100% ინგლისურენოვანია. ამ უნივერსიტეტებში ინგლისური წარმოადგენს არა ალტერნატივას, არამედ ძირითად სამუშაო ენას, რაც მიუთითებს მათ მკაფიო პოზიციონირებაზე როგორც საერთაშორისო საგანმანათლებლო მოთამაშეებზე.

მეორე ჯგუფში შედიან **ჰიბრიდული მოდელის უნივერსიტეტები**, როგორიცაა კავკასიის უნივერსიტეტი (46%), შავი ზღვის საერთაშორისო უნივერსიტეტი (50%) და ნიუ ვიუენ უნივერსიტეტი (80%). ამ ინსტიტუციებში ინგლისურენოვანი პროგრამები თანაარსებობს ქართულენოვან პროგრამებთან და გამოიყენება როგორც ლოკალური ინტერნაციონალიზაციის თუ საერთაშორისო სტუდენტების მოზიდვის, ასევე ინსტიტუციური დივერსიფიკაციის ინსტრუმენტი.

მესამე ჯგუფს წარმოადგენენ უნივერსიტეტები, სადაც ინგლისურენოვანი პროგრამები შედარებით **მცირე ნილს იკავებს** (20–30%-მდე ან ნაკლები), რაც მიუთითებს იმაზე, რომ ინტერნაციონალიზაცია საბაკალავრო საფეხურზე მათი ძირითადი სტრატეგიული მიმართულება არ არის და ისინი მაინც ადგილობრივ ბაზარზე არიან ორიენტირებული.

მეოთხე ჯგუფი გახლავთ ბაზარზე მოქმედი 13 უმაღლესი საგანმანათლებლო დაწესებულება, რომლებიც ქართველ აბიტურიენტებს **არ სთავაზობენ საბაკალავრო საფეხურზე ინგლისურენოვან პროგრამებს**, თუმცა მათ ნაწილს აქვთ დიპლომირებული მედიკოსის ინგლისურენოვანი პროგრამები საერთაშორისო სტუდენტებისთვის ან/და სამაგისტრო და სადოქტორო ინგლისურენოვანი პროგრამები.

## კერძო უნივერსიტეტებში ინგლისურენოვანი პროგრამების შეფარდება პროგრამების საერთო რაოდენობასთან საბაკალავრო საფეხურზე



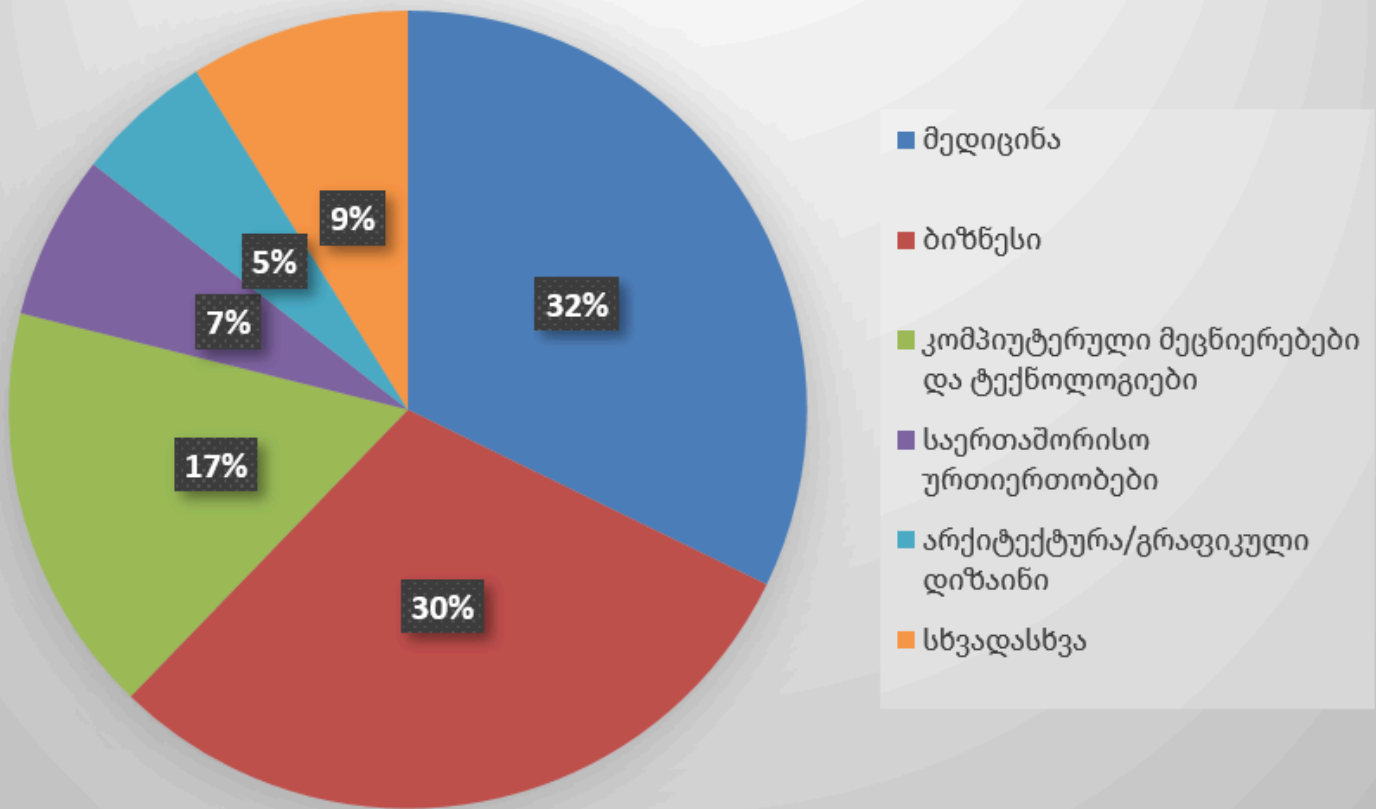
### ◆ მიმართულებითი კონცენტრაცია: გლობალურად მობილური პროფესიები

ინგლისურენოვანი პროგრამების განაწილება მიმართულებების მიხედვით არ არის შემთხვევითი. განსაკუთრებით მაღალი კონცენტრაცია ფიქსირდება შემდეგ სფეროებში:

- მედიცინა
- ბიზნესის ადმინისტრირება
- საინფორმაციო ტექნოლოგიები
- საერთაშორისო ურთიერთობები და დიპლომატია
- გრაფიკული დიზაინი და არქიტექტურა

ეს მიმართულებები ხასიათდება მაღალი საერთაშორისო მობილობით და ძრომის ბაზრის გლობალური ინტეგრაციით, რაც ზრდის მოთხოვნას უცხოენოვან განათლებაზე. შესაბამისად, ინგლისურენოვანი პროგრამები ამ სფეროებში ასრულებს „საერთაშორისო არხის“ ფუნქციას, რომელიც სტუდენტებს აძლევს გლობალურ კარიერულ შესაძლებლობებზე წვდომას.

## ინგლისურენოვანი პროგრამები მიმართულებების მიხედვით



### ◆ საფასო პოლიტიკის სტრუქტურა: პოლარიზებული ბაზარი

ინგლისურენოვანი პროგრამების ერთ-ერთი ყველაზე მნიშვნელოვანი მახასიათებელია ფასების მკვეთრი დივერსიფიკაცია. წარმოდგენილი მონაცემები აჩვენებს, რომ ფასები მერყეობს დაახლოებით 2,500 ლარიდან 21,500 ლარამდე.

ამ სპექტრში იკვეთება ორი მკვეთრი პოლუსი:

- **დაბალფასიანი სეგმენტი** (2500–4000 ლარი) — წარმოდგენილია ისეთ უნივერსიტეტებში, როგორებიცაა Alte ან ნიუ ვიჟენი.
- **პრემიუმ სეგმენტი** (8000–21,500 ლარი) — წარმოდგენილია კავკასიის უნივერსიტეტის ორმაგდიპლომიან პროგრამებში და Webster-ის პროგრამებში, რომლებიც უკვე ინტეგრირებულია საერთაშორისო განათლების ბაზარში.

საინტერესოა, რომ უნივერსიტეტებს განსხვავებული მიდგომები აქვთ ინგლისურენოვანი პროგრამების განფასებისას. უნივერსიტეტთა ნაწილში ქართულენოვან და ინგლისურენოვან პროგრამებზე სწავლის საფასური არ განსხვავდება ერთმანეთისგან (მაგალითად, კავკასიის უნივერსიტეტი, შავი ზღვის უნივერსიტეტი), თუმცა უნივერსიტეტების მეორე ნაწილს ინგლისურენოვან პროგრამებზე განსხვავებული, უფრო გაზრდილი ფასი აქვთ ქართულენოვან პროგრამებთან შედარებით, თვითღირებულების გაზრდილი მაჩვენებლიდან გამომდინარე.

## ◆ ინგლისურენოვანი პროგრამების ეკონომიკური ფუნქცია

მოცემული მონაცემების ინტეგრირებული ანალიზი აჩვენებს, რომ ინგლისურენოვანი პროგრამები არ წარმოადგენს უბრალოდ ლინგვისტურ ალტერნატივას, არამედ ასრულებს რამდენიმე სტრატეგიულ ფუნქციას:

1. **ინტერნაციონალიზაცია** — უცხოელი სტუდენტების მოზიდვა ქართველ სტუდენტებთან ერთად;
2. **შემოსავლების დივერსიფიკაცია** — განსაკუთრებით პრემიუმ პროგრამების შემთხვევაში;
3. **ბრენდინგი და სტატუსი** — საერთაშორისო პარტნიორობასთან დაკავშირებული პროგრამები ზრდის უნივერსიტეტის რეპუტაციას;
4. **აკადემიური მოდერნიზაცია** — დასავლური სასწავლო სტანდარტების ინტეგრაცია;
5. **ქართველი სტუდენტების მოზიდვა**, რადგან ინგლისურენოვან პროგრამებს ხარისხთან და დასაქმებასთან მიმართებით უფრო პოზიტიური აღქმა აქვთ აბიტურიენტებში, პრესტიჟულობა მაღალია და ელიტურობის ნიშნებსაც ატარებს.

ინგლისურენოვანი პროგრამები საქართველოს კერძო უმაღლეს განათლებაში არის მაღალი სტრატეგიული მნიშვნელობის მქონე, თუმცა **სტრუქტურულად არათანაბრად განვითარებული** სეგმენტი. პირველი, მათი წილი პროგრამების რაოდენობაში მნიშვნელოვნად აღემატება მათ წილს სტუდენტთა ადგილებში, რაც მიუთითებს მცირე ჯგუფებზე და სელექციურ მოდელზე.

მეორე, **ბაზარი მკვეთრად პოლარიზებულია** — დაბალფასიანი და პრემიუმ პროგრამები თანაარსებობს, მაშინ, როდესაც საშუალო სეგმენტი შედარებით ნაკლებადაა გამოკვეთილი. მესამე, პროგრამები კონცენტრირებულია იმ მიმართულებებში, რომლებიც დაკავშირებულია გლობალურ შრომის ბაზართან, რაც კიდევ უფრო აძლიერებს მათ სტრატეგიულ მნიშვნელობას.

საბოლოოდ, ინგლისურენოვანი პროგრამები უნდა განვიხილოთ არა როგორც დამატებითი სერვისი, არამედ, როგორც კერძო უმაღლესი განათლების სექტორის ერთ-ერთი **განვითარების ძირითადი მექანიზმი**, რომელიც განსაზღვრავს როგორც ფინანსურ, ისე ინსტიტუციურ კონკურენტუნარიანობას.

**ბიზნესის ადმინისტრირების  
მიმართულება კერძო უმაღლეს  
განათლებაში:**

**სტრუქტურა, ბაზარი და საფასო  
პოლიტიკა**



ბიზნესის ადმინისტრირების მიმართულება წარმოადგენს საქართველოს კერძო უმაღლესი განათლების სისტემაში ერთ-ერთ **ყველაზე მასშტაბურ და სტრუქტურულად განვითარებულ საგანმანათლებლო სფეროს**. აღნიშნული მიმართულების ანალიზი ცხადყოფს, რომ იგი არა მხოლოდ რაოდენობრივი დომინაციის მატარებელია, არამედ გამოირჩევა შიდა დიფერენციაციით – პროგრამების ტიპების, სტუდენტთა ადგილების განაწილებისა და საფასო პოლიტიკის მიხედვით.

პირველ რიგში, მონაცემების მიხედვით იკვეთება სტუდენტური კონტინენტის მკვეთრი **კონცენტრაცია კონკრეტულ უნივერსიტეტში**. მაგალითად, კავკასიის უნივერსიტეტში ბიზნესის ადმინისტრირების პროგრამაზე გამოყოფილია 270 ადგილი, საქართველოს საავიაციო უნივერსიტეტში - 250 ადგილი და თავისუფალ უნივერსიტეტში - 180 ადგილი. ამასთანავე, რამდენიმე პროგრამა 100-ზე მეტი ადგილის მასშტაბში ოპერირებს (საქართველოს ეროვნული უნივერსიტეტი – 120 ადგილი, საპატრიარქოს უნივერსიტეტი – 124 ადგილი), რაც მიუთითებს მასობრივი განათლების მოდელის არსებობაზე.

თუმცა, პარალელურად, ამავე მიმართულებაში ფუნქციონირებს მრავალი პროგრამა, სადაც **ადგილების რაოდენობა მნიშვნელოვნად დაბალია** (20–50 ადგილი და ნაკლები). ეს განსაკუთრებით თვალსაჩინოა ინგლისურენოვან და სპეციალიზებულ პროგრამებში. შედეგად, ბიზნესის ადმინისტრირების მიმართულება არ წარმოადგენს ერთგვაროვან სისტემას; პირიქით, იგი აერთიანებს ორ პარალელურ მოდელს – მასობრივ და მცირე, ნიშურ პროგრამებს. აღნიშნული სტრუქტურა მიუთითებს „dual system“-ზე, სადაც ერთდროულად თანაარსებობს რაოდენობრივად ორიენტირებული პროგრამები და ხარისხზე/სპეციალიზაციაზე დაფუძნებული მოდელები. მნიშვნელოვან ტენდენციად უნდა განიხილებოდეს ინგლისურენოვანი პროგრამების განვითარება ბიზნესის ადმინისტრირების სფეროში. მონაცემები აჩვენებს, რომ ბიზნესის მიმართულება ერთ-ერთი ყველაზე ინტერნაციონალიზებულია, სადაც მრავალი უნივერსიტეტი სთავაზობს ინგლისურენოვან პროგრამებს (მაგ., კავკასიის უნივერსიტეტი, შავი ზღვის საერთაშორისო უნივერსიტეტი, ნიუ ვიჟენ უნივერსიტეტი, ქართული-ამერიკული უნივერსიტეტი და სხვ.). ასეთი პროგრამები, როგორც წესი, მცირე სტუდენტურ ჯგუფებზეა გათვლილი და ხშირად დაკავშირებულია საერთაშორისო პარტნიორობებთან, რაც ზრდის მათ პრესტიჟს და ღირებულებას.

ინგლისურენოვანი პროგრამები ამ მიმართულებაში განსაკუთრებულად მნიშვნელოვანია, რადგან **ბიზნესის განათლება მაღალი ტრანსფერულობით გამოირჩევა** – იგი პირდაპირ უკავშირდება გლობალურ შრომის ბაზარს. სწორედ ამიტომ, უნივერსიტეტები აქტიურად იყენებენ ინგლისურენოვან პროგრამებს, როგორც საერთაშორისო სტუდენტების მოზიდვისა და ინსტიტუციური ინტერნაციონალიზაციის საშუალებას.

ბიზნესის ადმინისტრირების მიმართულების ანალიზში ერთ-ერთი ყველაზე მნიშვნელოვანი ასპექტია საფასო პოლიტიკის დიფერენციაცია, რომელიც მკვეთრად გამოხატავს ბაზრის სტრუქტურას. წარმოდგენილი მონაცემები აჩვენებს, რომ სწავლების საფასო სპექტრი იწყება დაახლოებით **2000 ლარიდან და აღწევს 21,500 ლარს**. ასეთ ფართო დიაპაზონში მკაფიოდ გამოიყოფა ოთხი ძირითადი სეგმენტი:

- **დაბალფასიანი სეგმენტი** (2000–3000 ლარი), რომელიც ძირითადად წარმოდგენილია საპატრიუაქროს, რეგიონულ და შედარებით მცირე უნივერსიტეტებში;
- **საშუალო სეგმენტი** ყველაზე მეტი უნივერსიტეტით(3000–6000 ლარი), რომელიც წარმოადგენს ბაზრის ძირითად ნაწილს და მოიცავს ისეთი უნივერსიტეტების პროგრამებს, როგორიცაა IBSU, GAU, ბიზნესისა და ტექნოლოგიების უნივერსიტეტი, საქართველოს ეროვნული უნივერსიტეტი, საქართველოს უნივერსიტეტი, გრიგოლ რობაქიძის სახელობის უნივერსიტეტი, ჯიპა და სხვა;
- **მაღალი სეგმენტი** (6000–9000 ლარი), რომელიც დამახასიათებელია უფრო რეპუტაციული ინსტიტუციებისთვის (კავკასიის უნივერსიტეტი, თავისუფალი უნივერსიტეტი, ბრიტანული უნივერსიტეტი და სხვ.);
- **პრემიუმ სეგმენტი** (10,000–21,500 ლარი), რომელიც დაკავშირებულია საერთაშორისო პარტნიორებთან და ორმაგი დიპლომის პროგრამებთან (მაგ., კავკასიის უნივერსიტეტისა, Webster-ის პროგრამები).

აღნიშნული სურათი მიუთითებს, რომ ბიზნესის ადმინისტრირების სფერო არის ერთ-ერთი ყველაზე **დივერსიფიცირებული საფასო პოლიტიკის თვალსაზრისით**. განსაკუთრებით მნიშვნელოვანია ის გარემოება, რომ ფასსა და სტუდენტთა რაოდენობას შორის არსებობს მკაფიო კავშირი: მაღალი საფასოს მქონე პროგრამები, როგორც წესი, ხასიათდება მცირე კონტინგენტით (20–25 სტუდენტი), ხოლო დაბალი და საშუალო ფასის პროგრამები მოიცავს შედარებით დიდ ჯგუფებს (50–250 სტუდენტი).

ეს ტენდენცია ასახავს ეკონომიკურ ბაზისურ ლოგიკას — **მასობრივი პროგრამები ორიენტირებულია მოცულობაზე, ხოლო ელიტური პროგრამები ღირებულებაზე და ხარისხზე**. შესაბამისად, უნივერსიტეტები იყენებენ განსხვავებულ მოდელს იმის მიხედვით, თუ რა სეგმენტში სურთ პოზიციონირება.

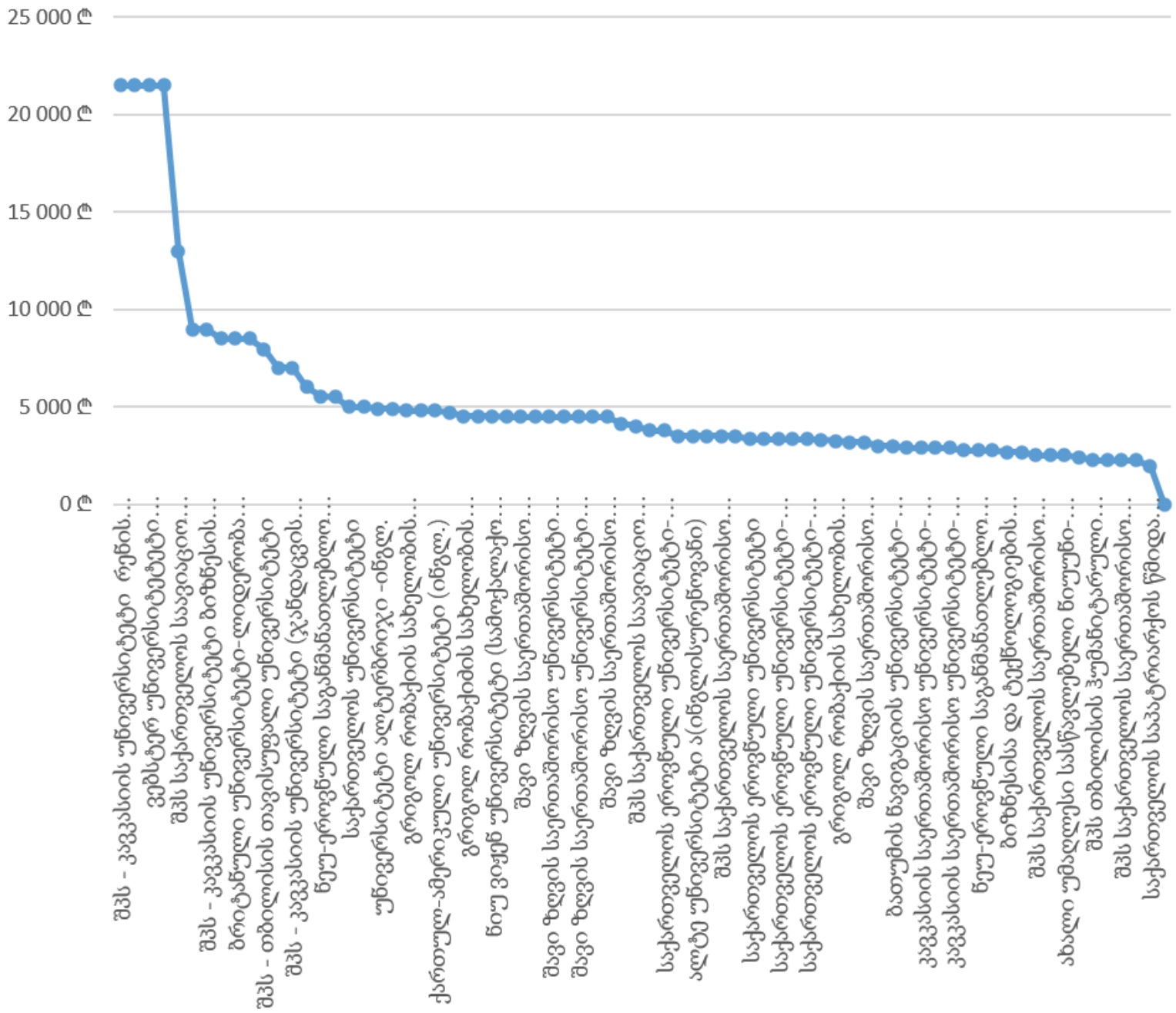
სხვა მნიშვნელოვანი ასპექტი არის **პროგრამების შიდა სპეციალიზაცია**. ბიზნესის ადმინისტრირება აღარ შემოიფარგლება ზოგადი პროგრამით; იგი მოიცავს მრავალ ქვედარგს, როგორებიცაა მარკეტინგი, ფინანსები, მენეჯმენტი, ტურიზმი, ბიზნეს ანალიტიკა და მონაცემთა მეცნიერებები, ბუღალტერია, აუდიტი და აღრიცხვა, ლოჯისტიკა, ხელოვნური ინტელექტის გამოყენება ბიზნესში. ეს მრავალფეროვნება აჩვენებს, რომ უნივერსიტეტები ცდილობენ პროგრამების ადაპტირებას შრომის ბაზრის მოთხოვნებთან და საერთაშორისო ტენდენციებთან, თუმცა, ამავე დროს, ზრდის მიმართულების ფრაგმენტაციას.

შედეგად, ბიზნესის ადმინისტრირების მიმართულება შეიძლება შეფასდეს, როგორც **სტრუქტურულად დუალისტური და ბაზრულად დივერსიფიცირებული სისტემა**, რომელიც ერთდროულად პასუხობს როგორც ადგილობრივი, ისე საერთაშორისო მოთხოვნის ტენდენციებს.

პირველ რიგში, იგი ხასიათდება **რაოდენობრივი სიჭარბით და ფართო ხელმისაწვდომობით**, რაც ზრდის კონკურენციას კურსდამთავრებულებს შორის. მეორე მხრივ, ინგლისურენოვანი და მაღალი საფასოს მქონე პროგრამები ქმნის ელიტურ სეგმენტს, რომელიც ორიენტირებულია საერთაშორისო ბაზარზე და მაღალი მიღწევების სტუდენტებზე.

საბოლოოდ, ბიზნესის ადმინისტრირების მიმართულება არ უნდა გავიგოთ როგორც ერთიანი საგანმანათლებლო პროექტი; იგი წარმოადგენს კომპლექსურ ეკოსისტემას, სადაც თანაარსებობს მასობრივი განათლება, ნიშური სპეციალიზაცია და პრემიუმ საერთაშორისო პროგრამები. აღნიშნული მრავალშრიანი სტრუქტურა განსაზღვრავს არა მხოლოდ უნივერსიტეტების კონკურენტუნარიანობას, არამედ მთლიანად კერძო უმაღლესი განათლების სექტორის განვითარების მიმართულებებს.

## ბიზნესის ადმინისტრირების პროგრამის სწავლის გადასახადი



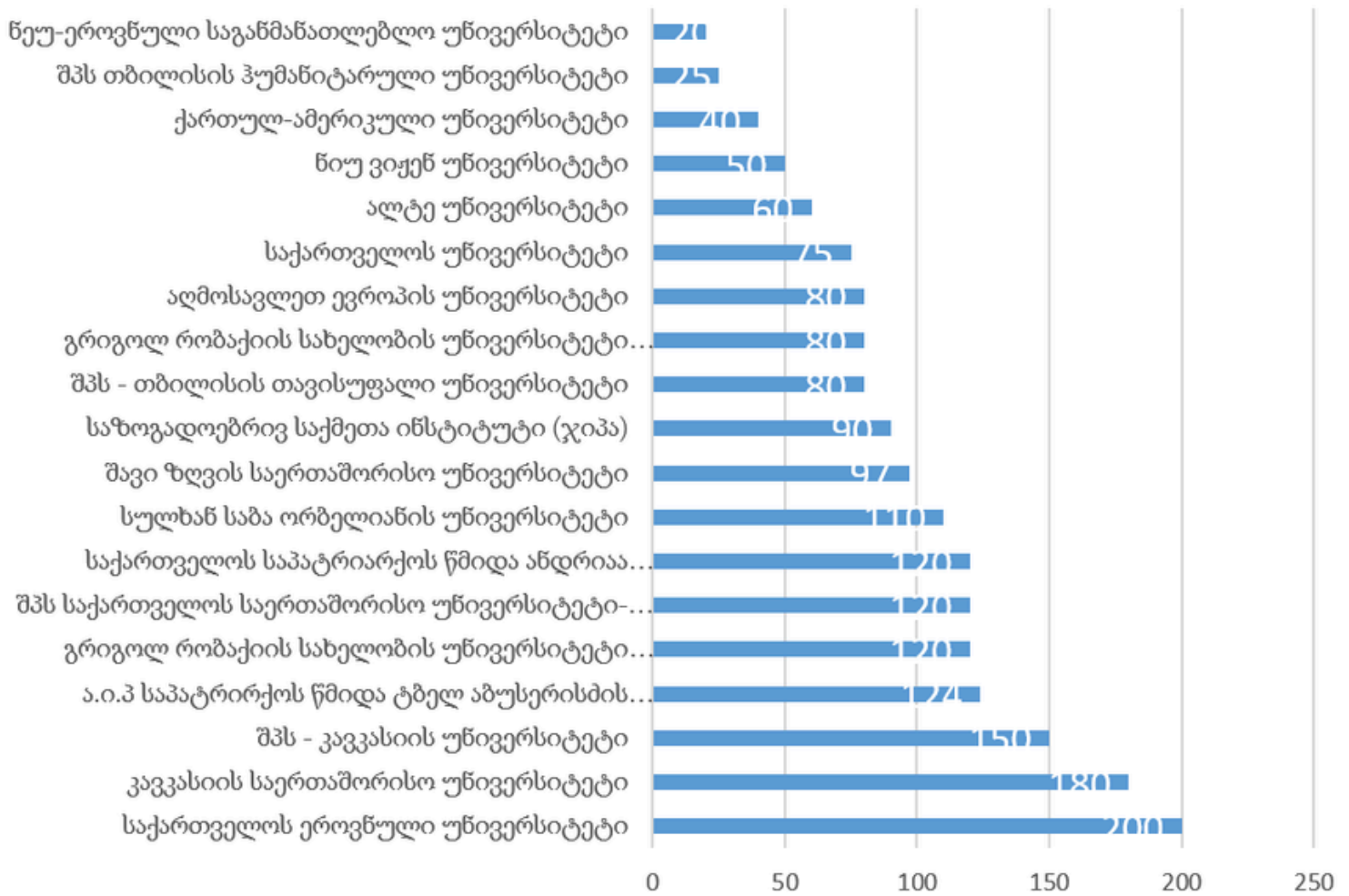
**სამართლის პროგრამები კერძო  
უმაღლეს საგანმანათლებლო  
დაწესებულებებში**



საქართველოს კერძო უმაღლესი განათლების სისტემაში სამართლის პროგრამები წარმოადგენს ერთ-ერთ ყველაზე სტაბილურ და სისტემურად ჩამოყალიბებულ საგანმანათლებლო მიმართულებას. სამართლის მიმართულება გამოირჩევა მაღალი სტუდენტური მოცულობით. საერთო ჯამში 1821 სტუდენტური ადგილი განაწილებულია 19 კერძო უნივერსიტეტზე, რაც მიუთითებს ფართო ინსტიტუციურ ჩართულობაზე და მაღალი მოთხოვნის არსებობაზე. თუმცა ამ რაოდენობრივ მასშტაბთან ერთად თვალშისაცემია არა მხოლოდ სისტემის სიდიდე, არამედ მისი შიდა სტრუქტურა.

ქვემოთ წარმოდგენილი გრაფიკი ასახავს სამართლის პროგრამებზე ადგილების განაწილებას უნივერსიტეტების მიხედვით:

ადგილების რ-ბა სამართლის პროგრამებზე უნივერსიტეტების მიხედვით



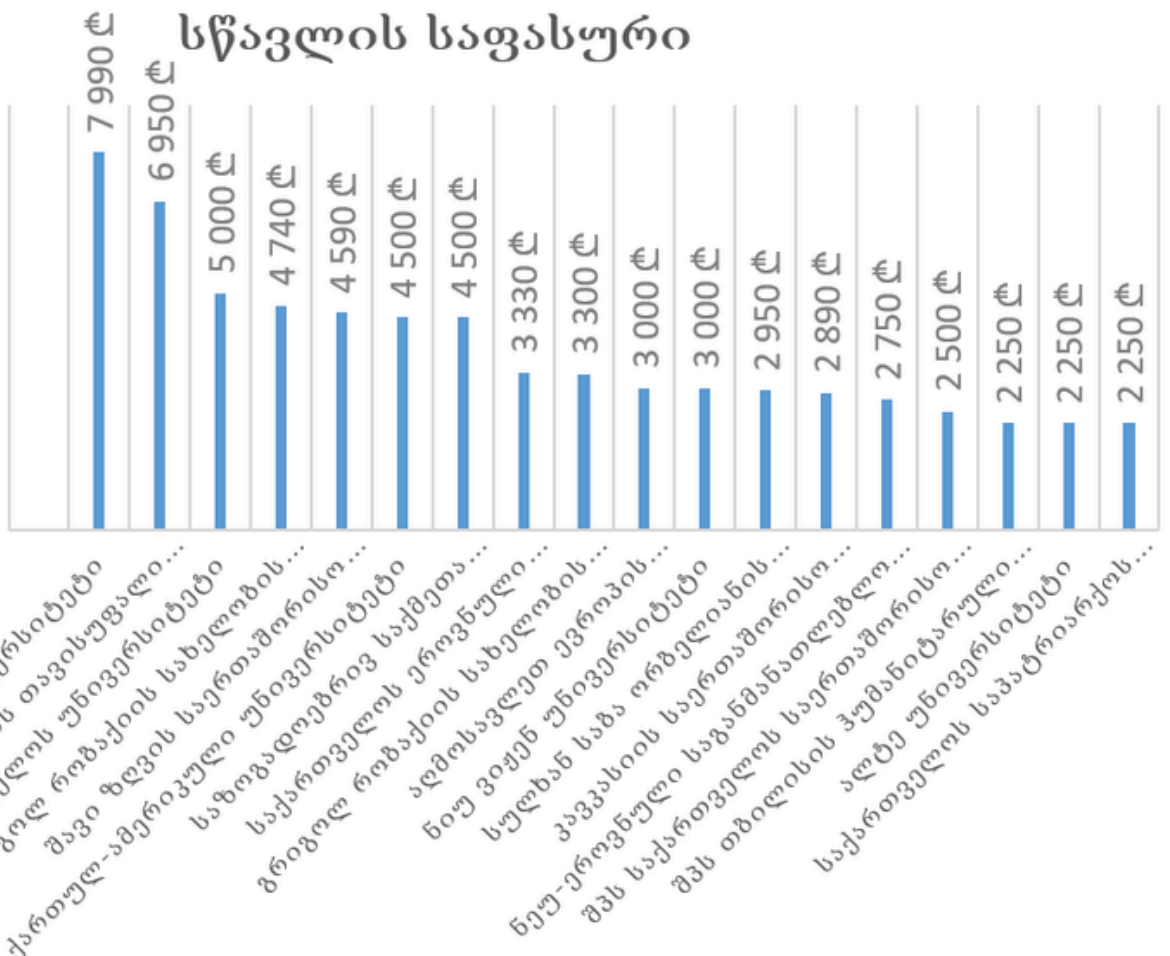
გრაფიკული სურათი ნათლად აჩვენებს, რომ სამართლის მიმართულება მნიშვნელოვნად არის კონცენტრირებული რამდენიმე ინსტიტუციაში, სადაც პროგრამების ზომა აღწევს 150–200 სტუდენტს. საქართველოს ეროვნული უნივერსიტეტი (200 ადგილი), კავკასიის საერთაშორისო უნივერსიტეტი (180 ადგილი) და კავკასიის უნივერსიტეტი (150 ადგილი) ქმნის სისტემის მასობრივ ბირთვს. ამ კონცენტრაციას მოყვება მეორე ჯგუფი – საშუალო ზომის პროგრამები (80–120 ადგილი), რომლებიც უკვე უფრო ფართო სპექტრის უნივერსიტეტებშია წარმოდგენილი (IBSU, Robakidze, EEU და სხვ.).

ამ მდგომარეობიდან გამომდინარე, მკაფიოდ იკვეთება, რომ სამართლის მიმართულებაში დომინირებს „**მასობრივი პროგრამის მოდელი**“, სადაც უნივერსიტეტები ორიენტირებული არიან დიდი რაოდენობით სტუდენტის მიღებაზე. განსხვავებით ბიზნესის ადმინისტრირების სფეროსგან, სადაც მკვეთრად თანაარსებობს მცირე და დიდი ჯგუფები, სამართალში მცირე კონტინგენტის პროგრამები შედარებით იშვიათია და სისტემის სტრუქტურაზე მნიშვნელოვანი გავლენა არ აქვს.

ამასთანავე, სამართლის პროგრამების ერთ-ერთი უმნიშვნელოვანესი მახასიათებელია მათი **სტრუქტურული ჰომოგენურობა**. თითქმის ყველა პროგრამა გამოდის ერთიანი სახელით – „სამართალი“, რაც მიუთითებს, რომ **დარგი ნაკლებად დივერსიფიცირებულია** ქვედარგების მიხედვით. განსხვავებით ბიზნესის მიმართულებისგან, სადაც პროგრამები იშლება მარკეტინგად, ფინანსებად, ანალიტიკად და სხვა ქვედისციპლინებად, სამართალი რჩება უფრო „ერთიანი პროფილის“ საგანმანათლებლო პროდუქტად. ეს თავის მხრივ ამცირებს პროგრამებს შორის დიფერენციაციის შესაძლებლობას და ზრდის პირდაპირ კონკურენციას უნივერსიტეტებს შორის.

საფასო პოლიტიკის ანალიზი კიდევ უფრო ამყარებს სამართლის მიმართულების სპეციფიკას. მონაცემები აჩვენებს, რომ სწავლების საფასო დიაპაზონი მერყეობს დაახლოებით **2250 ლარიდან 7990 ლარამდე**, ხოლო საშუალო მაჩვენებელი 3819 ლარს შეადგენს. თუმცა ამ სპექტრის მიუხედავად, სამართლის ბაზარი არ არის მკვეთრად პოლარიზებული.

ქვემოთ წარმოდგენილი გრაფიკი ასახავს ფასისა და სტუდენტური ადგილების ურთიერთმიმართებას:



გრაფიკიდან ჩანს, რომ სამართლის პროგრამებში არ არსებობს მკაფიო კავშირი საფასურსა და პროგრამის ზომას შორის. მაღალი საფასოს მქონე პროგრამები (მაგ., კავკასიის უნივერსიტეტი ან თავისუფალი უნივერსიტეტი) ყოველთვის არ ხასიათდება მცირე ჯგუფებით, ხოლო დაბალი გადასახადის მქონე პროგრამები ხშირად ისეთივე დიდი ზომისაა, როგორც საშუალო ფასის მქონე პროგრამები. ეს გარემოება მიუთითებს, რომ სამართლის მიმართულებაში უნივერსიტეტების კონკურენცია ნაკლებად ეფუძნება ფასსა და „ელიტურობის“ ეკონომიკურ მოდელს და უფრო მეტად დამოკიდებულია ისეთ ფაქტორებზე, როგორიცაა:

- ინსტიტუციური რეპუტაცია
- ადგილობრივი ბაზრის მოთხოვნა
- გეოგრაფიული ხელმისაწვდომობა

სწორედ ამ მიზეზით, სამართლის პროგრამები ფუნქციონირებს, როგორც შედარებით „**სტაბილური და რეგულარული ბაზარი**“, სადაც უნივერსიტეტებს შორის განსხვავება არ ქმნის მკვეთრ ეკონომიკურ სეგმენტაციას. საბოლოოდ, სამართლის პროგრამები შეიძლება განვიხილოთ როგორც მაღალი მოცულობის, სტრუქტურულად სტანდარტიზებული და ეკონომიკურად საშუალო სეგმენტში კონცენტრირებული საგანმანათლებლო ბაზარი, რომელიც მნიშვნელოვნად განსხვავდება უფრო დინამიური და დივერსიფიცირებული მიმართულებებისგან.

**კომპიუტერული მეცნიერებები,  
საინფორმაციო ტექნოლოგიები,  
კიბერუსაფრთხოება, ელექტრონული  
ინჟინერია, ხელოვნური ინტელექტი**



ტექნოლოგიური მიმართულებები, მათ შორის კომპიუტერული მეცნიერებები, საინფორმაციო ტექნოლოგიები, ინფორმატიკა, ხელოვნური ინტელექტი, კიბერუსაფრთხოება და ელექტრონული ინჟინერია კერძო უმაღლესი განათლების სისტემაში წარმოადგენს ერთ-ერთ ყველაზე სწრაფად განვითარებად და მზარდ მიმართულებებს. ადგილების რაოდენობის მიხედვით ბიზნესის ადმინისტრირების შემდეგ მეორე ადგილზე გამოყოფილი ადგილების მიხედვით.

უპირველეს ყოვლისა, ტექნოლოგიური პროგრამები გამოირჩევა მნიშვნელოვანი, თუმცა არა სრულად კონცენტრირებული სტუდენტური მოცულობით. ერთის მხრივ, არსებობს აშკარა მასობრივი პროგრამები, მაგალითად, ბიზნესისა და ტექნოლოგიების უნივერსიტეტში კომპიუტერული მეცნიერებების პროგრამაზე გამოყოფილია 250 ადგილი, შავი ზღვის საერთაშორისო უნივერსიტეტში – 127 ადგილი, ხოლო კავკასიის უნივერსიტეტში – 100 ადგილი. ამავე დროს, სისტემაში თანაარსებობს მრავალი მცირე პროგრამა (10–40 ადგილი), განსაკუთრებით საინჟინრო, კიბერუსაფრთხოების და ხელოვნური ინტელექტის მიმართულებებზე.

ტექნოლოგიურ მიმართულებაში თვალსაჩინოა **შიდა დივერსიფიკაცია**. პროგრამები მოიცავს არა მხოლოდ ზოგად კომპიუტერულ მეცნიერებას, არამედ ისეთ მიმართულებებს, როგორცაა ხელოვნური ინტელექტი, მონაცემთა ანალიტიკა, კიბერუსაფრთხოება, საინფორმაციო სისტემები და ელექტრონული ინჟინერია. ეს მიუთითებს, რომ ტექნოლოგიური განათლება მკვეთრად მიბმულია შრომის ბაზრის სპეციფიკურ მოთხოვნებზე და მუდმივად განიცდის ტრანსფორმაციას.

უნივერსიტეტი	პროგრამის დასახელება	ადგილების რ-ბა
შპს - კავკასიის უნივერსიტეტი	კომპიუტერული მეცნიერება	100
შპს - კავკასიის უნივერსიტეტი	კომპიუტერული მეცნიერება ინგლისურენოვანი	35
შპს - კავკასიის უნივერსიტეტი	კომპიუტერული მეცნიერებები (ინგლისურენოვანი ფერლი დიკინსონის უნივერსიტეტთან ერთობლივი	20
შპს - კავკასიის უნივერსიტეტი	კომპიუტერული მეცნიერებები და ხელოვნური ინტელექტი	35
შპს - თბილისის თავისუფალი უნივერსიტეტი	კომპიუტერული მეცნიერება და მათემატიკა	64
შპს - თბილისის თავისუფალი უნივერსიტეტი	ინჟინერია (ელექტრო და კომპიუტერული)	32

უნივერსიტეტი	პროგრამის დასახელება	ადგილების რ-ბა
შავი ზღვის საერთაშორისო უნივერსიტეტი	კომპიუტერული მეცნიერებები	127
შავი ზღვის საერთაშორისო უნივერსიტეტი	კომპიუტერული მეცნიერებები (ინგლისურენოვანი)	77
ალტე უნივერსიტეტი	კომპიუტერული მეცნიერებები	60
ალტე უნივერსიტეტი	კომპიუტერული მეცნიერებები ინგლისურენოვანი	20
კავკასიის საერთაშორისო უნივერსიტეტი	კომპიუტერული მეცნიერებები და ხელოვნური ინტელექტი	70
ქართულ-ამერიკული უნივერსიტეტი	კომპიუტერული მეცნიერებები ინგლისურენოვანი	15
საქართველოს უნივერსიტეტი	კომპიუტერული ინჟინერია	10
საქართველოს უნივერსიტეტი	კომპიუტერული მეცნიერებები	20
საქართველოს საპატრიარქოს წმიდა ანდრიაა პირველწოდებული სახელობის უნივერსიტეტი	კომპიუტერული მეცნიერებები	100
საქართველოს ეროვნული უნივერსიტეტი	კომპიუტერული მეცნიერება	30
საქართველოს ეროვნული უნივერსიტეტი	კომპიუტერული მეცნიერება (ინგლისურენოვანი)	10
ახალი უმაღლესი სასწავლებელი ნიუნი	კომპიუტერული მეცნიერებები	40
ახალი უმაღლესი სასწავლებელი ნიუნი	კომპიუტერული მეცნიერებები (ინგლისურენოვანი)	10
ბიზნესისა და ტექნოლოგიების უნივერსიტეტი	კომპიუტერული მეცნიერებები	250
ვებსტერ უნივერსიტეტის ინკ-ის ფილიალი საქართველოში	კომპიუტერული მეცნიერებები ინგლისურენოვანი	50
აგრარული უნივერსიტეტი	ელექტრული და კომპიუტერული ინჟინერია	52
კავკასიის საერთაშორისო უნივერსიტეტი	ინფორმაციული ტექნოლოგიები	60
კავკასიის საერთაშორისო უნივერსიტეტი	ინფორმაციული ტექნოლოგიები (ინგლისურენოვანი)	40
საქართველოს საპატრიარქოს წმიდა ანდრიაა პირველწოდებული სახელობის უნივერსიტეტი	საინფორმაციო ტექნოლოგიები და კიბერუსაფრთხოება	100
საქართველოს ეროვნული უნივერსიტეტი	ინფორმაციული ტექნოლოგიები	60
საქართველოს ეროვნული უნივერსიტეტი	ინფორმაციული ტექნოლოგიები (ინგლისურენოვანი)	10
ბიზნესისა და ტექნოლოგიების უნივერსიტეტი	საინფორმაციო ტექნოლოგიები	100
ქართულ-ამერიკული უნივერსიტეტი	ინფორმატიკა	20
საქართველოს უნივერსიტეტი	ინფორმატიკა ხელოვნური ინტელექტი	20

უნივერსიტეტი	პროგრამის დასახელება	ადგილების რ-ბა
შპს საქართველოს საავიაციო უნივერსიტეტი	ინფორმაციული სისტემები ავიაციაში	80
შპს - კავკასიის უნივერსიტეტი	ელექტრონული ინჟინერია	40
შპს - კავკასიის უნივერსიტეტი	კიბერუსაფრთხოება (ინგლისურენოვანი)	35
შპს - კავკასიის უნივერსიტეტი	კიბერუსაფრთხოება (ინგლისურენოვანი ნიუ ჯერსი სითის უნივერსიტეტთან ერთობლივი)	20
გრიგოლ რობაქიძის სახელობის უნივერსიტეტი (თბილისი)	ხელოვნური ინტელექტი და პროგრამირება ბიზნესში (ინგლისურენოვანი)	10
გრიგოლ რობაქიძის სახელობის უნივერსიტეტი (თბილისი)	ხელოვნური ინტელექტი და პროგრამირება ბიზნესში	30
ალტე უნივერსიტეტი	ხელოვნური ინტელექტი და მონაცემთა ანალიტიკა	60
ალტე უნივერსიტეტი	ხელოვნური ინტელექტი და მონაცემთა ანალიტიკა ინგლისურენოვანი	20
საქართველოს უნივერსიტეტი	ელექტრონული კომუნიკაციების ინჟინერია	10
საქართველოს უნივერსიტეტი	კიბერუსაფრთხოება	15
<b>სულ ადგილების რაოდენობა:</b>		<b>1957</b>

სამართლის პროგრამებისგან განსხვავებით, სადაც ფასსა და სტუდენტთა რაოდენობას შორის მნიშვნელოვანი კორელაცია არ იკვეთება, ტექნოლოგიურ პროგრამებში ჩანს შედარებით უფრო კომპლექსური სურათი. მაღალი გადასახადის პროგრამები ხშირად დაკავშირებულია ინგლისურენოვან და საერთაშორისო პარტნიორებთან (მაგ., 21,500 £-იანი პროგრამები კავკასიის უნივერსიტეტში და Webster-ში), რომელთა სტუდენტური მოცულობა მცირეა (20–50 ადგილი). ამავდროულად, დაბალი და საშუალო საფასურის მქონე პროგრამები (~2500–5000 £) ხშირად ხასიათდება უფრო დიდი სტუდენტური ჯგუფებით. ეს მიუთითებს იმაზე, რომ ტექნოლოგიურ განათლებაში უკვე ფუნქციონირებს ეკონომიკური დიფერენციაციის მოდელი, რომელიც ნაწილობრივ ჰგავს ბიზნესის ადმინისტრირების სფეროს. საფასო პოლიტიკის თვალსაზრისით ტექნოლოგიური მიმართულებები შეიძლება შეფასდეს, როგორც მკვეთრად დივერსიფიცირებული ბაზარი. წარმოდგენილი მონაცემები აჩვენებს, რომ სწავლების საფასო დიაპაზონი მერყეობს დაახლოებით 2,250 ლარიდან 21,500 ლარამდე, რაც კიდევ ერთხელ ადასტურებს, რომ ეს სფერო მოიცავს როგორც მასობრივ, ასევე პრემიუმ განათლების მოდელებს.

უნივერსიტეტი	პროგრამის დასახელება	სწავლის საფასური
შპს - კავკასიის უნივერსიტეტი	კომპიუტერული მეცნიერებები (ინგლისურენოვანი ფერლი დიკონსონის უნივერსიტეტთან ერთობლივი	21 500 ლ
ვებსტერ უნივერსიტეტის ინკ-ის ფილიალი საქართველოში	კომპიუტერული მეცნიერებები ინგლისურენოვანი	21 500 ლ
შპს - კავკასიის უნივერსიტეტი	კიბერუსაფრთხოება (ინგლისურენოვანი ნიუ ჯერსი სითის უნივერსიტეტთან ერთობლივი	21 500 ლ
შპს - კავკასიის უნივერსიტეტი	კომპიუტერული მეცნიერებები და ხელოვნური ინტელექტი	7 990 ლ
შპს - კავკასიის უნივერსიტეტი	კიბერუსაფრთხოება (ინგლისურენოვანი)	7 990 ლ
შპს - თბილისის თავისუფალი უნივერსიტეტი	კომპიუტერული მეცნიერება და მათემატიკა	7 950 ლ
შპს - თბილისის თავისუფალი უნივერსიტეტი	ინჟინერია (ელექტრო და კომპიუტერული)	7 950 ლ
შპს - კავკასიის უნივერსიტეტი	კომპიუტერული მეცნიერება	6 990 ლ
შპს - კავკასიის უნივერსიტეტი	კომპიუტერული მეცნიერება ინგლისურენოვანი	6 990 ლ
შპს - კავკასიის უნივერსიტეტი	ელექტრონული ინჟინერია	6 990 ლ
საქართველოს უნივერსიტეტი	კომპიუტერული ინჟინერია	5 000 ლ
საქართველოს უნივერსიტეტი	კომპიუტერული მეცნიერებები	5 000 ლ
საქართველოს უნივერსიტეტი	ინფორმატიკა ხელოვნური ინტელექტი	5 000 ლ
საქართველოს უნივერსიტეტი	ელექტრონული კომუნიკაციების ინჟინერია	5 000 ლ
საქართველოს უნივერსიტეტი	კიბერუსაფრთხოება	5 000 ლ
შავი ზღვის საერთაშორისო უნივერსიტეტი	კომპიუტერული მეცნიერებები	4 990 ლ
შავი ზღვის საერთაშორისო უნივერსიტეტი	კომპიუტერული მეცნიერებები (ინგლისურენოვანი)	4 990 ლ
გრიგოლ რობაქიის სახელობის უნივერსიტეტი (თბილისი)	ხელოვნური ინტელექტი და პროგრამირება ბიზნესში (ინგლისურენოვანი)	4 800 ლ
გრიგოლ რობაქიის სახელობის უნივერსიტეტი (თბილისი)	ხელოვნური ინტელექტი და პროგრამირება ბიზნესში	4 140 ლ
შპს საქართველოს საავიაციო უნივერსიტეტი	ინფორმაციული სისტემები ავიაციაში	4 000 ლ
ბიზნესისა და ტექნოლოგიების უნივერსიტეტი	კომპიუტერული მეცნიერებები	3 950 ლ
ბიზნესისა და ტექნოლოგიების უნივერსიტეტი	საინფორმაციო ტექნოლოგიები	3 950 ლ
ქართულ-ამერიკული უნივერსიტეტი	კომპიუტერული მეცნიერებები ინგლისურენოვანი	3 900 ლ

უნივერსიტეტი	პროგრამის დასახელება	სწავლის საფასური
ქართულ-ამერიკული უნივერსიტეტი	ინფორმატიკა	3 900 ლ
საქართველოს ეროვნული უნივერსიტეტი	კომპიუტერული მეცნიერება (ინგლისურენოვანი)	3 770 ლ
საქართველოს ეროვნული უნივერსიტეტი	ინფორმაციული ტექნოლოგიები (ინგლისურენოვანი)	3 770 ლ
კავკასიის საერთაშორისო უნივერსიტეტი	ინფორმაციული ტექნოლოგიები (ინგლისურენოვანი)	3 500 ლ
ალტე უნივერსიტეტი	ხელოვნური ინტელექტი და მონაცემთა ანალიტიკა ინგლისურენოვანი	3 500 ლ
საქართველოს ეროვნული უნივერსიტეტი	კომპიუტერული მეცნიერება	3 330 ლ
საქართველოს ეროვნული უნივერსიტეტი	ინფორმაციული ტექნოლოგიები	3 330 ლ
აგრარული უნივერსიტეტი	ელექტრონული და კომპიუტერული ინჟინერია	3 250 ლ
ალტე უნივერსიტეტი	კომპიუტერული მეცნიერებები ინგლისურენოვანი	2 950 ლ
ახალი უმაღლესი სასწავლებელი ნიუნი	კომპიუტერული მეცნიერებები	2 950 ლ
ახალი უმაღლესი სასწავლებელი ნიუნი	კომპიუტერული მეცნიერებები (ინგლისურენოვანი)	2 950 ლ
კავკასიის საერთაშორისო უნივერსიტეტი	კომპიუტერული მეცნიერებები და ხელოვნური ინტელექტი	2 890 ლ
კავკასიის საერთაშორისო უნივერსიტეტი	ინფორმაციული ტექნოლოგიები	2 890 ლ
საქართველოს საპატრიარქოს წმიდა ანდრია პირველწოდებული სახელობის უნივერსიტეტი	საინფორმაციო ტექნოლოგიები და კიბერუსაფრთხოება	2 650 ლ
ალტე უნივერსიტეტი	ხელოვნური ინტელექტი და მონაცემთა ანალიტიკა	2 550 ლ
საქართველოს საპატრიარქოს წმიდა ანდრია პირველწოდებული სახელობის უნივერსიტეტი	კომპიუტერული მეცნიერებები	2 350 ლ
ალტე უნივერსიტეტი	კომპიუტერული მეცნიერებები	2 250 ლ

განსაკუთრებით აღსანიშნავია **ინგლისურენოვანი პროგრამების მაღალი წილი**. სამართლისგან განსხვავებით, ტექნოლოგიური მიმართულებები აქტიურად იყენებს ინგლისურენოვან პროგრამებს, რაც პირდაპირ უკავშირდება დარგის გლობალურ ბუნებას. კომპიუტერული მეცნიერება, კიბერუსაფრთხოება და საინფორმაციო ტექნოლოგიები წარმოადგენს სფეროებს, სადაც ცოდნა მაქსიმალურად ტრანსფერულია და არ არის მიბმული ერთ კონკრეტულ ეროვნულ კონტექსტზე. შესაბამისად, უნივერსიტეტები ამ პროგრამებს იყენებენ როგორც **საერთაშორისო სტუდენტების მოზიდვის და კონკურენტუნარიანობის ზრდის ინსტრუმენტს**.

# ფსიქოლოგია



ფსიქოლოგიის მიმართულება საქართველოს კერძო უმაღლესი განათლების სისტემაში წარმოადგენს ერთ-ერთ **ყველაზე მასობრივ და სწრაფად ზრდად ჰუმანитарულ საგანმანათლებლო სფეროს**. პირველ რიგში, ფსიქოლოგიის პროგრამები გამოირჩევა მაღალი სტუდენტური მოცულობით და ფართო ინსტიტუციური გავრცელებით. კერძო უნივერსიტეტებში ფსიქოლოგიის მიმართულებაზე გამოყოფილია 1357 ადგილი, რომელსაც 17 კერძო უნივერსიტეტის 20 საგანმანათლებლო პროგრამა სთავაზობს აბიტურიენტებს. მონაცემები აჩვენებს, რომ რამდენიმე უნივერსიტეტში პროგრამების მასშტაბი აღწევს 100–150 სტუდენტამდე (საქართველოს საპატრიარქოს უნივერსიტეტი – 150 ადგილი, საქართველოს ეროვნული უნივერსიტეტი – 150 ადგილი, კავკასიის უნივერსიტეტი – 100 ადგილი, GIU და BTU – 100 ადგილი). ვიზუალური განაწილება ცხადყოფს, რომ სისტემა მნიშვნელოვნად არის კონცენტრირებული საშუალო და მაღალ კონტიგენტიან პროგრამებში, თუმცა, ამავე დროს, წარმოდგენილია მცირე ჯგუფებიც (15–40 ადგილი), რაც მიუთითებს შიდა დიფერენციაციის არსებობაზე.

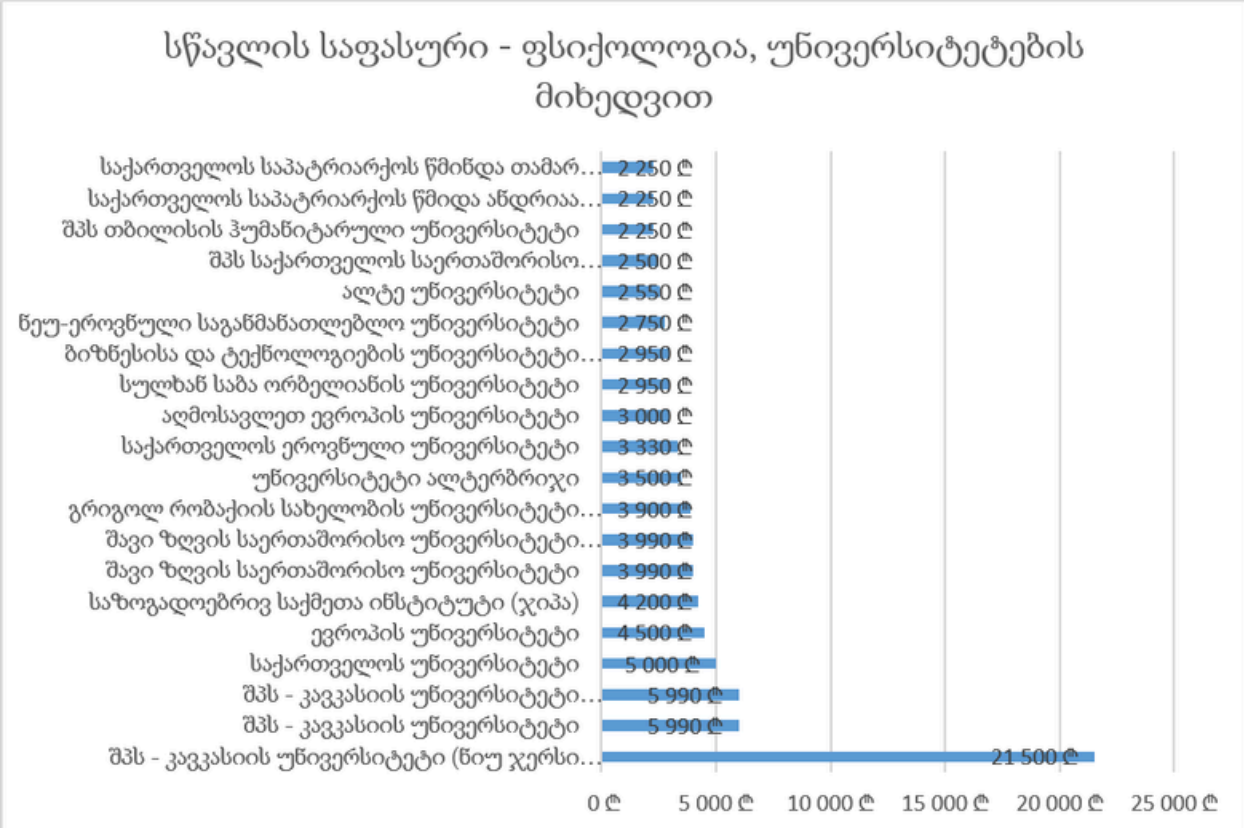
უნივერსიტეტი	ადგილების რაოდენობა
საქართველოს საპატრიარქოს წმიდა ანდრია პირველწოდებული სახელობის უნივერსიტეტი	150
საქართველოს ეროვნული უნივერსიტეტი	150
სულხან საბა ორბელიანის უნივერსიტეტი	120
შპს - კავკასიის უნივერსიტეტი	100
შპს საქართველოს საერთაშორისო უნივერსიტეტი-ჯიუ	100
ბიზნესისა და ტექნოლოგიების უნივერსიტეტი(ფსიქოლოგია ციფრულ სამყაროში)	100
ალტე უნივერსიტეტი	90
გრიგოლ რობაქიძის სახელობის უნივერსიტეტი (თბილისი)	80
საზოგადოებრივ საქმეთა ინსტიტუტი (ჯიპა)	80
აღმოსავლეთ ევროპის უნივერსიტეტი	60
შავი ზღვის საერთაშორისო უნივერსიტეტი	57
ევროპის უნივერსიტეტი	50
შპს - კავკასიის უნივერსიტეტი (ინგლისურენოვანი)	40
უნივერსიტეტი ალტერბრიჯი	35
შავი ზღვის საერთაშორისო უნივერსიტეტი (ინგლისურენოვანი)	30
საქართველოს საპატრიარქოს წმინდა თამარ მეფის სახელობის უნივერსიტეტი	30
შპს თბილისის ჰუმანитарული უნივერსიტეტი	25
საქართველოს უნივერსიტეტი	25
შპს - კავკასიის უნივერსიტეტი (ფსიქოლოგია 3 წლიანი ნიუ ჯერსი სითის უნივერსიტეტთან ერთობლივი)	20
ნეუ-ეროვნული საგანმანათლებლო უნივერსიტეტი	15
<b>სულ:</b>	<b>1357</b>

ამ თვალსაზრისით, ფსიქოლოგიის მიმართულება განსხვავდება სამართლისგან, სადაც დომინირებს ერთგვაროვანი მასობრივი მოდელი, და უფრო უახლოვდება **ჰიბრიდულ სტრუქტურას**, სადაც თანაარსებობს როგორც ფართო მასობრივი პროგრამები, ისე მედარებით მცირე, სპეციფიკური და ხშირად ახალი მიმართულებები. განსაკუთრებით აღსანიშნავია ისეთი პროგრამები, როგორიცაა „ფსიქოლოგია ციფრულ სამყაროში“, რაც მიუთითებს შრომის ბაზრის მოთხოვნებზე ადაპტაციის მცდელობაზე და დარგის მიდა ტრანსფორმაციაზე.

საფასო პოლიტიკის ანალიზი კიდევ უფრო **ამყარებს ამ დუალიზმს**. წარმოდგენილი მონაცემებით, სწავლების საფასო დიაპაზონი მერყეობს დაახლოებით 2250 ლარიდან 21,500 ლარამდე, რაც მიუთითებს, რომ ფსიქოლოგიის მიმართულებაშიც, როგორც ბიზნესის ადმინისტრირებაში, უკვე ჩნდება მრავალსეგმენტიანი ბაზარი. თუმცა ეს დივერსიფიკაცია არ არის ისეთი მკვეთრად გამოხატული, როგორც ბიზნესში. უმეტესობა პროგრამებისა კონცენტრირებულია 2500–4000 ლარის ფარგლებში, რაც ადასტურებს, რომ ფსიქოლოგია, საერთო ჯამში, კვლავაც რჩება საშუალო და ხელმისაწვდომ სეგმენტზე ორიენტირებულ სფეროდ.

ფსიქოლოგიის მიმართულება იწყება ფასისა და პროგრამის ტიპის კავშირის ჩამოყალიბება. პრემიუმ პროგრამები (მაგ., კავკასიის უნივერსიტეტის საერთაშორისო/ინგლისურენოვანი და ერთობლივი პროგრამები 21,500 ლ) ძირითადად მცირე ჯგუფებზეა გათვლილი (~20 სტუდენტი), რაც მიუთითებს ელიტური, ნიშური განათლების სეგმენტის არსებობაზე. ამის პარალელურად, დაბალი და საშუალო ფასის პროგრამები ხშირად მოიცავს დიდ სტუდენტურ ჯგუფებს (100–150), რაც კიდევ ერთხელ ამტკიცებს მასობრივი განათლების ლოგიკას.

განსაკუთრებით **მნიშვნელოვანია ინგლისურენოვანი პროგრამების როლი**. სამართლისგან განსხვავებით, ფსიქოლოგიაში უკვე იკვეთება გარკვეული ინგლისურენოვანი პროგრამების ტენდენცია (კავკასიის უნივერსიტეტი, IBSU), თუმცა იგი ჯერ კიდევ არ არის იმ დონეზე განვითარებული, როგორც ტექნოლოგიურ ან ბიზნესის მიმართულებებში.

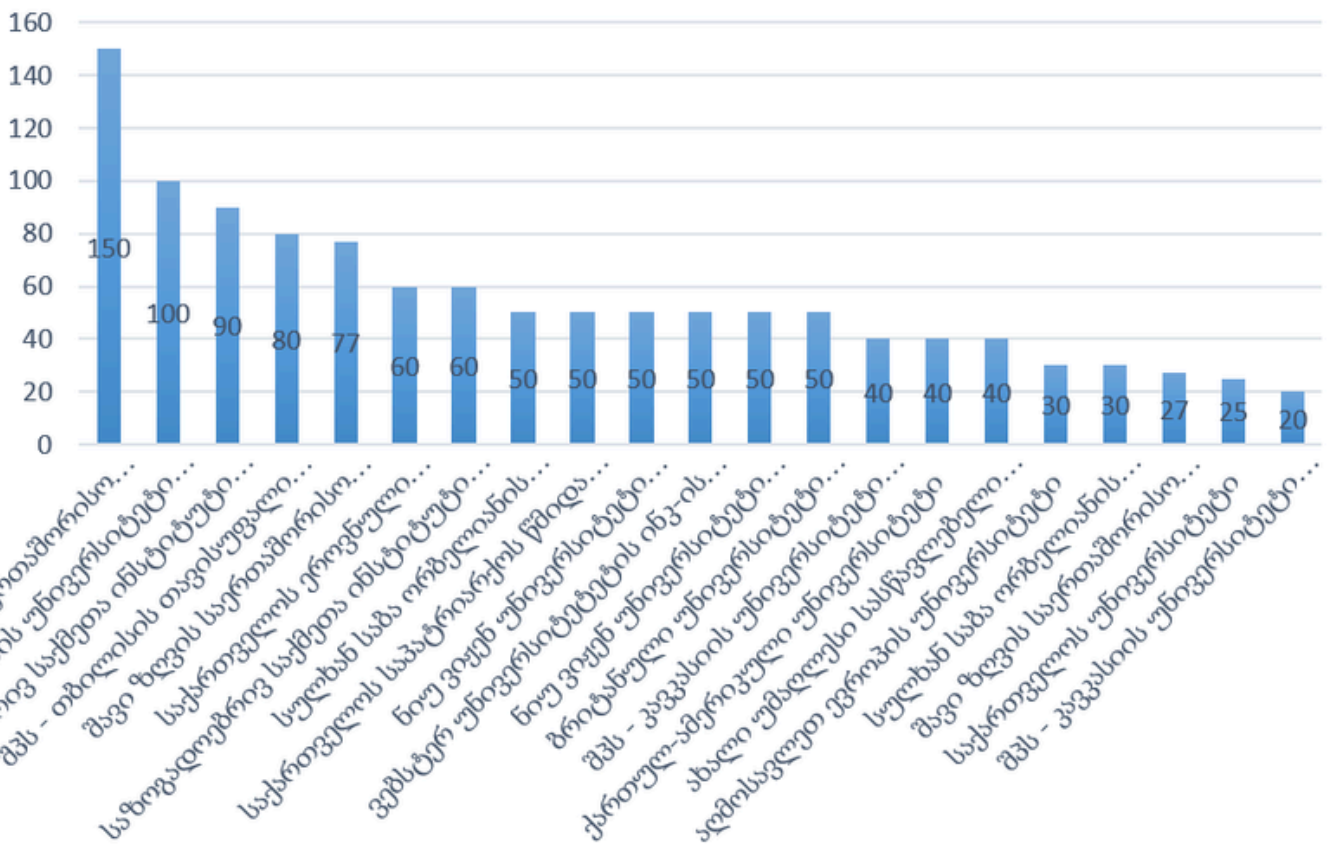


# საერთაშორისო ურთიერთობების და პოლიტიკის მეცნიერებები



საერთაშორისო ურთიერთობებისა და პოლიტიკის მეცნიერებების მიმართულება საქართველოს კერძო უმაღლეს განათლებაში ნარმოადგენს ერთ-ერთ **მნიშვნელოვან სტრატეგიულ სფეროს**. აღნიშნული მიმართულება შეიძლება შეფასდეს, როგორც მინოდების მხრივ მრავალცენტრული, სტრუქტურულად ნაწილობრივ დიფერენცირებული და ინტერნაციონალიზაციაზე შინ ნაწილობრივ ორიენტირებული. პირველ რიგში, საერთაშორისო ურთიერთობების პროგრამები ხასიათდება საშუალო მასშტაბის, მაგრამ **ფართოდ გავრცელებული სტუდენტური მოცულობით**. საერთო ჯამში 1169 სტუდენტური ადგილი განაწილებულია სხვადასხვა უნივერსიტეტზე, რაც მიუთითებს, რომ მიმართულება არ არის ისეთი მასობრივი, როგორც სამართალი, თუმცა არც ისეთი ელიტურად კონცენტრირებული, როგორც ტექნოლოგიების პრემიუმ სეგმენტები. მონაცემები აჩვენებს, რომ რამდენიმე ინსტიტუცია ქმნის მიმართულების ბირთვს (კავკასიის საერთაშორისო უნივერსიტეტი (150 ადგილი), კავკასიის უნივერსიტეტი (100 ადგილი), ჯიპა (90 ადგილი), თავისუფალი უნივერსიტეტი (80 ადგილი), IBSU (77 ადგილი). ამ განაწილებაში არ ჩანს მკვეთრი მონოპოლიური კონცენტრაცია ერთ ან ორ უნივერსიტეტში; პირიქით, ბაზარი არის მრავალპოლუსიანი, სადაც რამდენიმე საშუალო და დიდი პროგრამა თანაბრად მონაწილეობს სისტემის ფორმირებაში.

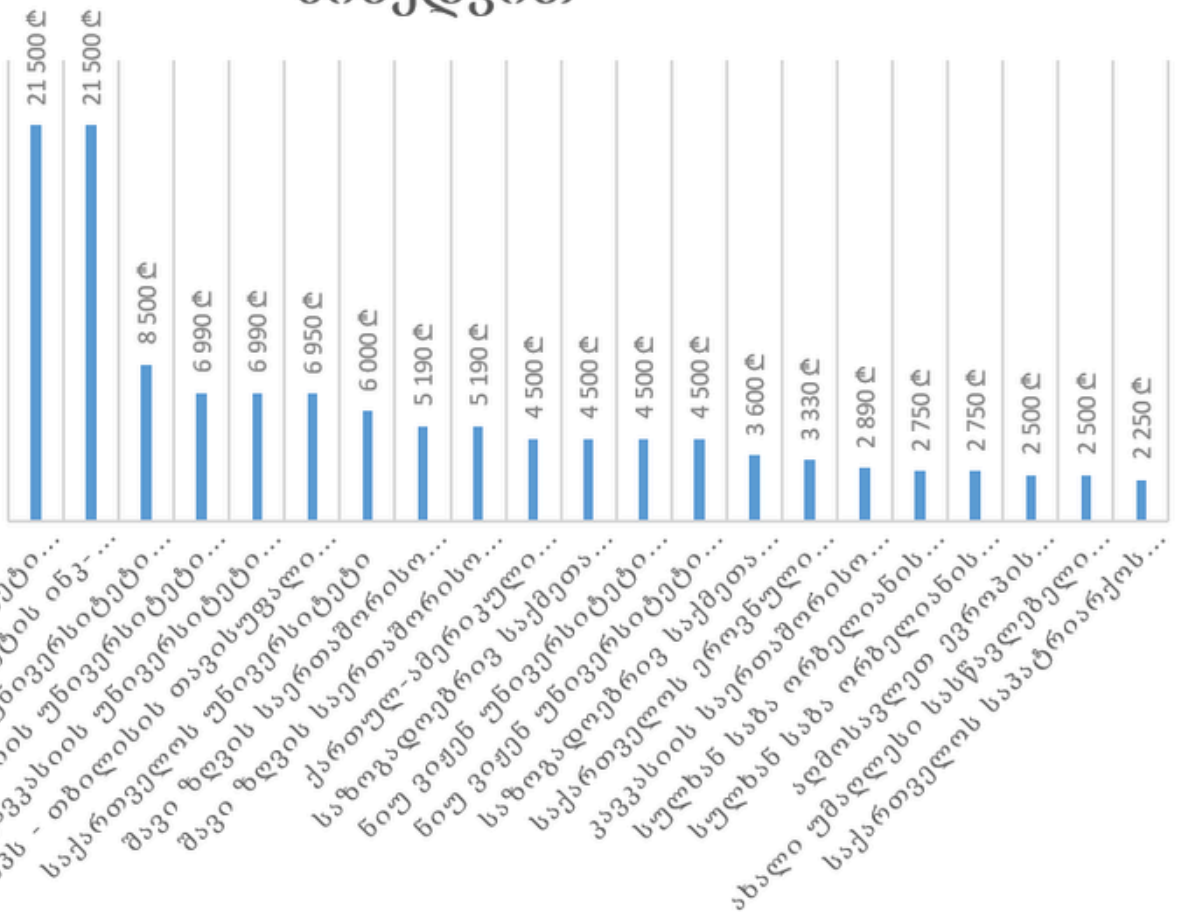
## საერთაშორისო ურთიერთობებისა და პოლიტიკის მეცნიერებების პროგრამებზე ადგილების რაოდენობა უნივერსიტეტების მიხედვით



მონაცემები ცხადყოფს, რომ ინგლისურენოვანი პროგრამები მნიშვნელოვან ადგილს იკავებს ბაზარში, განსაკუთრებით ისეთ უნივერსიტეტებში, როგორცაა კავკასიის უნივერსიტეტი, IBSU, ნიუ ვიჟენი და Webster უნივერსიტეტი. ამ პროგრამებიდან ზოგიერთი უკავშირდება ორმაგ დიპლომებსა და უცხოურ პარტნიორობას, რაც მათ აქცევს არა მხოლოდ ადგილობრივ, არამედ გლობალურ საგანმანათლებლო პროდუქტად. ამ პროცესს პირდაპირ ადასტურებს საფასო პოლიტიკის სტრუქტურა. თუ მიმართულების ძირითადი ნაწილი კონცენტრირებულია სამუალო ფასის სეგმენტში (~2500–5000 ლარი), პარალელურად მკაფიოდ გამოიყოფა პრემიუმ საერთაშორისო სეგმენტი, სადაც სწავლების საფასო მაჩვენებელი აღწევს 21,500 ლარს (კავკასიის უნივერსიტეტის ორმაგი პროგრამები, Webster). ეს ქმნის დუალისტურ ეკონომიკურ მოდელს, სადაც თანაარსებობს:

- ხელმისაწვდომი, ადგილობრივ ბაზარზე ორიენტირებული პროგრამები
- მაღალი ღირებულების საერთაშორისო პროგრამები

### სწავლის საფასური უნივერსიტეტების მიხედვით



განსაკუთრებით საინტერესოა ფასისა და სტუდენტური ადგილების ურთიერთმიმართება. საერთაშორისო ურთიერთობების მიმართულებაში იკვეთება **შუალედური მოდელი**. მაღალი საფასურის მექონე პროგრამები, როგორც წესი, მცირე ჯგუფებზეა გათვლილი (20–50 ადგილი), ხოლო დაბალი და საშუალო ფასის პროგრამები მოიცავს უფრო ფართო კონტინგენტს (60–150 ადგილი). თუმცა ეს ტენდენცია არ არის სრულად მკაფიო და ზოგიერთ შემთხვევაში პოზიციონირება უფრო მეტად დამოკიდებულია უნივერსიტეტის სტრატეგიაზე, ვიდრე მკაცრ ეკონომიკურ წესზე. აღნიშნული კიდევ ერთხელ მიუთითებს, რომ ამ მიმართულებაში კონკურენცია განისაზღვრება არა მხოლოდ ფასით ან პროგრამის ზომით, არამედ ისეთ ფაქტორებით, როგორიცაა:

- **საერთაშორისო პარტნიორობა;**
- **ინგლისურენოვანი სწავლების ხარისხი;**
- **უნივერსიტეტის რეპუტაცია პოლიტიკურ/სოციალურ მეცნიერებებში.**

# მედიცინის მიმართულება



მედიცინის მიმართულება საქართველოს კერძო უმაღლეს განათლებაში წარმოადგენს ერთ-ერთ ყველაზე სპეციფიკურ და სტრუქტურულად განსხვავებულ საგანმანათლებლო სფეროს, რომელიც მკვეთრად გამოირჩევა სხვა მიმართულებებისგან როგორც ეკონომიკური, ისე აკადემიური ორგანიზაციის თვალსაზრისით. აღნიშნული მიმართულების ანალიზი ცხადყოფს, რომ იგი წარმოადგენს **მაღალი რეგულაციის, ძლიერი საერთაშორისო ორიენტაციის და მკვეთრად სეგმენტირებული ბაზრის მაგალითს.**

ცალკეულ პროგრამებზე ფიქსირდება მისაღები ადგილების დიდი რაოდენობა (მაგ., კავკასიის საერთაშორისო უნივერსიტეტში სტომატოლოგია – 120 ადგილი, ევროპის უნივერსიტეტში „დიპლომირებული მედიკოსი“ – 88 ადგილი, ალტეში მედიცინა – 90 ადგილი), თუმცა ძირითადად წარმოდგენილია მრავალი საშუალო და მცირე ზომის პროგრამა, რაც მიუთითებს ინსტიტუციური დივერსიფიკაციის მაღალ დონეზე. ზოგადად, კერძო უნივერსიტეტები აქტიურად არიან ჩართული სამედიცინო განათლების მიმართულებით, 20 კერძო უნივერსიტეტის, 48 პროგრამა სამედიცინო განათლების მიმართულებით აცხადებს 1457 ადგილს. ამასთანავე, მედიცინის მიმართულება გამოირჩევა მნიშვნელოვანი შიდა დიფერენციაციით პროგრამების ტიპის მიხედვით. მონაცემებში ჩანს, რომ მიმართულება არ შემოიფარგლება მხოლოდ „მედიცინით“, არამედ მოიცავს რამდენიმე დამოუკიდებელ საგანმანათლებლო სეგმენტს:

- დიპლომირებული მედიკოსი
- მედიცინა (ზოგადი)
- სტომატოლოგია
- რეაბილიტაცია და ფიზიკური მედიცინა
- ფარმაცია
- საექთნო საქმე
- ვეტერინარული მედიცინა

ეს მრავალფეროვნება მიუთითებს, რომ მედიცინის მიმართულება არის შიდა დარგობრივი ეკოსისტემა, რომლის თითოეულ ქვეპროგრამას აქვს საკუთარი ბაზარი, მოთხოვნა და ეკონომიკური ლოგიკა.

უნივერსიტეტი	პროგრამის დასახელება	ადგილების რ-ბა
კავკასიის საერთაშორისო უნივერსიტეტი	სტომატოლოგია	120
ალტე უნივერსიტეტი	მედიცინა	90
ევროპის უნივერსიტეტი	დიპლომირებული მედიკოსი	88
გრიგოლ რობაქიძის სახელობის უნივერსიტეტი (თბილისი)	სტომატოლოგი	80
კავკასიის საერთაშორისო უნივერსიტეტი	მედიცინა	60
შპს დავით ტვილდიანის სამედიცინო უნივერსიტეტი	დიპლომირებული მედიკოსი	60
უნივერსიტეტი გომელი	დიპლომირებული მედიკოსი	60
შპს - კავკასიის უნივერსიტეტი	დიპლომირებული მედიკოსი	50
შპს - კავკასიის უნივერსიტეტი	დიპლომირებული მედიკოსი (ინგლისურენოვანი)	50
შპს პეტრე შოთაძის სახელობის თბილისის სამედიცინო აკადემია	მედიცინა (ინგლისურენოვანი)	45

უნივერსიტეტი	პროგრამის დასახელება	ადგილების რ-ბა
უნივერსიტეტი გომედი	ფიზიკური მედიცინა და რეაბილიტაცია	45
უნივერსიტეტი გომედი	სტომატოლოგია	45
ევროპის უნივერსიტეტი	სტომატოლოგია	45
ევროპის უნივერსიტეტი კავკასიის საერთაშორისო უნივერსიტეტი	სტომატოლოგია ინგლისურენოვანი	45
გრიგოლ რობაქიძის სახელობის უნივერსიტეტი (თბილისი)	მედიცინა (ინგლისურენოვანი)	30
მპს დავით ტვილდიანის სამედიცინო უნივერსიტეტი	დიპლომირებული მედიკოსი	30
ავიცენა ბათუმის სამედიცინო უნივერსიტეტი	დიპლომირებული მედიკოსი (ე-პდს)	30
აგრარული უნივერსიტეტი	ინგლისურენოვანი	30
გრიგოლ რობაქიძის სახელობის უნივერსიტეტი (თბილისი)	ვეტერინარული მედიცინა	25
მპს თბილისის ჰუმანიტარული უნივერსიტეტი	სტომატოლოგია ინგლისურენოვანი	25
მპს ევროპის ცენტრალური უნივერსიტეტი	დიპლომირებული სტომატოლოგი	25
ევროპის უნივერსიტეტი	დიპლომირებული მედიკოსი (ქუთაისი)	22
ალტე უნივერსიტეტი	დიპლომირებული მედიკოსი ინგლისურენოვანი	22
ნიუ ვიჟენ უნივერსიტეტი	მედიცინა ინგლისურენოვანი	20
კევ ვოლკერის საერთაშორისო უნივერსიტეტი	ფიზიკური მედიცინა და რეაბილიტაცია (ინგლისურენოვანი)	20
კავკასიის საერთაშორისო უნივერსიტეტი	მედიცინა ინგლისურენოვანი	20
კევ ვოლკერის საერთაშორისო უნივერსიტეტი	სტომატოლოგია ინგლისურენოვანი	20
ნიუ ვიჟენ უნივერსიტეტი	სტომატოლოგია ინგლისურენოვანი	20
ნიუ ვიჟენ უნივერსიტეტი	ფარმაცია ინგლისურენოვანი	20
საქართველოს საპატრიარქოს წმინდა თამარ მეფის სახელობის უნივერსიტეტი	საექთნო საქმე ინგლისურენოვანი	20
საქართველოს საპატრიარქოს წმინდა თამარ მეფის სახელობის უნივერსიტეტი	ფიზიკური მედიცინა და რეაბილიტაცია	18
ქართულ-ამერიკული უნივერსიტეტი	ფარმაცია	18
უნივერსიტეტი გომედი	დიპლომირებული მედიკოსი	15
საქართველოს საპატრიარქოს წმინდა თამარ მეფის სახელობის უნივერსიტეტი	დიპლომირებული მედიკოსი (ინგლისურენოვანი)	15
საქართველოს ეროვნული უნივერსიტეტი	საექთნო საქმე	15
უნივერსიტეტი	მედიცინა ინგლისურენოვანი	12

უნივერსიტეტი	პროგრამის დასახელება	ადგილების რ-ბა
საქართველოს ეროვნული უნივერსიტეტი	დიპლომირებული სტომატოლოგი ინგლისურენოვანი	12
ნიუ ვიჟენ უნივერსიტეტი	მედიცინა ინგლისურენოვანი	10
შავი ზღვის საერთაშორისო უნივერსიტეტი	დიპლომირებული მედიკოსი	10
ბაუ ინტერნეიშენალ უნივერსიტი ბათუმი	დიპლომირებული მედიკოსი ინგლისურენოვანი	10
შპს თბილისის ჰუმანიტარული უნივერსიტეტი	სტომატოლოგია (რუსულენოვანი)	10
ალტე უნივერსიტეტი	სტომატოლოგია (ინგლისურენოვანი)	10
ნიუ ვიჟენ უნივერსიტეტი	სტომატოლოგია (ინგლისურენოვანი)	10
ადმოსავლეთ-დასავლეთ უნივერსიტეტი	მედიცინა ინგლისურენოვანი	6
შპს თბილისის ჰუმანიტარული უნივერსიტეტი	სტომატოლოგია (ინგლისურენოვანი)	6
ბაუ ინტერნეიშენალ უნივერსიტი ბათუმი	სტომატოლოგია ინგლისურენოვანი	6
საქართველოს ეროვნული უნივერსიტეტი	საექთნო საქმე (ინგლისურენოვანი)	6
ნეუ-ეროვნული საგანმანათლებლო უნივერსიტეტი	საექთნო საქმე ინგლისურენოვანი	6

სწავლის გადასახადის თვალსაზრისით, ჩანს მედიცინის მიმართულების უნიკალურ ასპექტი. წარმოდგენილი მონაცემები აჩვენებს უკიდურესად ფართო დიაპაზონს — დაახლოებით **2000 ლარიდან 15,080 ლარამდე**, ზოგიერთ შემთხვევაში კი 10,000 ლარის სტაბილურ სეგმენტთან ერთად. სწავლის საფასურის თვალსაზრისით ამ სპექტრში მკაფიოდ გამოიკვეთება სამი განსხვავებული დონე:

- **დაბალი სეგმენტი (≈2000–3500 ლ) — ძირითადად რეაბილიტაცია, საექთნო საქმე და სტომატოლოგიის ნაწილი**
- **საშუალო სეგმენტი (≈4000–7000 ლ) — ძირითადი „დიპლომირებული მედიკოსი“ პროგრამები**
- **მაღალი სეგმენტი (≈8000–15,000+ ლ) — ინგლისურენოვანი და საერთაშორისო პროგრამები**

ამგვარი სტრუქტურა მიუთითებს, რომ მედიცინის განათლებაში უკვე არსებობს მკაფიოდ ჩამოყალიბებული მრავალსაფეხურიანი ბაზარი, ეს სეგმენტაცია უფრო მეტად განპირობებულია პროგრამის ბუნებით (კლინიკური vs დამხმარი) და საერთაშორისო კომპონენტით, ვიდრე მხოლოდ ეკონომიკური სტრატეგიით.

განსაკუთრებით მნიშვნელოვანია მედიცინის მიმართულებაში ინგლისურენოვანი პროგრამების დომინანტური როლი. მონაცემები აჩვენებს, რომ თითქმის ყველა მაღალი გადასახადის პროგრამა დაკავშირებულია ინგლისურენოვან სწავლებასთან ეს მიუთითებს, რომ მედიცინა არის ერთ-ერთი ყველაზე ინტერნაციონალიზებული მიმართულება, სადაც:

- **ინგლისურენოვანი პროგრამები → ორიენტირებულია უცხოელ სტუდენტებზე;**
- **მაღალი საფასო სეგმენტი → უზრუნველყოფს ინსტიტუციურ შემოსავალს**

უნივერსიტეტი	პროგრამის დასახელება	სწავლის საფასური
უნივერსიტეტი გეომედი	დიპლომირებული მედიკოსი (ინგლისურენოვანი)	15 080 ლ
შპს პეტრე შოთაძის სახელობის თბილისის სამედიცინო აკადემია	მედიცინა (ინგლისურენოვანი)	10 000 ლ
კევ ვოლკერის საერთაშორისო უნივერსიტეტი	მედიცინა ინგლისურენოვანი	10 000 ლ
შპს დავით ტვილდიანის სამედიცინო უნივერსიტეტი	დიპლომირებული მედიკოსი	10 000 ლ
შპს დავით ტვილდიანის სამედიცინო უნივერსიტეტი	დიპლომირებული მედიკოსი (ე-პდს)	10 000 ლ
ბაუ ინტერნეიშენალ უნივერსიტი ბათუმი	დიპლომირებული მედიკოსი ინგლისურენოვანი	10 000 ლ
კევ ვოლკერის საერთაშორისო უნივერსიტეტი	სტომატოლოგია ინგლისურენოვანი	10 000 ლ
შპს თბილისის ჰუმანიტარული უნივერსიტეტი	სტომატოლოგია (ინგლისურენოვანი)	9 000 ლ
გრიგოლ რობაქიძის სახელობის უნივერსიტეტი (თბილისი)	დიპლომირებული მედიკოსი	8 100 ლ
შპს - კავკასიის უნივერსიტეტი	დიპლომირებული მედიკოსი	7 990 ლ
შპს - კავკასიის უნივერსიტეტი	დიპლომირებული მედიკოსი (ინგლისურენოვანი)	7 990 ლ
ევროპის უნივერსიტეტი	დიპლომირებული მედიკოსი	7 700 ლ
ევროპის უნივერსიტეტი	დიპლომირებული მედიკოსი ინგლისურენოვანი	7 700 ლ
ნიუ ვიჟენ უნივერსიტეტი	მედიცინა ინგლისურენოვანი	7 500 ლ
ნიუ ვიჟენ უნივერსიტეტი	სტომატოლოგია (ინგლისურენოვანი)	7 500 ლ
ბაუ ინტერნეიშენალ უნივერსიტი ბათუმი	სტომატოლოგია ინგლისურენოვანი	7 500 ლ
გრიგოლ რობაქიძის სახელობის უნივერსიტეტი (თბილისი)	სტომატოლოგია ინგლისურენოვანი	6 900 ლ
კავკასიის საერთაშორისო უნივერსიტეტი	მედიცინა	6 490 ლ
კავკასიის საერთაშორისო უნივერსიტეტი	მედიცინა (ინგლისურენოვანი)	6 490 ლ
ავიგენა ბათუმის სამედიცინო უნივერსიტეტი	დიპლომირებული მედიკოსი ინგლისურენოვანი	6 250 ლ
შავი ზღვის საერთაშორისო უნივერსიტეტი	დიპლომირებული მედიკოსი	6 190 ლ
ქართულ-ამერიკული უნივერსიტეტი	დიპლომირებული მედიკოსი	6 000 ლ
ევროპის უნივერსიტეტი	სტომატოლოგია	5 600 ლ
ევროპის უნივერსიტეტი	სტომატოლოგია ინგლისურენოვანი	5 600 ლ
გრიგოლ რობაქიძის სახელობის უნივერსიტეტი (თბილისი)	სტომატოლოგი	5 520 ლ
ნეუ-ეროვნული საგანმანათლებლო უნივერსიტეტი	საექთნო საქმე ინგლისურენოვანი	5 500 ლ
აღმოსავლეთ-დასავლეთ უნივერსიტეტი	მედიცინა ინგლისურენოვანი	5 000 ლ
კავკასიის საერთაშორისო უნივერსიტეტი	სტომატოლოგია ინგლისურენოვანი	5 000 ლ
საქართველოს ეროვნული უნივერსიტეტი	მედიცინა ინგლისურენოვანი	4 990 ლ
საქართველოს ეროვნული უნივერსიტეტი	დიპლომირებული სტომატოლოგი ინგლისურენოვანი	4 990 ლ

უნივერსიტეტი	პროგრამის დასახელება	სწავლის საფასური
მპს ევროპის ცენტრალური უნივერსიტეტი	დიპლომირებული მედიკოსი (ქუთაისი)	4 600 ლ
ნიუ ვიჟენ უნივერსიტეტი	ფარმაცია ინგლისურენოვანი	4 500 ლ
ალტე უნივერსიტეტი	მედიცინა	3 950 ლ
აგრარული უნივერსიტეტი	ვეტერინარული მედიცინა	3 950 ლ
მპს თბილისის ჰუმანიტარული უნივერსიტეტი	დიპლომირებული სტომატოლოგი	3 500 ლ
მპს თბილისის ჰუმანიტარული უნივერსიტეტი	სტომატოლოგია (რუსულენოვანი)	3 500 ლ
კაკასიის საერთაშორისო უნივერსიტეტი	სტომატოლოგია	3 450 ლ
საქართველოს ეროვნული უნივერსიტეტი	საექთნო საქმე (ინგლისურენოვანი)	3 330 ლ
უნივერსიტეტი გომედი	სტომატოლოგია	3 000 ლ
ალტე უნივერსიტეტი	სტომატოლოგია (ინგლისურენოვანი)	2 550 ლ
ნიუ ვიჟენ უნივერსიტეტი	ფიზიკური მედიცინა და რეაბილიტაცია (ინგლისურენოვანი)	2 500 ლ
ნიუ ვიჟენ უნივერსიტეტი	საექთნო საქმე ინგლისურენოვანი	2 500 ლ
უნივერსიტეტი გომედი	ფიზიკური მედიცინა და რეაბილიტაცია	2 250 ლ
საქართველოს საპატრიარქოს წმინდა თამარ მეფის სახელობის უნივერსიტეტი	ფიზიკური მედიცინა და რეაბილიტაცია	2 250 ლ
საქართველოს საპატრიარქოს წმინდა თამარ მეფის სახელობის უნივერსიტეტი	ფარმაცია	2 250 ლ
საქართველოს საპატრიარქოს წმინდა თამარ მეფის სახელობის უნივერსიტეტი	საექთნო საქმე	2 000 ლ

# ჰუმანიტარული მეცნიერებები



ჰუმანიტარული მეცნიერებების მიმართულება საქართველოს კერძო უმაღლეს განათლებაში წარმოადგენს **სტრუქტურულად მეზღუდულ და შედარებით სუსტი ბაზრის მქონე საგანმანათლებლო სფეროს**, რომელიც არსებითად განსხვავდება სხვა მიმართულებებისგან როგორც ინსტიტუციური ჩართულობის, ისე სტუდენტური მოცულობისა და ეკონომიკური მოთხოვნის თვალსაზრისით. არსებული მონაცემების დეტალური ანალიზი მიუთითებს, რომ ჰუმანიტარული მიმართულება კერძო სექტორში ფუნქციონირებს როგორც **ლიბერტირებული მასშტაბის, დაბალი კონკურენციის და ძლიერად კონტექსტზე დამოკიდებული სისტემა**.

უპირველესად, უნდა აღინიშნოს მიმართულებაში ჩართული ინსტიტუციების მეზღუდული რაოდენობა. წარმოდგენილი მონაცემებით, ჰუმანიტარული მეცნიერებები წარმოდგენილია მხოლოდ 8 უნივერსიტეტში, რაც მკვეთრად ეწინააღმდეგება ისეთი მიმართულებების ფართო გავრცელებას, როგორიცაა ბიზნესი ან სამართალი. ეს ნიშნავს, რომ კერძო უმაღლესი განათლების სისტემაში **ჰუმანიტარული სფერო არ არის ფართოდ ათვისებული** და ინსტიტუციური მონაწილეობა მნიშვნელოვნად შეზღუდულია.

ჰუმანიტარული მიმართულების ერთ-ერთი ყველაზე მნიშვნელოვანი მახასიათებელი არის **სტრუქტურული ჰომოგენურობა**. წარმოდგენილი პროგრამები ძირითადად კონცენტრირებულია კლასიკურ დარგებზე: ინგლისური ფილოლოგია; ქართული ფილოლოგია; ისტორია. ამავე დროს, სტუდენტური ადგილების საერთო მოცულობა (755 ადგილი) და მათი განაწილება მიუთითებს, რომ პროგრამები ძირითადად მცირე და საშუალო ზომისაა. უმეტეს შემთხვევაში, პროგრამები ოპერირებს 10–60 სტუდენტის ფარგლებში, რაც ადასტურებს, რომ ეს მიმართულება არ ქმნის მასობრივი განათლების ფართო ბაზარს კერძო სექტორში. განსაკუთრებით მნიშვნელოვანია, რომ ამ შედარებით მცირე მოცულობის მიუხედავად, ბაზარზე მნიშვნელოვანი წილი უჭირავს საპატრიარქოსთან დაკავშირებულ ორ უნივერსიტეტს, სადაც თითოეულ პროგრამაზე გამოყოფილია 50–72 ადგილი და ნაწილობრივ ან მთლიანად დაფინანსებულია სწავლება. შედეგად, სწორედ ეს ინსტიტუციები ქმნიან მიმართულების ერთ-ერთ უმნიშვნელოვანეს მოცულობით ბირთვს.

უნივერსიტეტი	პროგრამის დასახელება	ადგილები ს რ-ბა
შპს - კავკასიის უნივერსიტეტი	ინგლისური ფილოლოგია	25
შპს - კავკასიის უნივერსიტეტი	ევროპისმცოდნეობა	20
შპს - კავკასიის უნივერსიტეტი	ისტორია	20
შპს - კავკასიის უნივერსიტეტი	ქართული ფილოლოგია	20
შპს - კავკასიის უნივერსიტეტი	ხელოვნებათმცოდნეობა	20
შავი ზღვის საერთაშორისო უნივერსიტეტი	ამერიკისმცოდნეობა	27
შავი ზღვის საერთაშორისო უნივერსიტეტი	ინგლისური ფილოლოგია (ინგლისურენოვანი)	57
სულხან საბა ორბელიანის უნივერსიტეტი	ინგლისური ფილოლოგია	50
სულხან საბა ორბელიანის უნივერსიტეტი	თეოლოგია	15
კავკასიის საერთაშორისო უნივერსიტეტი	ინგლისური ფილოლოგია	60
ქართულ-ამერიკული უნივერსიტეტი	ინგლისური ფილოლოგია	40
ქართულ-ამერიკული უნივერსიტეტი	ქართული ფილოლოგია	10
ქართულ-ამერიკული უნივერსიტეტი	ისტორია	10
საქართველოს უნივერსიტეტი	ინგლისური ფილოლოგია	25
საქართველოს უნივერსიტეტი	ქართული ფილოლოგია	10

უნივერსიტეტი	პროგრამის დასახელება	ადგილები ს რ-ბა
საქართველოს უნივერსიტეტი	ხელოვნების ბაკალავრი ქორეოგრაფიაში	15
საქართველოს უნივერსიტეტი	ხელოვნებათმცოდნეობა	15
ა.ი.პ საპატრიარქოს წმიდა ტბელ აბუსერისძის სახელობის სასწავლო უნივერსიტეტი (შუახევი)	ისტორია	72
ა.ი.პ საპატრიარქოს წმიდა ტბელ აბუსერისძის სახელობის სასწავლო უნივერსიტეტი (შუახევი)	ქართული ფილოლოგია	72
ა.ი.პ საპატრიარქოს წმიდა ტბელ აბუსერისძის სახელობის სასწავლო უნივერსიტეტი (შუახევი)	ხელოვნების ისტორია და თეორია	72
საქართველოს საპატრიარქოს წმიდა ანდრიაა პირველწოდებული სახელობის უნივერსიტეტი	ისტორია	50
საქართველოს საპატრიარქოს წმიდა ანდრიაა პირველწოდებული სახელობის უნივერსიტეტი	ქართული ფილოლოგია	50
<b>სულ:</b>		<b>755</b>

ამ ფაქტს აქვს მნიშვნელოვანი ანალიტიკური მნიშვნელობა: ჰუმანიტარულ მიმართულებაში არსებული სტუდენტური კონტინგენტის მნიშვნელოვანი ნაწილი ფორმირდება არა ბაზარზე კონკურენტული კერძო უნივერსიტეტების მიერ, არამედ სოციალურად და ინსტიტუციურად მხარდაჭერილი პროგრამების ფარგლებში. ეს მიუთითებს, რომ მიმართულება ნაწილობრივ „დაცულია“ ბაზრის ბუნებრივი კონკურენციისგან და მისი არსებობა დამოკიდებულია ალტერნატიულ ინსტიტუციურ რესურსებზე.

აუცილებელია სისტემური კონტექსტის გათვალისწინება. ჰუმანიტარული მეცნიერებების მიმართულება საქართველოში ისტორიულად არის ძლიერად წარმოდგენილი სახელმწიფო უნივერსიტეტებში, სადაც:

- არსებობს მდგრადი აკადემიური ტრადიციები
- კონცენტრირებულია მაღალი აკადემიური კადრები
- ხშირად უზრუნველყოფილია ბიუჯეტური დაფინანსება

ამ პირობებში კერძო უნივერსიტეტები აღმოჩნდებიან ძლიერ კონკურენტულ გარემოში, სადაც ჰუმანიტარული პროგრამების შეთავაზება ნაკლებად მიმზიდველი ხდება. კერძოდ, კერძო სექტორს უჭირს სახელმწიფო უნივერსიტეტებთან კონკურენცია ისეთ სფეროებში, სადაც უკვე არსებობს მაღალი აკადემიური რეპუტაცია და შედარებით დაბალი ან ნულოვანი სწავლის საფასო მოდელები. ამასთანავე, ეკონომიკური ფაქტორებიც მნიშვნელოვან როლს ასრულებს. ჰუმანიტარული განათლება, ზოგადად, ნაკლებად ასოცირდება მაღალშემოსავლიან კარიერულ შედეგებთან, რაც პირდაპირ აისახება აბიტურიენტების არჩევანზე. მონაცემების ინტერპრეტაცია სამუალებას იძლევა ვივარაუდოთ, რომ: გადამხდელი აბიტურიენტების მოთხოვნა ჰუმანიტარულ პროგრამებზე შედარებით დაბალია, განსაკუთრებით კერძო სექტორში, სადაც სწავლის გადასახადის ტვირთი მთლიანად სტუდენტზეა გადანაწილებული. შედეგად, კერძო უნივერსიტეტებისთვის ჰუმანიტარული პროგრამები ნაკლებად მიმზიდველი ხდება, რადგან ისინი:

- არ ქმნის მაღალი შემოსავლის პოტენციალს
- არ უზრუნველყოფს მასშტაბურ სტუდენტურ რაოდენობას
- კონკურენციაშია ძლიერ სახელმწიფო ინსტიტუციებთან

უნივერსიტეტი	პროგრამის დასახელება	სწავლის საფასური
შპს - კავკასიის უნივერსიტეტი	ხელოვნებათმცოდნეობა	5 990 ლ
შპს - კავკასიის უნივერსიტეტი	ინგლისური ფილოლოგია	4 990 ლ
შპს - კავკასიის უნივერსიტეტი	ევროპისმცოდნეობა	4 990 ლ
შპს - კავკასიის უნივერსიტეტი	ისტორია	4 990 ლ
შპს - კავკასიის უნივერსიტეტი	ქართული ფილოლოგია	4 990 ლ
შავი ზღვის საერთაშორისო უნივერსიტეტი	ინგლისური ფილოლოგია (ინგლისურენოვანი)	4 190 ლ
საქართველოს უნივერსიტეტი	ინგლისური ფილოლოგია	4 000 ლ
საქართველოს უნივერსიტეტი	ხელოვნების ბაკალავრი ქორეოგრაფიაში	4 000 ლ
ქართულ-ამერიკული უნივერსიტეტი	ინგლისური ფილოლოგია	3 900 ლ
ქართულ-ამერიკული უნივერსიტეტი	ქართული ფილოლოგია	3 300 ლ
ქართულ-ამერიკული უნივერსიტეტი	ისტორია	3 300 ლ
საქართველოს უნივერსიტეტი	ქართული ფილოლოგია	3 200 ლ
საქართველოს უნივერსიტეტი	ხელოვნებათმცოდნეობა	3 200 ლ
შავი ზღვის საერთაშორისო უნივერსიტეტი	ამერიკისმცოდნეობა	3 190 ლ
სულხან საბა ორბელიანის უნივერსიტეტი	ინგლისური ფილოლოგია	2 750 ლ
სულხან საბა ორბელიანის უნივერსიტეტი	თეოლოგია	2 750 ლ
კავკასიის საერთაშორისო უნივერსიტეტი	ინგლისური ფილოლოგია	2 490 ლ
საქართველოს საპატრიარქოს წმიდა	ისტორია	2 250 ლ
საქართველოს საპატრიარქოს წმიდა	ქართული ფილოლოგია	2 250 ლ
ა.ი.პ საპატრიარქოს წმიდა ტბელ აბუსერისძის სახელობის სასწავლო	ისტორია	0 ლ
ა.ი.პ საპატრიარქოს წმიდა ტბელ აბუსერისძის სახელობის სასწავლო	ქართული ფილოლოგია	0 ლ
ა.ი.პ საპატრიარქოს წმიდა ტბელ აბუსერისძის სახელობის სასწავლო	ხელოვნების ისტორია და თეორია	0 ლ

**მშენებლობა, არქიტექტურა და  
დიზაინი:**

**ნიშური პროფესიული ბაზარი და  
მოთხოვნაზე დამოკიდებული  
სტრუქტურა**



მშენებლობის, არქიტექტურისა და დიზაინის მიმართულება საქართველოს კერძო უმაღლეს განათლებაში წარმოადგენს შედარებით **ნიშურ**, პროფესიულად ორიენტირებულ და ზომიერად დივერსიფიცირებულ საგანმანათლებლო სფეროს, რომელიც მნიშვნელოვანწილად განსხვავდება როგორც მასობრივი მიმართულებებისგან (ბიზნესი, სამართალი), ისე ძლიერ რეგულირებული სფეროებისგან (მედიცინა). წარმოდგენილი მონაცემების საფუძველზე აღნიშნული მიმართულება შეიძლება შეფასდეს, როგორც საშუალო მასშტაბის, პროფესიულ მოთხოვნებთან მჭიდროდ დაკავშირებული და ხანმოკლე ინტერნაციონალიზაციაზე ორიენტირებულ ბაზარს.

უპირველეს ყოვლისა, თვალშისაცემია სტუდენტური ადგილების განაწილება. უმეტეს პროგრამაში ადგილების რაოდენობა მერყეობს 20–60 სტუდენტის ფარგლებში, ხოლო მხოლოდ ცალკეულ შემთხვევებში აღწევს უფრო მაღალ მაჩვენებლებს (მაგ., აღმოსავლეთ ევროპის უნივერსიტეტში არქიტექტურა – 80 ადგილი). ეს მიუთითებს, რომ მიმართულება არ არის მასობრივი და უფრო მეტად ეფუძნება კონტროლირებად, საშუალო ზომის ჯგუფებს, რაც ბუნებრივია პროფესიული განათლებისთვის, სადაც მნიშვნელოვანია ინდივიდუალური მუშაობა, პროექტზე დაფუძნებული სწავლება და სტუდენტის სწავლება.

ინსტიტუციური თვალსაზრისით, მიმართულება კონცენტრირებულია შედარებით შეზღუდული რაოდენობის უნივერსიტეტებში, რომელთა შორის განსაკუთრებით აქტიური არიან კავკასიის უნივერსიტეტი, თავისუფალი უნივერსიტეტი და შავი ზღვის საერთაშორისო უნივერსიტეტი. ამასთანავე, კავკასიის უნივერსიტეტი მკვეთრად გამოირჩევა პროგრამების რაოდენობითა და დივერსიფიკაციით (არქიტექტურა, გრაფიკული დიზაინი, ინგლისურენოვანი და ერთობლივი პროგრამები), რაც მიუთითებს მის სტრატეგიულ პოზიციონირებაზე ამ მიმართულებაში.

მნიშვნელოვანი მახასიათებელია დარგობრივი დივერსიფიკაციის არსებობა, თუმცა იგი არ არის იმდენად ფართო, როგორც ტექნოლოგიურ სფეროში. მიმართულება მოიცავს რამდენიმე ძირითად ქვეპროგრამას:

- **არქიტექტურა**
- **გრაფიკული დიზაინი**
- **ვიზუალური ხელოვნება და დიზაინი**
- **მშენებლობა / საინჟინრო მიმართულებები**

ეს სტრუქტურა მიუთითებს, რომ განათლება ერთდროულად მოიცავს როგორც კრეატიულ (design/visual arts), ისე ტექნიკურ (construction/engineering) კომპონენტებს, რაც ქმნის **ჰიბრიდულ პროფესიულ მოდელს**.

სწავლის გადასახადის/ფასის პოლიტიკის ანალიზი აჩვენებს, რომ მიმართულება ხასიათდება **მაღალ-საშუალო ფასის სეგმენტის დომინანციით**. სწავლების საფასო დიაპაზონი მერყეობს დაახლოებით 3000 ლარიდან 8000 ლარამდე, ხოლო ერთობლივ პროგრამებში აღწევს 21,500 ლარს. ამ სურათში ნათლად იკვეთება რამდენიმე მნიშვნელოვანი ტენდენცია: ერთი მხრივ, უმეტესობა პროგრამებისა კონცენტრირებულია 5000–8000 ლარის ფარგლებში, რაც მიუთითებს, რომ აღნიშნული მიმართულება არ არის იაფი და მოითხოვს შედარებით მაღალ ფინანსურ რესურსს. ეს ბუნებრივია, რადგან სწავლება დაკავშირებულია ინფრასტრუქტურულ ხარჯებთან (სტუდიები, პროგრამული უზრუნველყოფა, ლაბორატორიები). მეორე მხრივ, მაღალი საფასურის მქონე პროგრამები პრაქტიკულად სრულად უკავშირდება **ინგლისურენოვან ან საერთაშორისო პარტნიორობის ფორმატებს** (მაგ., კავკასიის უნივერსიტეტის ერთობლივი პროგრამა).

უნივერსიტეტი	პროგრამის დასახელება	ადგილების რ-ბა	სწავლის საფასური
შპს - კავკასიის უნივერსიტეტი	არქიტექტურა	50	7 990 ლ
შპს - კავკასიის უნივერსიტეტი	არქიტექტურა ინგლისურენოვა	35	7 990 ლ
შპს - კავკასიის უნივერსიტეტი	გრაფიკული დიზაინი	40	7 990 ლ
შპს - კავკასიის უნივერსიტეტი	გრაფიკული დიზაინი	20	7 990 ლ
შპს - კავკასიის უნივერსიტეტი	გრაფიკული დიზაინი ნიუ	20	21 500 ლ
შპს - თბილისის თავისუფალი	ვიზუალური ხელოვნება და	35	7 950 ლ
შპს - თბილისის თავისუფალი	არქიტექტურა	34	7 950 ლ
შავი ზღვის საერთაშორისო	არქიტექტურა	57	5 990 ლ
შავი ზღვის საერთაშორისო	არქიტექტურა (ინგლისურენოვა)	27	5 990 ლ
შავი ზღვის საერთაშორისო	გრაფიკული დიზაინი	27	4 590 ლ
ქართულ-ამერიკული	მშენებლობა	15	3 300 ლ
საქართველოს უნივერსიტეტი	არქიტექტურა	30	5 000 ლ
აღმოსავლეთ ევროპის	არქიტექტურა	80	3 000 ლ
აგრარული უნივერსიტეტი	მშენებლობა მექანიკა	28	3 250 ლ
შპს - თბილისის თავისუფალი	ინჟინერია შენობის	32	7 950 ლ

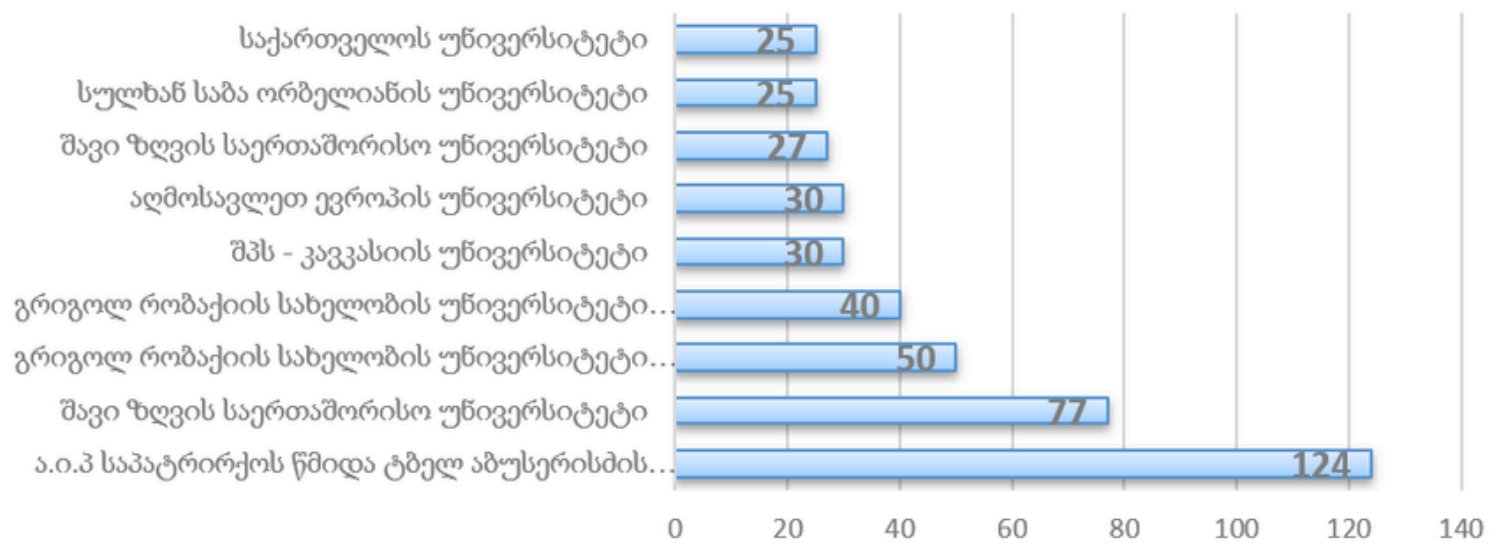
# ეკონომიკა და საჯარო მმართველობა



ეკონომიკისა და საჯარო მმართველობის მიმართულება საქართველოს კერძო უმაღლეს განათლებაში წარმოადგენს **შუალედურ, ჰიბრიდულ საგანმანათლებლო სფეროს, რომელიც ერთდროულად აერთიანებს ეკონომიკური თეორიისა და საჯარო პოლიტიკის პრაქტიკულ განზომილებას**. წარმოდგენილი მონაცემების ანალიზი აჩვენებს, რომ აღნიშნული მიმართულება არც სრულად მასობრივი (როგორც ბიზნესი), არც მკაცრად სტაბილური (როგორც სამართალი), არამედ წარმოადგენს საშუალო მასშტაბის, ინსტიტუციურად დივერსიფიცირებულ და ნაწილობრივ ბაზარზე დამოკიდებულ სისტემას.

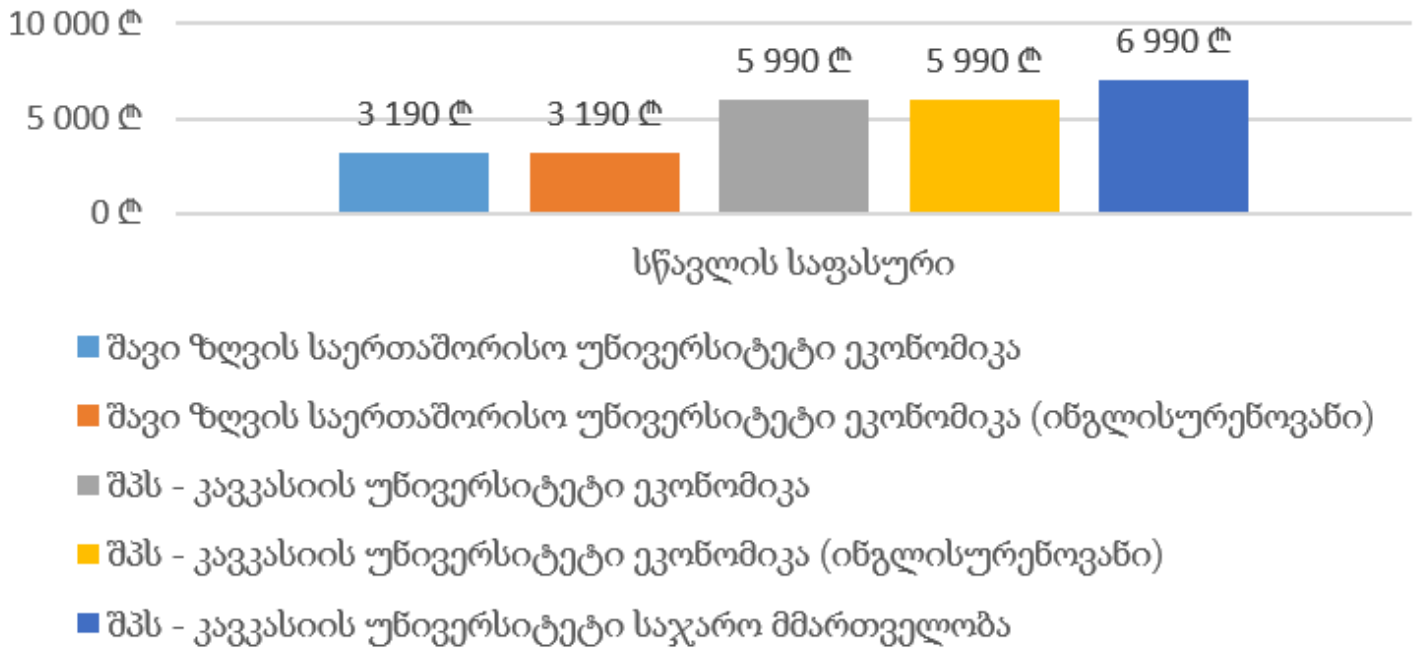
მნიშვნელოვანია სტუდენტური ადგილების განაწილება. მიმართულებაში წარმოდგენილია როგორც საშუალო ზომის პროგრამები (40–50 ადგილი), ისე შედარებით მცირე პროგრამები (20–30 ადგილი). თუმცა საერთო სურათზე მნიშვნელოვანი გავლენა აქვს ერთ განსაკუთრებულ ინსტიტუციურ ერთეულს – შუახევის საპატრიარქოს უნივერსიტეტს, სადაც საჯარო მმართველობის პროგრამაზე გამოყოფილია 124 ადგილი.

საჯარო მმართველობის პროგრამებზე  
გამოცხადებული ადგილების რაოდენობაადგილების  
რ-ბა



ინსტიტუციური ჩართულობის თვალსაზრისით, მიმართულება წარმოდგენილია რამდენიმე უნივერსიტეტში, თუმცა არ გამოირჩევა იმ მასშტაბით, რაც დამახასიათებელია ბიზნესის ან სამართლისთვის. ეს მიუთითებს, რომ ეკონომიკა და საჯარო მმართველობა კერძო სექტორში არ არის სრულად დომინანტური მიმართულება და გარკვეულწილად კონკურენციაშია სხვა, უფრო პოპულარულ საგანმანათლებლო სფეროებთან.

## სწავლის გადასახადის ეკონომიკის პროგრამებზე უნივერსიტეტების მიხედვით

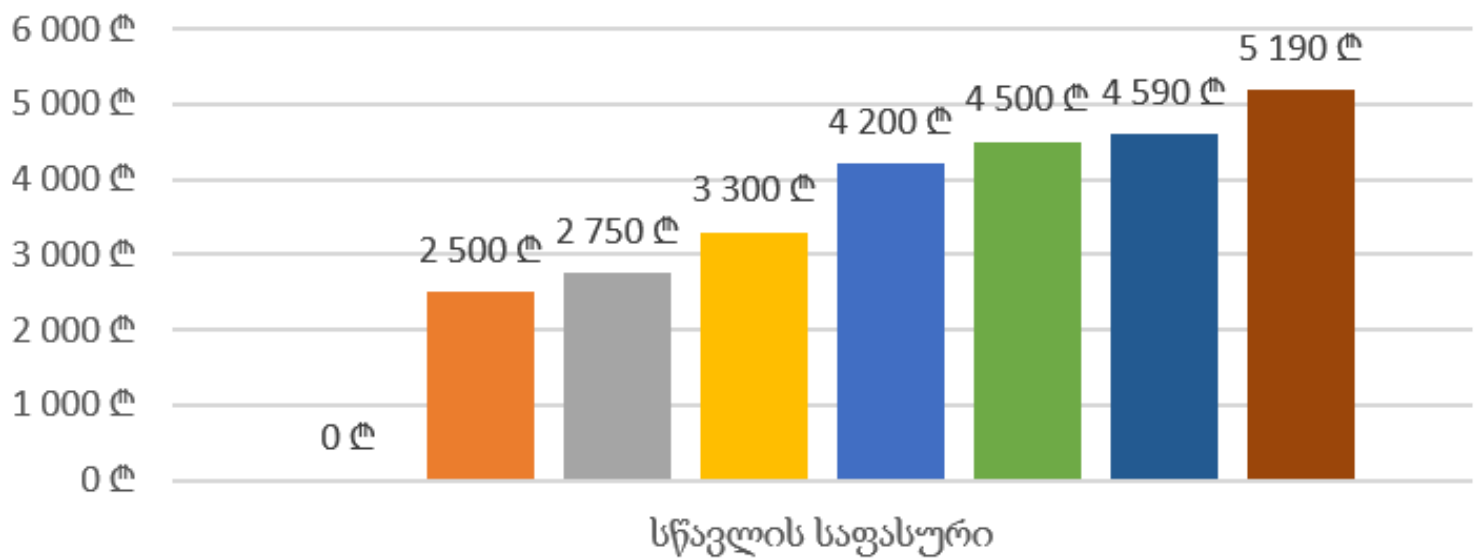


სწავლის გადასახადის / საფასო პოლიტიკის ანალიზი აჩვენებს, რომ მიმართულება კონცენტრირებულია საშუალო და საშუალო-დაბალი ფასის სეგმენტში. სწავლების საფასო დიაპაზონი მერყეობს დაახლოებით 2250 ლარიდან 6990 ლარამდე, სადაც:

- დაბალი სეგმენტი ( $\approx 2250-3000$  ლ) წარმოდგენილია ძირითადად საჯარო მმართველობის პროგრამებში
- საშუალო სეგმენტი ( $\approx 3000-5000$  ლ) დომინანტურია (IBSU, GRUNI, EEU)
- მაღალი სეგმენტი ( $\approx 6000-7000$  ლ) კონცენტრირებულია კავკასიის უნივერსიტეტში

ეკონომიკისა და საჯარო მმართველობის მიმართულებაში ინგლისურენოვანი პროგრამების წილი შედარებით დაბალია, თუმცა ისინი მაინც არსებობენ (მაგ., CU და IBSU).

## სწავლის გადასახადი საჯარო მმართველობის პროგრამებზე უნივერსიტეტების მიხედვით



- ა.ი.პ საპატრიქოს წმიდა ტბელ აბუსერისძის სახელობის სასწავლო უნივერსიტეტი (შუახევი) საჯარო მმართველობა
- აღმოსავლეთ ევროპის უნივერსიტეტი საჯარო მმართველობა
- სულხან საბა ორბელიანის უნივერსიტეტი საჯარო მმართველობა
- გრიგოლ რობაქიის სახელობის უნივერსიტეტი (ბათუმი) საჯარო მმართველობა და პოლიტიკა
- საქართველოს უნივერსიტეტი საჯარო მმართველობა
- გრიგოლ რობაქიის სახელობის უნივერსიტეტი (თბილისი) საჯარო მმართველობა და პოლიტიკა
- შავი ზღვის საერთაშორისო უნივერსიტეტი საჯარო ადმინისტრირება და სახელმწიფო მმართველობა
- შავი ზღვის საერთაშორისო უნივერსიტეტი საზოგადოებასთან ურთიერთობები

# ჟურნალისტიკა და კომუნიკაცია



ჟურნალისტიკისა და კომუნიკაციის მიმართულება საქართველოს კერძო უმაღლეს განათლებაში წარმოადგენს ერთ-ერთ ყველაზე მრავალფეროვან პროგრამას. აღნიშნული მიმართულება შეიძლება შეფასდეს, როგორც **მაღალი შიდა დივერსიფიკაციის, საშუალო მასშტაბის და ნაწილობრივ ბაზრზე ორიენტირებული სისტემა**. სტუდენტური ადგილების განაწილება მიუთითებს, რომ მიმართულება მოიცავს როგორც მცირე (10–30 ადგილი), ისე საშუალო და ნაწილობრივ მასობრივ პროგრამებს. განსაკუთრებით თვალსაჩინოა კავკასიის უნივერსიტეტში „პიარი და მასობრივი კომუნიკაციის“ პროგრამა, სადაც გამოყოფილია 120 ადგილი, რაც მიმართულების ერთ-ერთ ყველაზე მასშტაბურ პროგრამად გვევლინება. ამასთანავე, სხვა უნივერსიტეტებში პროგრამები ძირითადად მერყეობს 20–60 სტუდენტის ფარგლებში, რაც მიუთითებს, რომ მიმართულება არ არის სრულად მასობრივი, თუმცა გარკვეულ სეგმენტებში ქმნის ფართო კონტინგენტს.

ამ სურათში განსაკუთრებით მნიშვნელოვანია ასევე საპატრიარქოს უნივერსიტეტის როლი, სადაც ჟურნალისტიკის პროგრამაზე წარმოდგენილია 72 ადგილი და დაფინანსებულია სწავლება. ეს ფაქტორიც მიუთითებს, რომ ბაზრის ნაწილი არ ექვემდებარება სრულად კონკურენტულ ეკონომიკურ მექანიზმს და ნაწილობრივ არის ინსტიტუციურად მხარდაჭერილი.

უნივერსიტეტი	პროგრამის დასახელება	ადგილების რ-ბა
შპს - კავკასიის უნივერსიტეტი	პიარი და მასობრივი კომუნიკაცია	120
შავი ზღვის საერთაშორისო უნივერსიტეტი	საზოგადოებასთან ურთიერთობები	77
ა.ი.პ საპატრიარქოს წმიდა ტბელ აბუსერისძის სახელობის სასწავლო უნივერსიტეტი (შუახევი)	ჟურნალისტიკა	72
საზოგადოებრივ საქმეთა ინსტიტუტი (ჯიპა)	მასობრივი კომუნიკაციის ბაკალავრი	70
კავკასიის საერთაშორისო უნივერსიტეტი	ჟურნალისტიკა	60
გრიგოლ რობაქიძის სახელობის უნივერსიტეტი (თბილისი)	ჟურნალისტიკა და მასობრივი კომუნიკაცია	55
საქართველოს უნივერსიტეტი	სტრატეგიული კომუნიკაცია	50
ნიუ ვიჟენ უნივერსიტეტი	მასობრივი კომუნიკაციების ბაკალავრი	50
ქართულ-ამერიკული უნივერსიტეტი	მედიაპროდუქცია და ვიზუალური დიზაინი	40
შპს საქართველოს საერთაშორისო უნივერსიტეტი-ჯიუ	ჟურნალისტიკა	40
უნივერსიტეტი ალტერბრიჯი	მასობრივი კომუნიკაცია	35
შპს - კავკასიის უნივერსიტეტი	ციფრული კომუნიკაცია და მედია არტი	30
საქართველოს ეროვნული უნივერსიტეტი	ჟურნალისტიკა	30
საზოგადოებრივ საქმეთა ინსტიტუტი (ჯიპა)	ვიზუალური კომუნიკაცია	30
შპს - კავკასიის უნივერსიტეტი	ჟურნალისტიკა და მასობრივი კომუნიკაცია	25
შპს - კავკასიის უნივერსიტეტი	მედიახელოვნება ნიუჯერსის უნივერსიტეტთან ერთად	20
შავი ზღვის საერთაშორისო უნივერსიტეტი	ჟურნალისტიკა	20
საქართველოს უნივერსიტეტი	ჟურნალისტიკა	10

სტრუქტურულად, ეს მიმართულება ერთ-ერთი ყველაზე დივერსიფიცირებულია. პროგრამები მოიცავს არა მარტო კლასიკურ ჟურნალისტიკას, არამედ მრავალ განსხვავებულ ქვედარგს:

- **ჟურნალისტიკა და მასობრივი კომუნიკაცია**
- **პიარი (საზოგადოებასთან ურთიერთობები)**
- **სტრატეგიული კომუნიკაცია**
- **მედია და ციფრული კომუნიკაცია**
- **ვიზუალური კომუნიკაცია და მედიახელოვნება**

ეს მრავალფეროვნება მიუთითებს, რომ სფერო აქტიურად ტრანსფორმირდება და ადაპტირდება თანამედროვე მედიის მოთხოვნებთან, სადაც ტრადიციული ჟურნალისტიკა უკვე მხოლოდ ერთ-ერთი კომპონენტია უფრო ფართო კომუნიკაციურ ეკოსისტემაში.

სწავლის გადასახადის/ საფასო პოლიტიკის ანალიზი ამ მიმართულებაში აჩვენებს მკვეთრად დიფერენცირებულ სურათს. სწავლების საფასო დიაპაზონი მერყეობს დაახლოებით 2250 ლარიდან 21,500 ლარამდე, რაც ქმნის ერთ-ერთ ყველაზე ფართო სპექტრს კერძო განათლებაში.

ამ სპექტრში აშკარად გამოირჩევა რამდენიმე სეგმენტი:

- **დაბალი სეგმენტი (≈2250–3000 ლ) — ძირითადად კლასიკური ჟურნალისტიკის პროგრამები**
- **საშუალო სეგმენტი (≈3000–6000 ლ) — ბაზრის ძირითადი ნაწილი**
- **მაღალი სეგმენტი (≈6000–8000 ლ) — ბრენდირებული უნივერსიტეტები**
- **პრემიუმ სეგმენტი (≈9500–21,500 ლ) — სპეციალიზებული და საერთაშორისო პროგრამები**

განსაკუთრებით აღსანიშნავია პრემიუმ სეგმენტის არსებობა, რომელიც უკავშირდება ინგლისურენოვან ან საერთაშორისო პარტნიორობის პროგრამებს (მაგ., კავკასიის უნივერსიტეტის ერთობლივი მედია პროგრამა).

ეკონომიკური და შრომითი ბაზრის პერსპექტივით, აღნიშნული მიმართულება წარმოადგენს ერთ-ერთ ყველაზე საინტერესო შემთხვევას. სფერო ქმნის სტაბილურ, მაგრამ არა მასობრივ მოთხოვნას, რომელიც უფრო მეტად განპირობებულია ინდივიდუალური ინტერესებითა და კრეატიული მოტივაციით.

უნივერსიტეტი	პროგრამის დასახელება	სწავლის საფასური
შპს - კავკასიის უნივერსიტეტი	მედიახელოვნება ნიუჯერსი სითის უნივერსიტეტთან	21 500 ლ
საზოგადოებრივ საქმეთა ინსტიტუტი (ჯიპა)	ვიზუალური კომუნიკაცია	9 500 ლ
შპს - კავკასიის უნივერსიტეტი	პიარი და მასობრივი კომუნიკაცია	7 990 ლ
შპს - კავკასიის უნივერსიტეტი	ჟურნალისტიკა და მასობრივი კომუნიკაცია	6 990 ლ
შპს - კავკასიის უნივერსიტეტი	ციფრული კომუნიკაცია და მედია არტი	6 990 ლ
საქართველოს უნივერსიტეტი	სტრატეგიული კომუნიკაცია	6 000 ლ
საზოგადოებრივ საქმეთა ინსტიტუტი (ჯიპა)	მასობრივი კომუნიკაციის ბაკალავრი	6 000 ლ
შავი ზღვის საერთაშორისო უნივერსიტეტი	საზოგადოებასთან ურთიერთობები	5 190 ლ
საქართველოს უნივერსიტეტი	ჟურნალისტიკა	5 000 ლ
უნივერსიტეტი ალტერბრიჯი	მასობრივი კომუნიკაცია	4 900 ლ
ქართულ-ამერიკული უნივერსიტეტი	მედიაპროდუქცია და ვიზუალური დიზაინი	4 500 ლ
შავი ზღვის საერთაშორისო უნივერსიტეტი	ჟურნალისტიკა	3 990 ლ
გრიგოლ რობაქიძის სახელობის უნივერსიტეტი	ჟურნალისტიკა და მასობრივი კომუნიკაცია	3 900 ლ
საქართველოს ეროვნული უნივერსიტეტი	ჟურნალისტიკა	3 330 ლ
ნიუ ვიჟენ უნივერსიტეტი	მასობრივი კომუნიკაციების	3 000 ლ
კავკასიის საერთაშორისო უნივერსიტეტი	ჟურნალისტიკა	2 490 ლ
შპს საქართველოს საერთაშორისო	ჟურნალისტიკა	2 250 ლ
ა.ი.პ საპატრიარქოს წმიდა ტბელ აბუსერისძის	ჟურნალისტიკა	0 ლ

წყარო: სსიპ შეფასებისა და გამოცდების ეროვნული ცენტრის ცნობარი  
აბიტურიენტებისთვის, 2026.

**CCIR  
2026**

