

# რა უნდა ვიცოდეთ მასწავლებლების შესახებ საქართველოს სკოლებში

საინფორმაციო ბიულეტენი 2



სამოქალაქო ინტეგრაციისა და ეროვნებათშორისი ურთიერთობების  
ცენტრი  
(CCIIR)  
თებერვალი 2023



**USAID**  
FROM THE AMERICAN PEOPLE

E A S T • W E S T  
M A N A G E M E N T  
I N S T I T U T E



ბიულეტენი მოამზადა სამოქალაქო ინტეგრაციისა და ეროვნებათშორისი ურთიერთობების ცენტრმა USAID-ის სამოქალაქო საზოგადოების ჩართულობის პროგრამის მხარდაჭერით. მასალის დამზადება შესაძლებელი გახდა ამერიკელი ხალხის გულუხვი დახმარების წყალობით, ამერიკის შეერთებული შტატების საერთაშორისო განვითარების სააგენტოს (USAID) დაფინანსებით. ბიულეტენის შინაარსზე პასუხისმგებელია სამოქალაქო ინტეგრაციისა და ეროვნებათშორისი ურთიერთობების ცენტრი. ის შესაძლოა არ გამოხატავდეს EWWI-ს, USAID-ის ან/და ამერიკის შეერთებული შტატების მთავრობის შეხედულებებს.

## შინაარსი

მასწავლებლები საქართველოს ზოგადსაგანმანათლებლო სისტემაში - ზოგადი მახასიათებლები.....	1
ძირითადი მიგნებები .....	1
მასწავლებლების ძირითადი სტატისტიკა.....	2
სქესობრივი გადანაწილების ძირითადი მახასიათებლები.....	6
ძირითადი მიგნებები .....	6
სქესობრივი განაწილება და ცვლილებათა დინამიკა.....	7
სქესობრივი განაწილების თავისებურებები რეგიონულ ჭრილში .....	9
სქესობრივი განაწილების თავისებურებები პროფესიული სტატუსით.....	10
მასწავლებელთა ასაკობრივი მაჩვენებლები .....	12
მასწავლებელთა ასაკთან დაკავშირებული მიგნებები.....	12
მასწავლებელთა ასაკობრივი სტრუქტურა .....	14
საპენსიო ჯილდოს პროგრამის გავლენა მასწავლებლების ასაკობრივ განაწილებაზე .....	15
ახალი მასწავლებლების შემოსვლა სისტემაში ასაკობრივი მახასიათებლების პერსპექტივიდან.....	18
მასწავლებლების ასაკობრივი განაწილება სწავლების ენების მიხედვით .....	21
ასაკობრივი განაწილება საგნების მიხედვით .....	22
კადრების ცვლილების პერსპექტივები და განათლების პროგრამების მახასიათებლები .....	26

## მასწავლებლები საქართველოს ზოგადსაგანმანათლებლო სისტემაში - ზოგადი მახასიათებლები

### ძირითადი მიგნებები

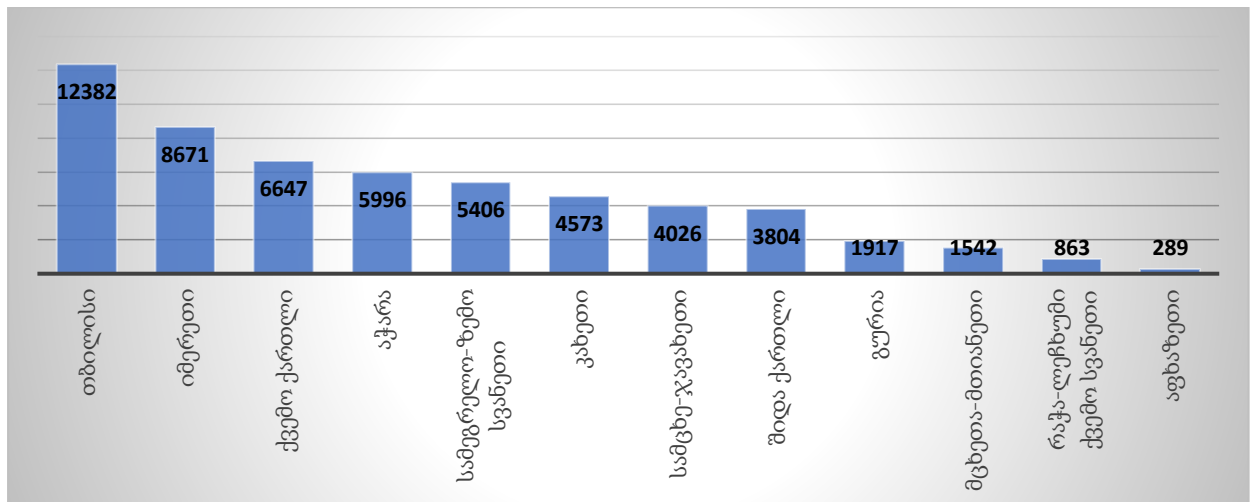
- მასწავლებელთა ყველაზე დიდი რაოდენობაა თბილისში - 12 382 მასწავლებელი, მასწავლებელთა დიდი რაოდენობაა იმერეთშიც. მასწავლებელთა შედარებით ნაკლები რაოდენობაა რაჭა-ლეჩხუმში, მცხეთა - მთიანეთსა და გურიაში მასწავლებელთა რაოდენობა მკვეთრად იკლებს.
- 2006 წლიდან დღემდე მასწავლებელთა რაოდენობა 14 043 ინდივიდით შემცირდა. მხოლოდ 2016 წლიდან რაოდენობა შემცირებულია 7 390-ით ანუ 11%-ით.
- მასწავლებელთა რაოდენობის ყველაზე მაღალი შემცირება 2016-2017 წლებიდან დაფიქსირდა რაჭა-ლეჩხუმსა და ქვემო-სვანეთში, სადაც მასწავლებელთა რაოდენობა 22,74% -ით შემცირდა, პროცენტული თვალსაზრისით, ყველაზე ნაკლებად შემცირდა თბილისში;
- მასწავლებელთა რაოდენობა უფრო მეტად შემცირდა რუსულენოვან, აზერბაიჯანულენოვან და სომხურენოვან სკოლებში, ვიდრე ქართულენოვან სკოლებში.

## მასწავლებლების ძირითადი სტატისტიკა

ზოგადი განათლების სისტემა ყველაზე კომპლექსური და მრავალკომპონენტანია საქართველოში. ამ კომპონენტებს შორის კი მასწავლებლების პროფესიული განვითარება ერთ-ერთია იმ სამ უმნიშვნელოვანესთაგან, რომელიც გადამწყვეტ როლს თამაშობს სკოლების ეფექტურ, მიზანზე ორიენტირებულ ინსტიტუციად გადაქცევისათვის (Marzano, 2010).

2022-2023 სასწავლო წლის დღევანდელი მდგომარეობით, მასწავლებლების რაოდენობა საქართველოს სკოლებში 56 116-ია, საიდანაც 51 325 საჯარო, ხოლო 4 791 კერძო სკოლის მასწავლებელია. მასწავლებელთა ყველაზე დიდი რაოდენობაა თბილისში - 12 382 მასწავლებელი, დიდია მასწავლებელთა რაოდენობა იმერეთშიც. მასწავლებელთა შედარებით ნაკლები რაოდენობაა რაჭა-ლეჩხუმში, მცხეთა-მთიანეთსა და გურიაში (დეტალებისთვის იხილეთ გრაფიკი 1)

**გრაფიკი 1. მასწავლებელთა რაოდენობა რეგიონების მიხედვით 2022-2023 სასწავლო წელს**



რაც შეეხება რეგიონულ გადანაწილებას, მასწავლებლები 2016-2017-დან 2022-2023 წლებში, შემდეგნაირად არიან წარმოდგენილნი:

**ცხრილი 1: მასწავლებლების გადანაწილება რეგიონების მიხედვით 2016-2022 წლებში**

რეგიონი/წელი	2016-2017	2017-2018	2018-2019	2019-2020	2020-2021	2021-2022	2022-2023
აფხაზეთი		326	310	255	272	299	289
აჭარა	7003	6627	7105	6214	6247	6284	5996
გურია	2323	2400	2301	1951	1934	2028	1917
თბილისი	13135	13112	13728	13446	13453	12606	12382
იმერეთი	9850	10036	9742	9032	8781	8777	8671
კახეთი	5036	5596	5000	4283	4216	4425	4573
მცხეთა-მთიანეთი	1849	1767	1796	1601	1625	1668	1542
რაჭა-ლეჩხუმი და ქვემო სვანეთი	1117	1079	1102	908	936	992	863

სამეგრელო-ზემო სვანეთი	6478	6315	6212	5658	5614	5452	5406
სამცხე-ჯავახეთი	4701	4668	4604	3969	3978	4135	4026
ქვემო ქართლი	7895	7542	7893	7229	7270	7255	6647
შიდა ქართლი	4122	4375	4187	3872	3832	3785	3804
<b>სულ</b>	<b>63509</b>	<b>63843</b>	<b>63980</b>	<b>58418</b>	<b>58158</b>	<b>57706</b>	<b>56116</b>

მეტი თვალსაჩინოებისათვის, წარმოდგენილია მასწავლებლების გადანაწილება წილობრივად, რაც აჩვენებს, რომ დინამიკაში, რეგიონების მიხედვით, მასწავლებლების რაოდენობა არაერთგვაროვნად იცვლებოდა:

**ცხრილი 2: მასწავლებლების გადანაწილების ტენდენციები წილობრივად რეგიონების მიხედვით 2016-2022 წლებში**

რეგიონი	2016-2017	2017-2018	2018-2019	2019-2020	2020-2021	2021-2022	2022-2023
აფხაზეთი		326	95.1%	82.3%	109.9%	109.9%	96.7%
აჭარა	7003	94.6%	107.2%	87.5%	100.6%	100.6%	95.4%
გურია	2323	103.3%	95.9%	84.8%	104.9%	104.9%	94.5%
თბილისი	13135	99.8%	104.7%	97.9%	93.7%	93.7%	98.2%
იმერეთი	9850	101.9%	97.1%	92.7%	100.0%	100.0%	98.8%
კახეთი	5036	111.1%	89.3%	85.7%	105.0%	105.0%	103.3%
მცხეთა-მთიანეთი	1849	95.6%	101.6%	89.1%	102.6%	102.6%	92.4%
რაჭა-ლეჩხუმი და ქვემო სვანეთი	1117	96.6%	102.1%	82.4%	106.0%	106.0%	87.0%
სამეგრელო-ზემო სვანეთი	6478	97.5%	98.4%	91.1%	97.1%	97.1%	99.2%
სამცხე-ჯავახეთი	4701	99.3%	98.6%	86.2%	103.9%	103.9%	97.4%
ქვემო ქართლი	7895	95.5%	104.7%	91.6%	99.8%	99.8%	91.6%
შიდა ქართლი	4122	106.1%	95.7%	92.5%	98.8%	98.8%	100.5%
<b>სულ</b>	<b>63509</b>	<b>63843</b>	<b>63980</b>	<b>58418</b>	<b>58158</b>	<b>57706</b>	<b>56116</b>

საქართველოში სწავლების ენის მიხედვით გამოიყოფა ქართულენოვანი, აზერბაიჯანულენოვანი, სომხურენოვანი, რუსულენოვანი, უკრაინულენოვანი, ინგლისურენოვანი და გერმანულენოვანი საჯარო და კერძო სკოლები. მასწავლებელთა 88,9 %-მდე ქართულენოვან სკოლებშია, 4,9%-აზერბაიჯანულენოვანში, 4,4 სომხურენოვანში, ხოლო 1,8% - რუსულენოვანში. უკრაინულენოვან და ინგლისურენოვან / გერმანულენოვან პროგრამებზე მასწავლებელთა რაოდენობა ძალიან მცირეა.

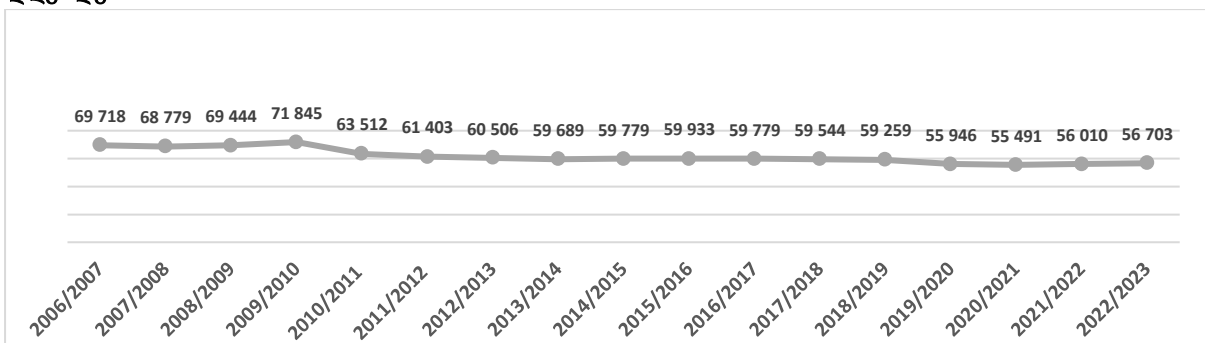
**ცხრილი 3. მასწავლებელთა რაოდენობა სწავლების ენის მიხედვით 2022-2023**

სწავლების ენა	მასწავლებელთა რაოდენობა
ქართული	49860
აზერბაიჯანული	2734
სომხური	2499
რუსული	945

უკრაინული	57
ინგლისური/გერმანული	21
სულ:	56116

საქართველოს სტატისტიკის დეპარტამენტის მონაცემებით, 2006-2007 წლიდან დღემდე, სკოლის მასწავლებლების რაოდენობა 14 043 ინდივიდით არის შემცირებული. თუმცა, სხვადასხვა წლის განმავლობაში, მასწავლებელთა რაოდენობა მნიშვნელოვნად იცვლებოდა. ასე, მაგალითად, 2009-2010 სასწავლო წელი მასწავლებლების რაოდენობის მატებით, ხოლო მომდევნო, 2010-2011 წელი კი მკვეთრი შემცირებით ხასიათდებოდა, როდესაც მასწავლებლების რაოდენობის კლებამ 8 000 პირზე მეტი შეადგინა.

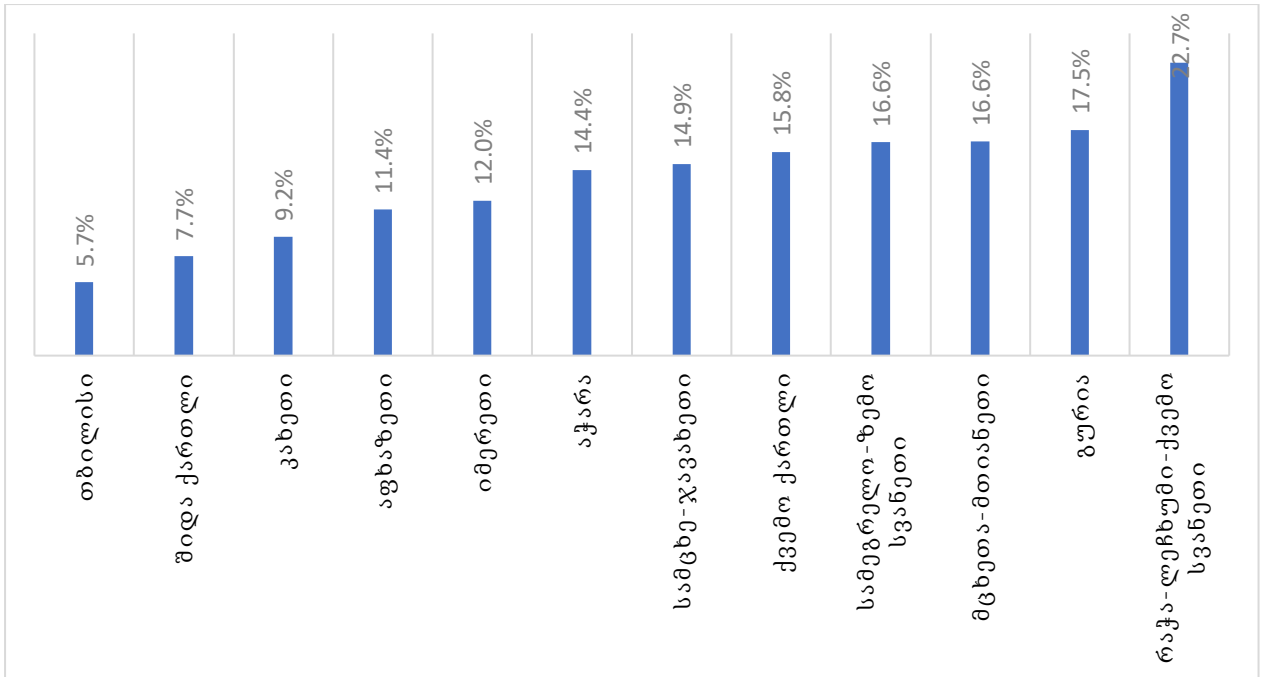
**გრაფიკი 2: მასწავლებლების საერთო რაოდენობა საჯარო სკოლებში 2006-2007 სასწავლო წლიდან დღემდე.**



*საქსტატის მონაცემების მიხედვით*

ზოგადი განათლების სისტემის შესახებ ზუსტი მონაცემების მოგროვება და ანალიზი შესაძლებელი გახდა 2016-2017 აკადემიური წლიდან. 2011-დან 2015 წლამდე, სსიპ - განათლების მართვის საინფორმაციო სისტემაში არ იყო გათვალისწინებული ზოგადი განათლების სფეროში სრული და ფართო მონაცემების შეგროვების, აღრიცხვის და გამოყენების ფუნქცია. აღნიშნული ფუნქციებით სისტემა დაიტვირთა 2015 წელს. შესაბამისად, ზუსტი მონაცემები და ზუსტი დინამიკის განსაზღვრა მასწავლებელთა რაოდენობრივი თვალსაზრისით პირველად 2016 წლიდან გახდა შესაძლებელი.

მასწავლებელთა რაოდენობა 2016-2017 წლიდან 2022-2023 სასწავლო წლამდე 11, 65% ანუ 7390 მასწავლებლით შემცირდა. პროცენტული შეფარდების თვალსაზრისით, ყველაზე მაღალია მასწავლებელთა შემცირება რაჭა-ლეჩხუმსა და ქვემო-სვანეთში, სადაც მასწავლებელთა რაოდენობა 22,74%-ით შემცირდა. მასწავლებელთა რაოდენობა ყველაზე ნაკლებად შემცირდა თბილისში, ასევე შიდა ქართლსა და კახეთშიც.



გრაფიკი 3: 2016-2023 მასწავლებელთა შემცირება რეგიონების მიხედვით

მასწავლებელთა რაოდენობა სწავლების ენის მიხედვითაც განსხვავებულად შემცირდა. ცვლილებების წილი უფრო მაღალია რუსულენოვან, აზერბაიჯანულენოვან და სომხურენოვან სკოლებში. შემცირების მაჩვენებელი ყველაზე დაბალია ქართულენოვან სკოლებში პროცენტული თვალსაზრისით. ქართულენოვან სკოლებში მასწავლებელთა რაოდენობა 11,2 %-ით შემცირდა, ხოლო ეს მაჩვენებელი 20,7 პროცენტია რუსულენოვან, 16,9% - აზერბაიჯანულენოვან და 14,2% - სომხურენოვან სკოლებში.

ცხრილი 4: მასწავლებელთა შემცირების მაჩვენებლები სწავლების ენის მიხედვით

სწავლების ენა	მასწავლებელთა რაოდენობა 2016-2017	მასწავლებელთა რაოდენობა 2022-2023	შემცირების %
ქართული	56103	49860	11,2%
აზერბაიჯანული	3288	2734	16,9%
სომხური	2912	2499	14,2%
რუსული	1191	945	20,7%



# სქესობრივი გადანაწილების ძირითადი მახასიათებლები

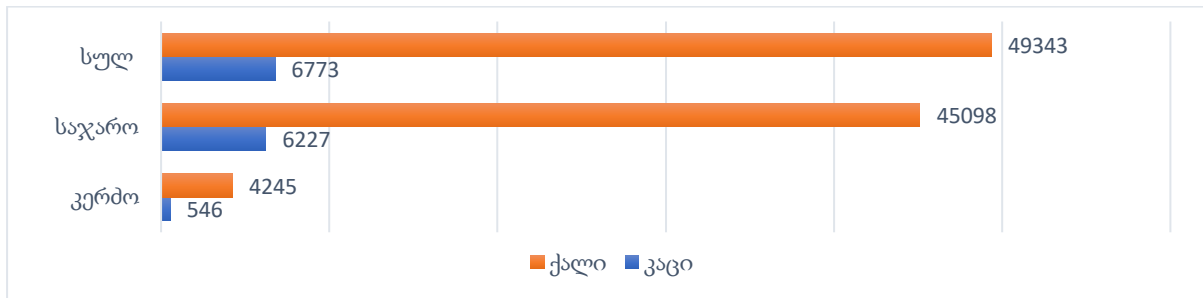
## ძირითადი მიგნებები

- საჯარო სკოლებთან შედარებით, ქალი მასწავლებლების წილი უფრო მაღალია კერძო სკოლებში;
- მამაკაცი მასწავლებლების პროპორცია განსხვავდება სწავლების ენის მიხედვითაც. მაგალითად, აზერბაიჯანულენოვან სკოლებში მამაკაცი მასწავლებლების წილი მინიმუმ 10%-ით მეტია სწავლების სხვა ენების სკოლებთან შედარებით და თითქმის 26%-ზე მეტს შეადგენს. ყველაზე ნაკლები მამაკაცი მასწავლებელი კი რუსულენოვან სკოლებში მუშაობს;
- განსხვავებულია მამაკაცი მასწავლებლების განაწილება საგნობრივ ჭრილში. სტატისტიკის მიხედვით, სკოლის სავალდებულო საგნებს შორის, რომლებსაც უფრო მეტი მამაკაცი მასწავლებელი ასწავლის, ყველაზე მაღალია წილი საგზაო ნიშნებსა და მოძრაობის უსაფრთხოებაში (54.7%), სპორტში (50, 1%), სამოქალაქო თავდაცვასა და უსაფრთხოებაში (29.8%), ჭადრაკსა და საქართველოს ისტორიაში ( $\approx 24.5\%$ ), სამოქალაქო განათლებასა და ისტორიაში ( $\approx 22.5\%$ );
- ქალ და მამაკაცი მასწავლებლების გადანაწილება ასაკობრივ ჭრილში აჩვენებს, რომ პედაგოგ მამაკაცების კორპუსის მეტი წილი 70 და მეტი ასაკისა. ამასთან, 31-დან 40 წლამდე ჭრილში, სქესთა შორის განაწილება პედაგოგების კორპუსში ზუსტად ერთნაირია და საერთო რაოდენობის 16.5%-ს შეადგენს. ეს მონაცემები გვაძლევს საფუძველს გამოვთქვათ ვარაუდი, რომ მასწავლებელთა თაობის ცვლასთან ერთად, რომელიც არასაკმარისად დინამიურად, მაგრამ მაინც მიმდინარეობს და რომელზეც გავლენა საპენსიო ჯილდოს პროგრამასაც უნდა მოეხდინა, სკოლაში სწავლებისადმი ინტერესი მამაკაც მასწავლებლებს შორის იზრდება;
- რეგიონებში განსხვავებულია მასწავლებლების პროპორცია სქესის მიხედვით. თბილისში მამაკაცი მასწავლებლების წილი ყველაზე დაბალია (7.4%), ხოლო რაჭა-ლეჩხუმსა და ზემო სვანეთში კი - ყველაზე მაღალია (18%-ზე მეტი).
- ქალი პედაგოგები პროფესიული განვითარების უფრო მაღალ საფეხურზე დგანან, ვიდრე მამაკაცი მასწავლებლები. ქალი მასწავლებლები 10%-ით უფრო ხშირად (70.9%) არიან უფროსის სტატუსის და თითქმის 11%-ით ხშირად - წამყვანის სტატუსის (11.1%) მქონენი.

## სქესობრივი განაწილება და ცვლილებათა დინამიკა

როგორც უკვე აღინიშნა, 2022-2023 სასწავლო წელს, დღევანდელი მდგომარეობით, მასწავლებლების რაოდენობა საქართველოს სკოლებში 56 116-ია, საიდანაც 51 325 საჯარო, ხოლო 4 791 კი, კერძო სკოლებში არიან დასაქმებულები. ამასთან, ქალი მასწავლებლების წილი 88%-ზე მეტია (იხ. გრაფიკი 4)

**გრაფიკი 4: მასწავლებლების რაოდენობა 2022-2023 სასწავლო სემესტრში; ქალი მასწავლებლების წილი**



### განათლების მართვის საინფორმაციო სისტემების მონაცემების მიხედვით

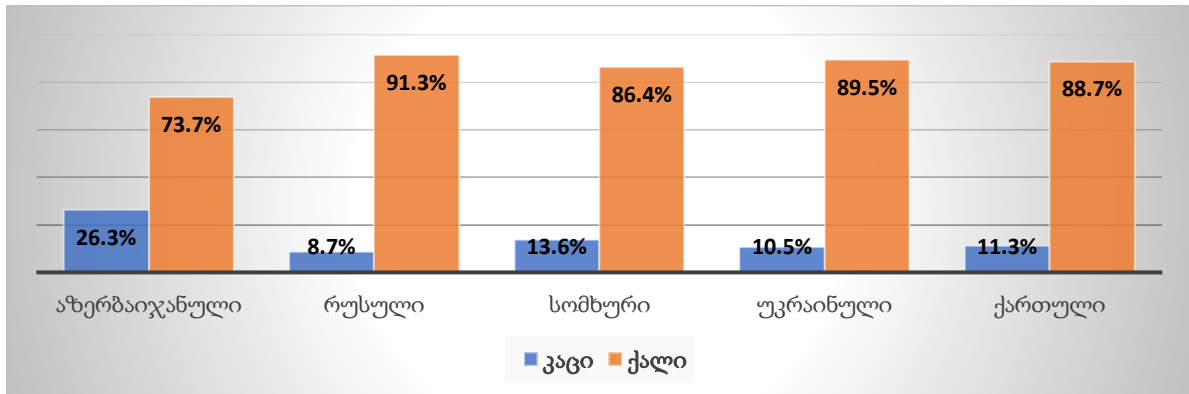
2018 წლის TALIS-ის კვლევის მონაცემების მიხედვით, საქართველო ერთ-ერთია იმ ქვეყნებს შორის, სადაც სისტემაში შემოსული მამაკაცი მასწავლებლების რაოდენობრივი ზრდა 1%-ზე მეტი იყო. თუმცა, მეორე მხრივ, ქალ მასწავლებელთა პროპორცია მასწავლებელთა სრულ პოპულაციაში, კვლევაში მონაწილე 48 ქვეყანას შორის, ერთ-ერთი ყველაზე მაღალია და მხოლოდ ლატვიის, რუსეთის ფედერაციის, ლიეტუვას და ესტონეთის მონაცემებს ჩამოუვარდება<sup>1</sup> (TALIS, 2018). ამასთან, წლების განმავლობაში, სქესთა შორის პროპორცია მნიშვნელოვნად არ არის შეცვლილი და ქალ მასწავლებელთა წილი 87%+-ს სტაბილურად შეადგენს. ეს ინფორმაცია მნიშვნელოვანია არა მხოლოდ მასწავლებლის პროფესიისადმი დამოკიდებულებისა და მისი სასურველობის სპეციფიკის დასადგენად, არამედ, სკოლებში არსებული სასკოლო კულტურისა და სწავლების სპეციფიკის გათვალისწინების თვალსაზრისითაც (Liu, 2006:436)<sup>2</sup>.

საგულისხმოა, რომ სწავლების ენის მიხედვით, მამაკაცი მასწავლებლების წილი განსხვავებულია.

<sup>1</sup> შეფასებისა და გამოცდების ეროვნული ცენტრი (2020), სწავლებისა და სწავლის საერთაშორისო კვლევა, TALIS 2018, [https://www.naec.ge/uploads/postData/20-21/kvlebebi/TALIS2018-Georgia%20\(1\).pdf](https://www.naec.ge/uploads/postData/20-21/kvlebebi/TALIS2018-Georgia%20(1).pdf)

<sup>2</sup> In: Skelton, C., Francis, B., Smulyan, L., (2006) The SAGE Handbook of Gender and Education, Sage Publication

გრაფიკი 5: ქალი და მამაკაცი მასწავლებლების განაწილება სწავლების ენის მიხედვით



გრაფიკზე წარმოდგენილი გადანაწილების მიხედვით, თვალსაჩინოა, რომ სკოლებში, სადაც სწავლების ენა აზერბაიჯანულია, მამაკაცი პედაგოგების წილი 2-ჯერ აღემატება სწავლების სხვა ენის მქონე სკოლების რაოდენობას. სომხურენოვან სკოლებში მამაკაცი მასწავლებლების წილი ასევე აღემატება ქართულ, უკრაინულ და რუსულენოვან სკოლებში დაფიქსირებულ მონაცემს. ამასთან, მამაკაცი პედაგოგების ყველაზე მცირე წილი რუსულენოვან სკოლებში არის წარმოდგენილი. სქესობრივი გადანაწილება საინტერესოა მასწავლებლების საგნობრივი და პროფესიული სტატუსის კონტექსტშიც;

არჩევით საგნებს სულ 1 106 მასწავლებელი ასწავლის, საიდანაც 170 (15.4%) მამაკაცი და 936 (84.6%) ქალია, რაც თანხვედრაშია მასწავლებლების სქესის მიხედვით ზოგად გადანაწილებასთან. სავალდებულო საგნების მიხედვით კი, მამაკაცების განსაკუთრებით მცირე წილი გვხვდება ენის მიმართულების საგნებზე. ამასთან, ქართული ენისა და ლიტერატურის მასწავლებელთა წილი 1.9%-ია, ხოლო ინგლისური ენის მასწავლებელთა წილი - 2.1%.

ყველაზე მეტი მამაკაცი მასწავლებელი შემდეგ საგნებს ასწავლის:

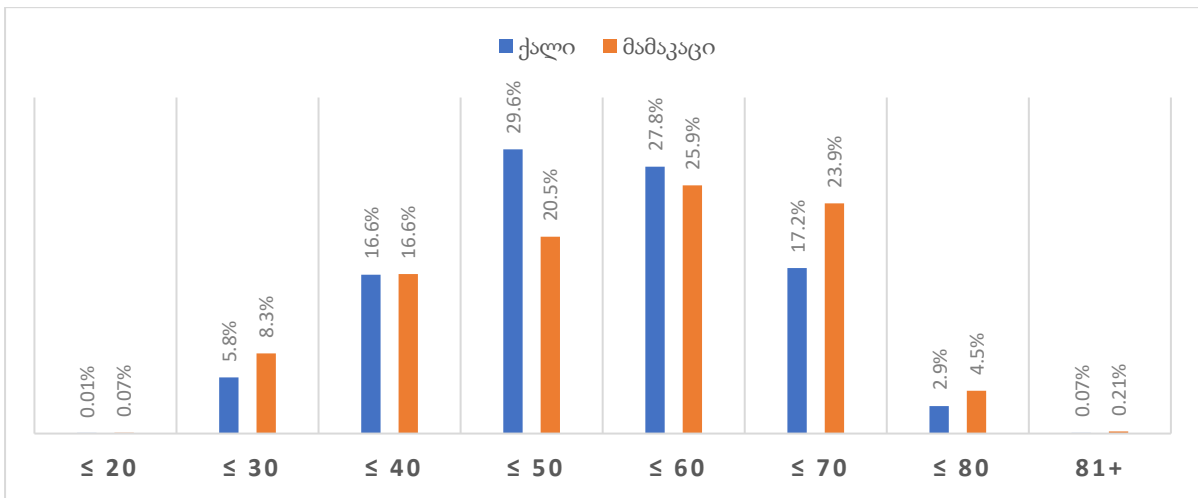
ცხრილი 5: საგნები და საგნობრივი მიმართულებები, სადაც მამაკაცი მასწავლებლების წილი მაღალია

As	მამაკაცი მასწავლებელთა წილი
საგზაო ნიშნები და მოძრაობის უსაფრთხოება	54.7%
ფიზიკური აღზრდა	50.1%
მეორე უცხოური ენა (ესპანური)	33.3%
სამოქალაქო თავდაცვა და უსაფრთხოება	29.8%
ჭადრაკი	24.5%
საქართველოს ისტორია	24.4%
ისტორია	22.8%
სამოქალაქო განათლება(მოქალაქეობა)	22.4%

ფიზიკა	20.8%
ეროვნული უმცირესობების ენა (აზერბაიჯანული)	19.8%
ჩვენი საქართველო	19.5%
პროექტი სამოქალაქო განათლებაში	18.8%
გეოგრაფია	16.2%

სტატისტიკის მიხედვით, მამაკაცი მასწავლებლები საჯარო სასკოლო სისტემაში უფრო მაღალი ასაკისა არიან. უფრო კონკრეტულად კი - 30 წლამდე მასწავლებლებს შორის, ქალი მასწავლებლების წილი 3%-ით მაღალია მამაკაცების წილზე. 31-40 წლის მასწავლებლები კი გენდერულად ზუსტად ერთნაირად არიან განაწილებულნი. 50 წლამდე ქალი მასწავლებლების წილი 9%-ით მაღალია, ვიდრე მამაკაცი მასწავლებლებისა, ხოლო 60 წლამდე ქალი მასწავლებლებისა კი - დაახლოებით 2%-ით მეტი. თუმცა, 70 წლამდე მამაკაცების წილი 5.5%-ზე მეტით მაღალია, ვიდრე ქალებისა, ისევე, როგორც 71- და მეტი ასაკის მამაკაცი მეტად არის წარმოდგენილი მამაკაცი მასწავლებლების კორპუსში.

**გრაფიკი 6: ქალ და მამაკაც მასწავლებლების განაწილება ასაკობრივ ჯგუფებში (2022-2023 წელი, საჯარო სკოლები)**



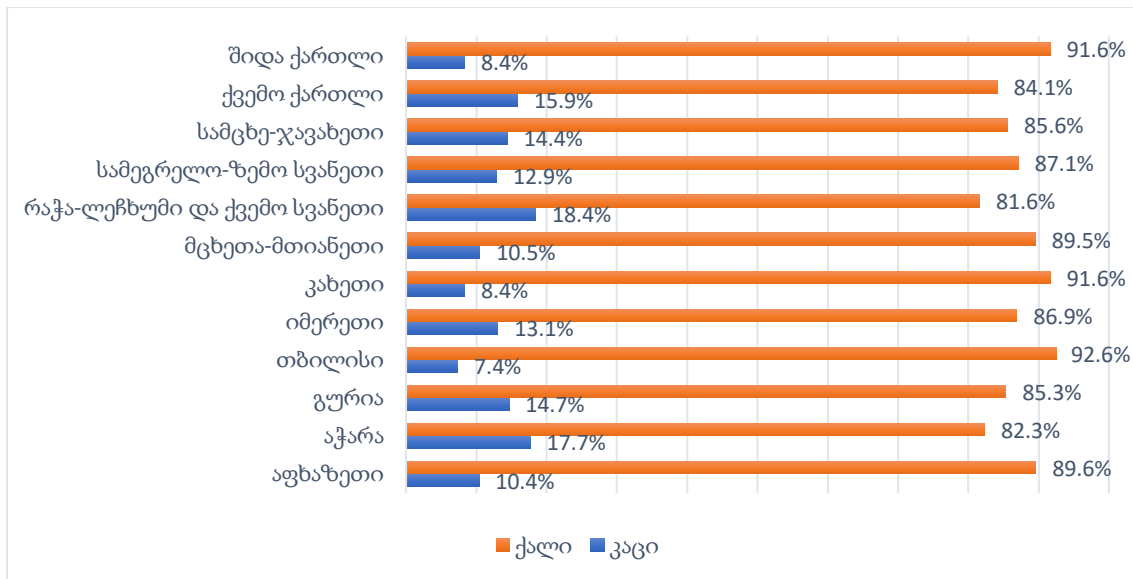
### სქესობრივი განაწილების თავისებურებები რეგიონულ ჯგუფებში

რეგიონულ ჯგუფებში, მასწავლებლები სქესის მიხედვით ასევე არაერთგვაროვნად არიან განაწილებულნი, და ქალ მასწავლებლების პროპორცია, განსაკუთრებით მაღალია თბილისში (92.6%), შიდა ქართლში (91.6%), კახეთში (91.6%) და აფხაზეთში<sup>3</sup> (9.6%). რეგიონების მიხედვით, ყველაზე მეტი მამაკაცი მასწავლებელი არის რაჭა-ლეჩხუმსა და

<sup>3</sup> საგულისხმოა, რომ მასწავლებლების რაოდენობა მთლიანობაშიც ძალიან მცირეა

ქვემო სვანეთში (18.4%), აჭარაში (17.7%) და ქვემო ქართლში (15.9%). მიუხედავად იმისა, რომ აზერბაიჯანულენოვანი სკოლების 90%-ზე მეტი, ქვემო ქართლში მდებარეობს, და რეგიონში არსებული 274 სკოლიდან, 113 სრულად აზერბაიჯანულენოვანი ან აზერბაიჯანულენოვან სექტორიანია. ქალი და მამაკაცი მასწავლებლების ის პროპორცია, რომელიც აზერბაიჯანულენოვან სკოლებში ფიქსირდება, რეგიონულ ჭრილში იცვლება.

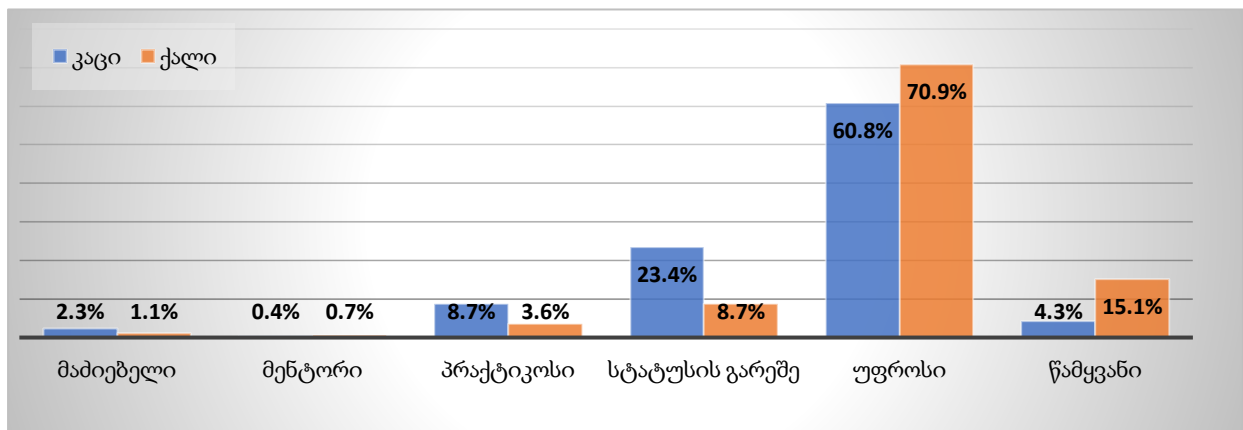
**გრაფიკი 7: ქალი და მამაკაცი მასწავლებლების განაწილება რეგიონების მიხედვით**



## სქესობრივი განაწილების თავისებურებები პროფესიული სტატუსით

პროფესიული სტატუსის მიხედვით, ქალი მასწავლებლების მეტი წილი უფრო მაღალი პროფესიული სტატუსის მქონეა, სადაც 10%-ით მეტი უფროსი და 10+%-ით მეტი წამყვანი ქალი მასწავლებელია. ქალი და მამაკაცი მასწავლებლების საგნობრივ გადანაწილებას და მასწავლებლების პროფესიულ სტატუსებს შორის არსებულ სხვაობას თუ გავითვალისწინებთ საგნების მიხედვით, ქალი მასწავლებლების პროფესიული სტატუსის მიხედვით უპირატესობას ლოგიკური ახსნა გააჩნია.

გრაფიკი 8: ქალი და კაცი მასწავლებლები პროფესიული სტატუსების მიხედვით



## მასწავლებელთა ასაკობრივი მაჩვენებლები

### მასწავლებელთა ასაკთან დაკავშირებული მიგნებები

- 2016-2017 წლებიდან 2022-2023 აკადემიურ წლებამდე მკვეთრად არის შემცირებული 40 წლამდე მასწავლებელთა რაოდენობა და ხვედრითი წილიც. თუკი 2016-2017 აკადემიურ წელს 40 წლამდე მასწავლებელთა რაოდენობა 15 277 იყო, უკანასკნელი აკადემიური წლისთვის მან მხოლოდ 11 616 შეადგინა.
- 2016 წლიდან 2023 წლამდე მცირედით გაზრდილია 60 წელს ზევით ასაკის მასწავლებელთა რაოდენობა. 60 წელს ზევით ასაკის მასწავლებელთა რაოდენობრივი დინამიკა მკვეთრად ცვალებადია. მკვეთრი შემცირება 2018-2020 წლებში (5 900 მასწავლებლით ნაკლები) თუმცა აღმავალი ტენდენცია 2020 წლიდან დღემდე ;
- მასწავლებელთა საშუალო ასაკია გაზრდილია 2016-2017 წლებთან შედარებით. დღევანდელი მდგომარებით მასწავლებელთა საშუალო ასაკი 49,97 წელს შეადგენს.
- მასწავლებელთა ასაკი ყველაზე მაღალია გურიაში, ხოლო ყველაზე დაბალი-სამცხე-ჯავახეთის რეგიონში;
- ყველაზე მაღალი საშუალო ასაკი აქვთ ფიზიკის მასწავლებლებს, მაღალია აგრეთვე მეორე უცხო ენის, რუსულისა და აზერბაიჯანულის, როგორც მშობლიური ენისა და ლიტერატურის, ქიმიის, ბიოლოგიის, მათემატიკის, გეოგრაფიის მასწავლებელთა საშუალო ასაკი, ხოლო ყველაზე დაბალია ინგლისური ენისა და ლიტერატურის მასწავლებელთა საშუალო ასაკი;
- რეგიონების მიხედვით, მონაცემები მასწავლებლების შესახებ, რომლებმაც საპენსიო ჯილდოს პროგრამით ისარგებლეს, მკაფიოდ განსხვავებულია და აჩვენებს, რომ ყველაზე დიდი წილი პედაგოგებისა, როლებმაც სისტემა დატოვეს, კახეთში, რაჭა-ლეჩხუმსა და ქვემო სვანეთში და გურიაშია. მეორე მხრივ, გურიაში მასწავლებლების ასაკი ყველაზე მაღალია;
- მასწავლებლების რაოდენობამ, რომლებმაც, საპენსიო ჯილდოს პროგრამის კვალდაკვალ, პირველი გაკვეთილი ჩატარეს სკოლებში, მთლიანობაში, 3 672 შეადგინა, რაც პენსიაში გასული მასწავლებლების 44.3%-ს შეადგენს. თუმცა, შემოსული მასწავლებლებიდან 18% 41-50 წლისაა, ხოლო 11% კი, 51+ წლის, რაც იმას ნიშნავს, რომ სისტემის დაბერების ტენდენცია მაინც გრძელდება;
- სისტემაში შემოსული მასწავლებლებიდან, ყველაზე მეტი, 30 წლამდე მასწავლებელი, შევიდა სამცხე-ჯავახეთსა (52.5%) და ქვემო ქართლში (52.7), რაც, შესაძლოა უკავშირდებოდეს ეთნიკური უმცირესობების სკოლებში განხორციელებულ პროაქტიურ კამპანიას და 1+4 პროგრამის კურსდამთავრებულების რეკრუტირებას. ხოლო თბილისში, აჭარასა და იმერეთში კი შესაძლოა უკავშირდებოდეს (ა) მასწავლებლის მომზადების პროგრამების პროვაიდერი მსხვილი უნივერსიტეტების არსებობას ამ რეგიონებში; (ბ) საქალაქო სკოლების დიდ რაოდენობას სკოლების საერთო წილში; (გ) დიდი ზომის სკოლების დიდ რაოდენობას სხვა რეგიონებთან შედარებით;
- სწავლების ენის მიხედვითაც განსხვავება მკვეთრია სკოლებს შორის. ყველაზე მაღალი ასაკით ხასიათდება რუსულენოვანი სკოლები; მაღალია ასაკი ქართულენოვან და

აზერბაიჯანულენოვან სკოლებშიც. შედარებით დაბალია მასწავლებელთა საშუალო ასაკი სომხურენოვან, უკრაინულენოვან და უცხოენოვან სკოლებში;

- 60 წელს ზევით ასაკის მასწავლებელთა მაღალი ხვედრითი წილით გამოირჩევა საბუნებისმეტყველო მეცნიერებების საგნების მასწავლებლები (ფიზიკა 38%, ქიმია 33%; ბიოლოგია 28,4%, აგრეთვე მათემატიკის საგნის მასწავლებლების 29%-ი);
- ორმოცდაათ წლამდე მასწავლებელთა ხვედრითი წილი ყველაზე მაღალია ინგლისური ენის მასწავლებლებში. ინგლისური ენის მასწავლებელთა 82,4% 50 წლამდე ასაკისაა;
- საბუნებისმეტყველო მეცნიერებების და მათემატიკის მიმართულება იკვეთება, როგორც 50 წელს ზევით მასწავლებელთა ყველაზე მაღალი ხვედრითი წილის მქონე. აღსანიშნავია, რომ ეს ტენდენცია ერთნაირია სკოლებში და მკვეთრი განსხვავებები სწავლების ენის მიხედვით თუ გეოგრაფიული მდებარეობის ნიშნით არ იკვეთება.
- უმაღლეს საგანმანათლებლო დაწესებულებებში მასწავლებელთა განათლების პროგრამები უმეტესად ამზადებს ინგლისური ენის მომავალ მასწავლებლებს (საერთო რაოდენობის 29% და ქართული ენისა და ლიტერატურის მასწავლებლებს (საერთო რაოდენობის 20,5%). ამ დროს, როცა მოქმედი ინგლისური ენის მასწავლებელთა საშუალო ასაკი  $\approx 42$  ( $>41.9$ ) წელია, ხოლო 50 წელს ზევით მასწავლებელთა რაოდენობა სულ 924. ხოლო საბუნებისმეტყველო მეცნიერებებში, სადაც ყველაზე მაღალი მასწავლებელთა ასაკი (ფიზიკა 55,6 წელი, ქიმია, 53,8 წელი), მხოლოდ მიზერული რაოდენობის მასწავლებლები მზადდება და მასწავლებელთა განათლების პროგრამებზე 2016-2021 წლებში სტუდენტების რაოდენობამ, მაგალითად, ფიზიკაში 26-ს, ხოლო ქიმიაში კი 34-ს შეადგენდა.



## მასწავლებელთა ასაკობრივი სტრუქტურა

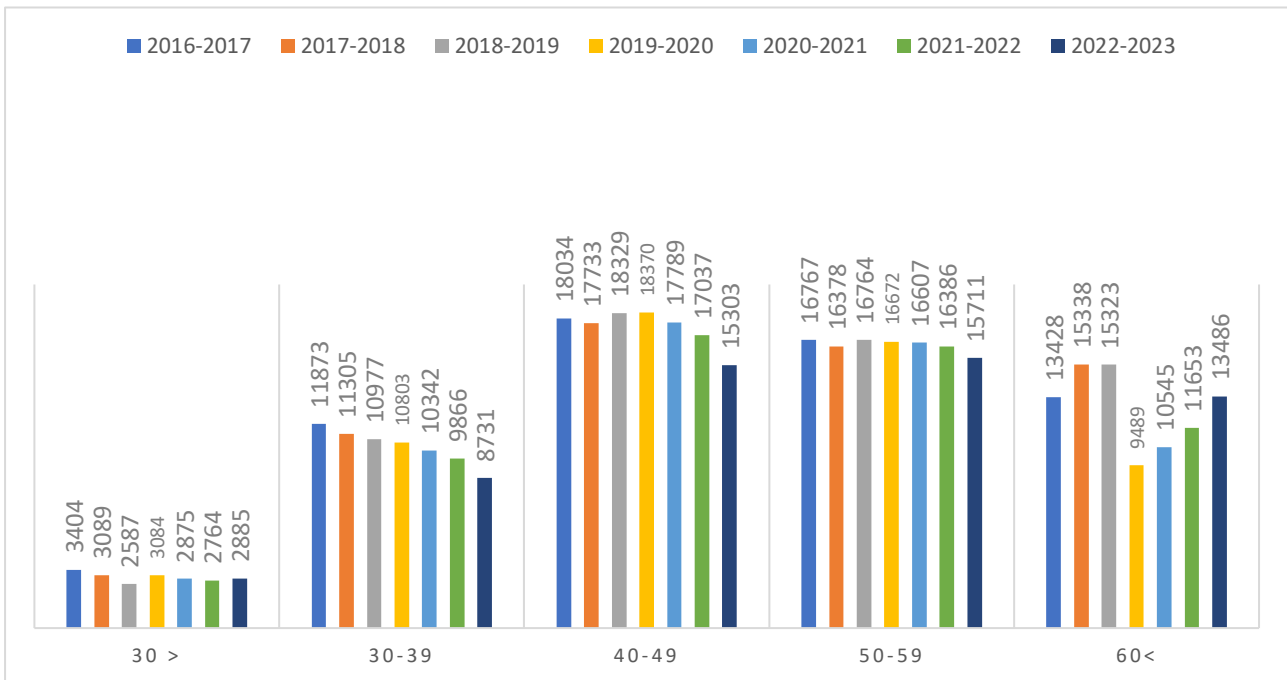
საქართველოში მასწავლებლების კორპუსი 2022-2023 წლებში ასაკობრივად შემდეგნაირად არის გადანაწილებული:

ცხრილი 6: მასწავლებლების ასაკობრივი სტრუქტურა 2022-2023 სასწავლო წელს

ასაკობრივი კატეგორია	<20	20-25	26-30	31-35	36-40	41-45	46-50	51-55	56-60	61-65	66-70	71-75	76-80	81-87
მასწავლებლების რაოდენობა	4	939	2499	3788	5508	6784	9221	7963	7516	6499	3622	1496	227	50
წილი საერთო რაოდენობაში	0.0%	1.7%	4.5%	6.8%	9.8%	12.1%	16.4%	14.2%	13.4%	11.6%	6.5%	2.7%	0.4%	0.1%

მასწავლებელთა ასაკობრივი სტრუქტურაც შეცვლილია 2016-2017 წლებიდან 2022-2023 აკადემიურ წლებში. მკვეთრად არის შემცირებული 40 წლამდე მასწავლებელთა რაოდენობა, თუკი 2016-2017 აკადემიურ წელს 40 წლამდე მასწავლებელთა რაოდენობა 15277 იყო, უკანასკნელი აკადემიური წლისთვის მან მხოლოდ 11 616 შეადგინა. შემცირებულია მცირედად 41-60 წლამდე მასწავლებელთა რაოდენობა, ხოლო 60 და ზევით ასაკის მასწავლებელთა რაოდენობა 2016 წლიდან 2023 წლამდე მცირედით გაზრდილი (მონაცემით თითქმის იგივეა (გაზრდილია 58 მასწავლებლით), თუმცა ამ პერიოდში მკვეთრი ცვალებადობით ხასიათდებოდა, კერძოდ მკვეთრი შემცირება 2018-2022 წლებში და 60 წელს ზევით ასაკის მასწავლებელთა რაოდენობა ამ პერიოდში დაახლოებით 5900 მასწავლებლით შემცირდა, თუმცა აღმავალი ტენდენციაა 2020 წლიდან დღემდე და საპენსიო ასაკის მასწავლებელთა რაოდენობამ 2016 წლის ნიშნულს გადააჭარბა.

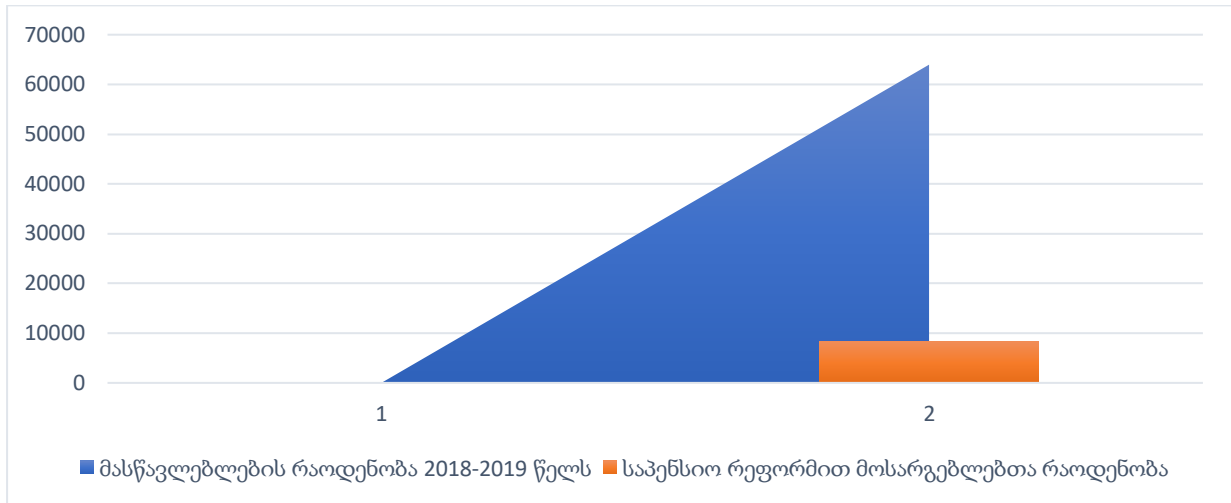
გრაფიკი 9: მასწავლებელთა რაოდენობა 2016-2023 წლებში ასაკობრივი სტრუქტურის მიხედვით



### საპენსიო ჯილდოს პროგრამის გავლენა მასწავლებლების ასაკობრივ განაწილებაზე

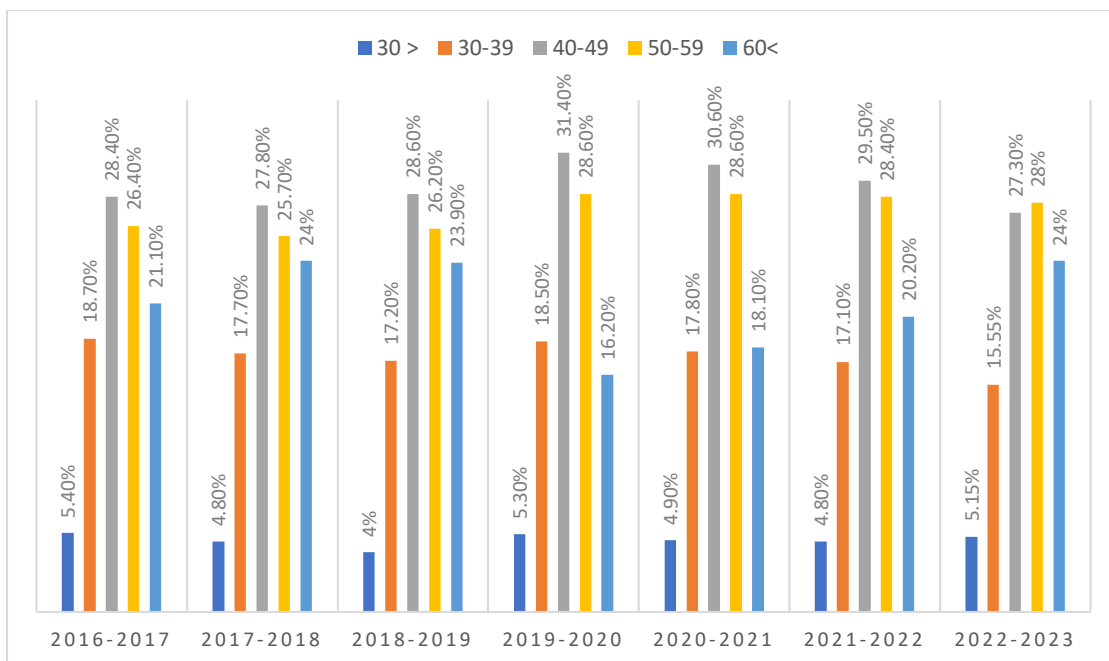
მასწავლებლების კადრების გაახალგაზრდაების თვალსაზრისით, უდავოდ მნიშვნელოვანი გახდა ინიციატივა, რომელიც 2019-2021 წლებში განხორციელდა: მასწავლებლის საპენსიო ჯილდო. საპენსიო ჯილდოს პროგრამა, რომელიც მიზნად ისახავდა ხანდაზმული მასწავლებლების ახალგაზრდა, პერსპექტიული მასწავლებლებით უმტკივნეულო ჩანაცვლებას, რაც მასწავლებლების პროფესიული განვითარების უწყვეტობას, ახალი მიდგომების გათავისებებასა და, შესაბამისად, მასწავლებელთა კვალიფიკაციის ზრდას შეუწყობდა ხელს. საპენსიო ჯილდოს პროგრამა ორი წლის განმავლობაში გაგრძელდა და მთლიანობაში მისით 8292 მასწავლებლებმა ისარგებლა (EMIS, 2022).

**გრაფიკი 10: საპენსიო ჯილდოს პროგრამით მოსარგებლე მასწავლებლების წილი**



მასწავლებელთა ასაკობრივ სტრუქტურაშიც, მიუხედავად განხორციელებული საპენსიო ჯილდოს პროგრამისა, 30 წლამდე მასწავლებელთა ხვედრითი წილიც შემცირებულია 2016-2017 წელთან შედარებით. აქაც დინამიკა იცვლებოდა 2018-2020 წლებში, თუმცა 2020 წლიდან იმატებს 60 წელს ზევით მასწავლებელთა ხვედრითი წილი და იკლებს 30 წლამდე მასწავლებელთა ხვედრითი წილი

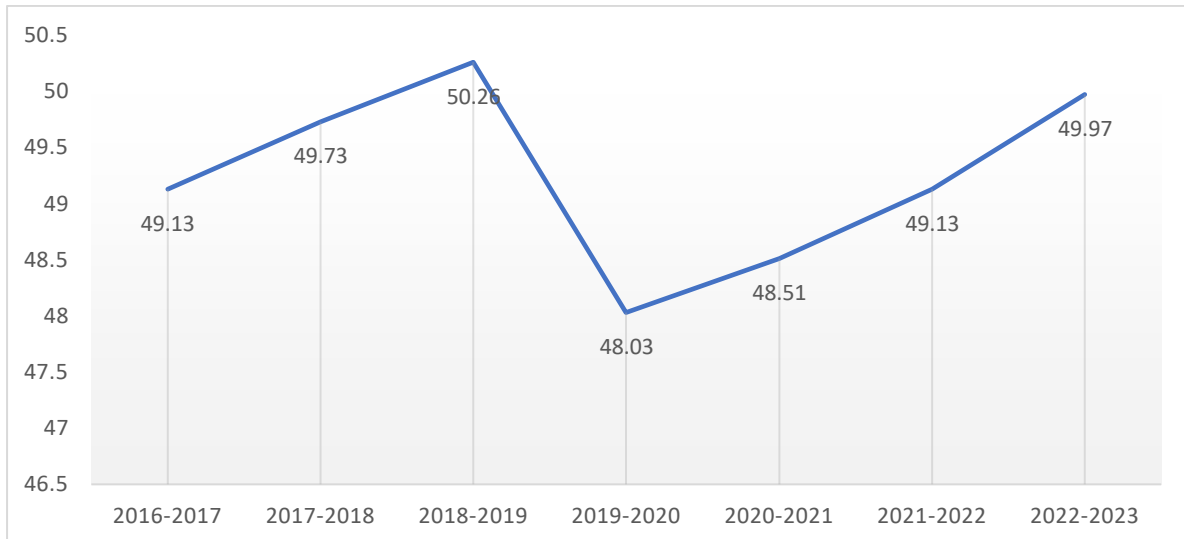
**გრაფიკი 11: მასწავლებლების ასაკობრივი კატეგორიების წილობრივი განაწილება წლების მიხედვით**



მასწავლებელთა საშუალო ასაკიც გაზრდილია 2016-2017 წლებთან შედარებით, თუმცა, დინამიკაში, კვლავ საპენსიო ჯილდოს პროგრამის წყალობით, 2018-2020 წლებში შეინიშნება საშუალო ასაკის კლება, თუმცა შემდგომი წლების დინამიკა კვლავ მზარდია და,

შესაბამისად, 7-წლიან დინამიკაში მასწავლებელთა საშუალო ასაკის ზრდის ტენდენცია გვაქვს და დღევანდელი მდგომარებით, მასწავლებელთა საშუალო ასაკი 49,97 წელს შეადგენს. საშუალო ასაკის მიღმა, მნიშვნელოვანია, რომ 70 წელს ზევით მასწავლებელთა რაოდენობა 2 776 შეადგენს, რაც მასწავლებელთა საერთო რაოდენობის 4%-ს შეადგენს.

**გრაფიკი 12: მასწავლებლების საშუალო ასაკი 2016-2023 წლებში**



თუ საპენსიო ჯილდოთი მოსარგებლე მასწავლებლების რაოდენობას რეგიონების მიხედვით ჩავშლით და 2018-2019 წლების მასწავლებლების რაოდენობასთან მიმართებით გავანალიზებთ, დავინახავთ, რომ წილობრივად ჯილდოთი ყველაზე მეტად მასწავლებლებმა კახეთში (19.2%), რაჭა-ლეჩხუმსა და ქვემო სვანეთში (18.8%) და გურიაში (17.1%) ისარგებლეს. ყველაზე ნაკლებად კი თბილისში (7.7%). რეგიონების მიხედვით მონაცემები მოცემულია ცხრილში<sup>4</sup>:

**ცხრილი 7: საპენსიო ჯილდოთი მოსარგებლეთა წილობრივი განაწილება რეგიონების მიხედვით საპენსიო ჯილდოს მოქმედების პერიოდში**

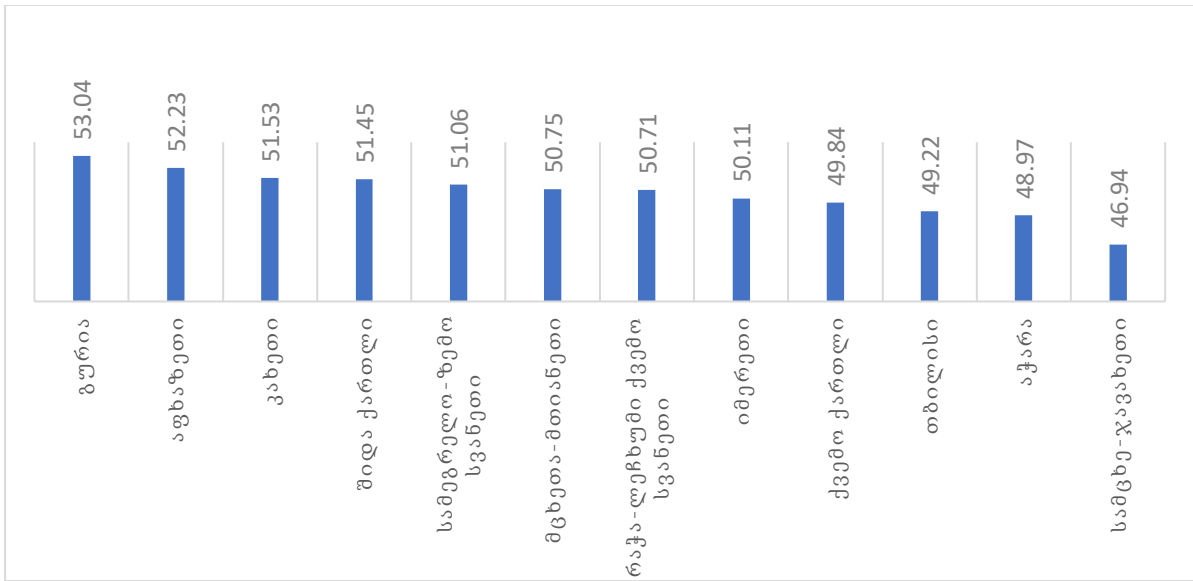
რეგიონი	მასწავლებლების სრული რაოდენობა რეგიონების მიხედვით 2018-2019 წლებში	ჯილდოთი მოსარგებლეთა მიახლოებითი წილი
აფხაზეთი	310	10.0%
აჭარა	7105	10.6%
გურია	2301	17.1%
თბილისი	13728	7.7%
იმერეთი	9742	13.8%
კახეთი	5000	19.2%
მცხეთა-მთიანეთი	1796	14.4%
რაჭა-ლეჩხუმი და ქვემო სვანეთი	1102	18.8%
სამეგრელო-ზემო სვანეთი	6212	14.3%
სამცხე-ჯავახეთი	4604	14.0%

<sup>4</sup> ცხრილის მონაცემები არის მიახლოებითი და აჩვენებს ტენდენციებს რეგიონების დონეზე.

ქვემო ქართლი	7893	15.2%
შიდა ქართლი	4187	13.3%
<b>სულ</b>	<b>63980</b>	<b>13.0%</b>
საერთო რაოდენობის %		

მასწავლებელთა ასაკი რეგიონების მიხედვით მნიშვნელოვნად განხვავდება და ის მერყეობს 46,9 წელსა - სამცხე-ჯავახეთში და 53,04 წელს შორის - გურიაში. . შედარებით მაღალი ასაკის მასწავლებლები გურიის გარდა წარმოდგენილია აფხაზეთში, კახეთში, შიდა ქართლის რეგიონებში.

**გრაფიკი 13 : მასწავლებელთა საშუალო ასაკი რეგიონების მიხედვით**



შესაბამისად, საპენსიო ჯილდოს პროგრამის მიზნები პედაგოგთა კადრების დაბერების შესაჩერებლად არ გარდაისახა საკმარისად ეფექტურ შედეგებში.

### ახალი მასწავლებლების შემოსვლა სისტემაში ასაკობრივი მახასიათებლების პერსპექტივიდან

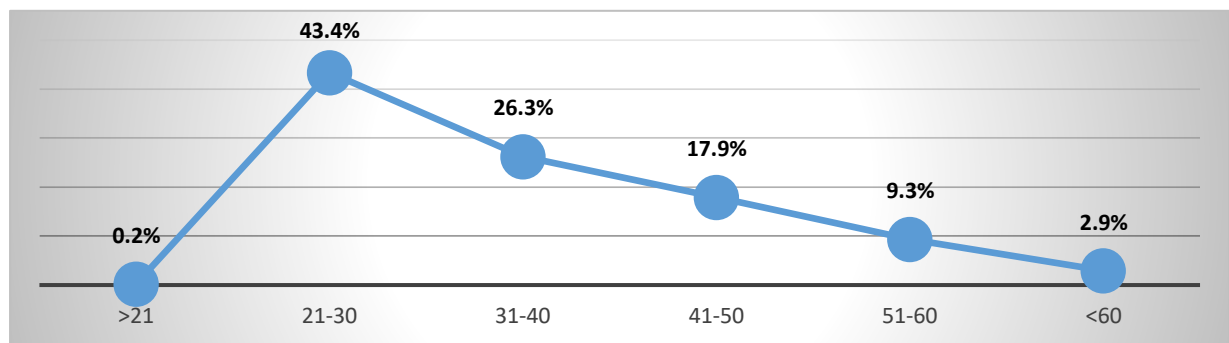
ამ კუთხით, საინტერესოა არა მხოლოდ სისტემიდან გასული მასწავლებლების ასაკობრივი დემოგრაფია, არამედ სისტემაში შემოსული მასწავლებლების მახასიათებლებიც. 2019-2020 წლებში, იმ მასწავლებლების რაოდენობა, რომლებმაც პირველად ჩაატარეს გაკვეთილი სკოლებში, 3672-ია. ასაკობრივ ჭრილში კი ასეთი განაწილება გვაქვს:

**ცხრილი 8: იმ მასწავლებლების ასაკობრივი განაწილება, ვინც 2019-2020 წლებში პირველი გაკვეთილი ჩაატარა**

წლების ჭრილი	>21	21-30	31-40	41-50	51-60	<60
<b>საერთო რაოდენობა</b>	<b>9</b>	<b>1593</b>	<b>964</b>	<b>656</b>	<b>343</b>	<b>107</b>

თუ ამ მონაცემებს საერთო რაოდენობაში, წილობრივად შევხედავთ, დავინახავთ, რომ 21-30 წლამდე სისტემაში შემოსული მასწავლებლების წილი 43.4%-ია. თუმცა, 31-დან 50 წლამდე შემოსულ მასწავლებელთა წილი 44%-ზე მეტია. უფრო კონკრეტულად კი, მასწავლებლების თითქმის 18% 41-50 წლის ასაკისაა. ხოლო 11%-ზე მეტი კი - 51+ ასაკის.

**გრაფიკი 14: იმ მასწავლებლების ასაკობრივი განაწილების წილი, ვინც პირველი გაკვეთილი ჩაატარა 2019-2020 სასკოლო წელს**



ამასთან, შემოსული მასწავლებლები, ასაკობრივ ჯგუფში, რეგიონების მიხედვით, სხვადასხვანაირად ნაწილდებიან:

**ცხრილი 9: პირველი გაკვეთილი სკოლაში - მასწავლებლების სტატისტიკა 2019-2020 წლებისათვის რეგიონების მიხედვით**

რეგიონი	>21	21-30	31-40	41-50	51-60	<60	
აფხაზეთი	0	1	1	1	0	2	5
აჭარა	0	138	92	43	24	12	309
გურია	0	28	25	23	12	1	89
თბილისი	5	484	255	196	98	22	1060
იმერეთი	2	213	139	101	47	13	515
კახეთი	1	67	93	66	23	6	256
მცხეთა-მთიანეთი	0	44	22	24	17	5	112
რაჭა-ლეჩხუმი და ქვემო სვანეთი	0	17	17	9	9	4	56
სამეგრელო-ზემო სვანეთი	0	89	74	63	33	14	273
სამცხე-ჯავახეთი	0	159	56	20	13	1	249
ქვემო ქართლი	1	278	120	66	43	22	530
შიდა ქართლი	0	75	70	44	24	5	218
<b>Grand Total</b>	<b>9</b>	<b>1593</b>	<b>964</b>	<b>656</b>	<b>343</b>	<b>107</b>	<b>3672</b>

მეტი თვალსაჩინოებისათვის, მონაცემები წარმოდგენილია წილობრივადაც, რაც ცხადყოფს, რომ სისტემაში, 30 წლამდე ასაკის მასწავლებლების 50%-ზე მეტი შევიდა სამცხე-ჯავახეთში (52.5%) და ქვემო ქართლში (52.7%). ხოლო 40%-ზე მეტი კი შევიდა თბილისში (46.2%), აჭარაში (44.7%) და იმერეთში (41.4%). მონაცემის მიხედვით, ყველაზე

ნაკლები წილი სისტემაში შესული 30 წლამდე მასწავლებლებისა - კახეთშია. (აფხაზეთის გარდა, რომელიც სულ 5 მასწავლებელს გულისხმობს და აქედან ორი 60+ წლისაა)

**ცხრილი 10: პირველი გაკვეთილი სკოლაში - მასწავლებლების სტატისტიკა ასაკობრივი განაწილების წილის მიხედვით 2019-2020 წლებისათვის რეგიონებში**

რეგიონი	>21	21-30	31-40	41-50	51-60	<60
აფხაზეთი	0.0%	20.0%	20.0%	20.0%	0.0%	40.0%
აჭარა	0.0%	44.7%	29.8%	13.9%	7.8%	3.9%
გურია	0.0%	31.5%	28.1%	25.8%	13.5%	1.1%
თბილისი	0.5%	45.7%	24.1%	18.5%	9.2%	2.1%
იმერეთი	0.4%	41.4%	27.0%	19.6%	9.1%	2.5%
კახეთი	0.4%	26.2%	36.3%	25.8%	9.0%	2.3%
მცხეთა-მთიანეთი	0.0%	39.3%	19.6%	21.4%	15.2%	4.5%
რაჭა-ლეჩხუმი და ქვემო სვანეთი	0.0%	30.4%	30.4%	16.1%	16.1%	7.1%
სამეგრელო-ზემო სვანეთი	0.0%	32.6%	27.1%	23.1%	12.1%	5.1%
სამცხე-ჯავახეთი	0.0%	63.9%	22.5%	8.0%	5.2%	0.4%
ქვემო ქართლი	0.2%	52.5%	22.6%	12.5%	8.1%	4.2%
შიდა ქართლი	0.0%	34.4%	32.1%	20.2%	11.0%	2.3%

ასაკობრივი გადანაწილებიდან გამომდინარე, მნიშვნელოვანი იყო იმის დანახვაც, თუ როგორ არის პროფესიული სტატუსების მიხედვით განაწილებული ის მასწავლებლები, რომლებიც საპენსიო ჯილდოს პროგრამის კვალდაკვალ შემოვიდნენ სისტემაში. და პირველი გაკვეთილი ჩაატარეს.

სტატუსი/ წლოვანება	<21	21-30	31-40	41-50	51-60	>60	სულ	%
მამიებელი	1	422	187	60	26	7	703	19.1%
პრაქტიკოსი	0	1	2	3	1		7	0.2%
უფროსი	0	282	200	214	102	17	815	22.2%
წამყვანი	0	0	0		1	1	2	0.1%
სტატუსის გარეშე	8	888	575	379	226	69	2145	58.4%

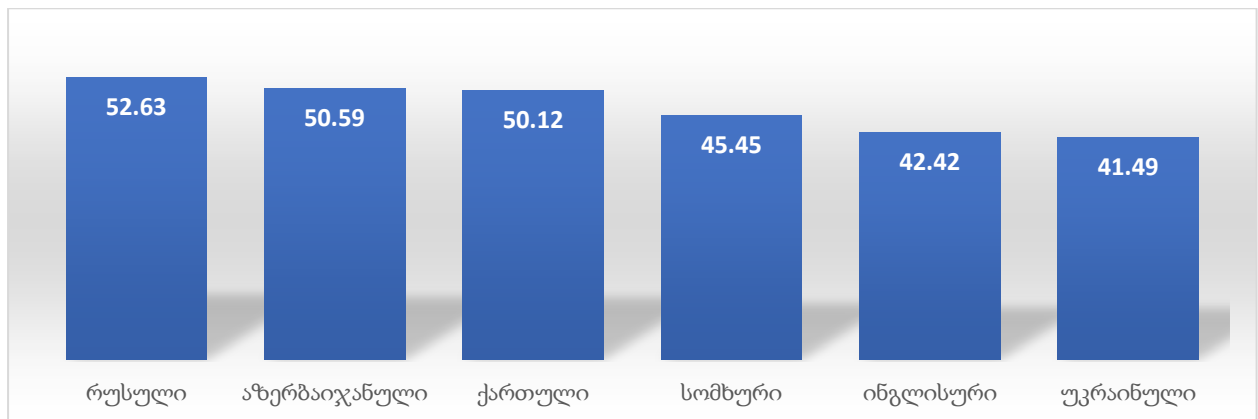
**ცხრილი 11: იმ მასწავლებლების პროფესიული სტატუსი, ვინც 2019-2020 წელს პირველი გაკვეთილი ჩაატარა**

როგორც ცხრილში ჩანს, მასწავლებლები, რომლებმაც პირველი გაკვეთილი ჩაატარეს მეტწილად მამიებლის სტატუსით ან სტატუსის გარეშე მასწავლებლები არიან. ამასთან, სტატუსის გარეშე მასწავლებლები შემოსული მასწავლებლების თითქმის 60%-ს შეადგენენ, ხოლო მამიებლები კი, თითქმის 20%-ს. უფროსის სტატუსის მქონე მასწავლებლები 22.2%-ს წარმოადგენენ. საგულისხმოა, რომ სტატუსის გარეშე მასწავლებლებიდან, 295 პირი 51-დან

60+ ასაკისაა, ხოლო 674 პირი კი (საერთო რაოდენობის 31%), 41-დან ზევით ასაკის. იმდენად, რამდენადაც, პირველი გაკვეთილის ჩატარება გულისხმობს როგორც პირდაპირი მნიშვნელობით სკოლაში პირველად შესვლას, ასევე, კონკრეტულ საგანსა და სწავლების საფეხურზე გაკვეთილის ჩატარებას, მონაცემების გათვალისწინებით, შეგვიძლია ვივარაუდოთ, რომ სტატუსის გარეშე მასწავლებლები - სისტემაში არსებული მასწავლებლებია, რომლებმაც პრაქტიკოსი მასწავლებლების სტატუსის გაუქმების შემდეგ, სტატუსი დაკარგეს, თუმცა სისტემაში მაინც დარჩნენ და საიდანაც 31%-ზე მეტი 41+ ასაკისაა.

### მასწავლებლების ასაკობრივი განაწილება სწავლების ენების მიხედვით

ასაკობრივ ჭრილში, საინტერესოა ის განსხვავებები, რომლებიც სწავლების ენის მიხედვითაც იკვეთება. ყველაზე მაღალი ასაკით ხასიათდება რუსულენოვანი სკოლები, მაღალია ასაკი ქართულენოვან და აზერბაიჯანულენოვან სკოლებშიც. შედარებით დაბალია მასწავლებელთა საშუალო ასაკი სომხურენოვან, უკრაინულენოვან და სხვა უცხოენოვან სკოლებში.



გრაფიკი 15: მასწავლებლების საშუალო ასაკობრივი მაჩვენებელი სკოლის სწავლების ენის მიხედვით (2022-2023)

მნიშვნელოვანია მასწავლებლების ასაკობრივი გადანაწილება სწავლების ენის მიხედვით, რაც თვალსაჩინოს ხდის, არსებობს თუ არა განსხვავება დაბერების თვალსაზრისით სწავლების სხვადასხვა ენის სკოლებში.

ასაკობრივი ჭრილი /	>20	20-24	25-35	36-45	46-55	56-65	66-75	76-80	81-87
<b>სწავლების ენა</b>									
<b>აზერბაიჯანულის</b>	0.04 %	1.28 %	19.13 %	15.98 %	19.35 %	28.46 %	15.11 %	0.55 %	0.11 %
<b>რუსული</b>	0.12 %	0.35 %	9.03% %	18.87 %	30.25 %	28.84 %	11.14 %	0.82 %	0.59 %



<b>სომხური</b>	0.00 %	1.68 %	24.17 %	25.81 %	23.09 %	20.69 %	4.32%	0.20 %	0.04 %
<b>უკრაინული</b>	0.00 %	1.75 %	35.09 %	33.33 %	15.79 %	12.28 %	1.75%	0.00 %	0.00 %
<b>ქართული</b>	0.00 %	0.57 %	9.43%	21.81 %	32.44 %	25.90 %	9.36%	0.41 %	0.08 %
<b>სულ</b>	0.01 %	0.66 %	10.69 %	21.65 %	31.23 %	25.82 %	9.45%	0.42 %	0.1% %

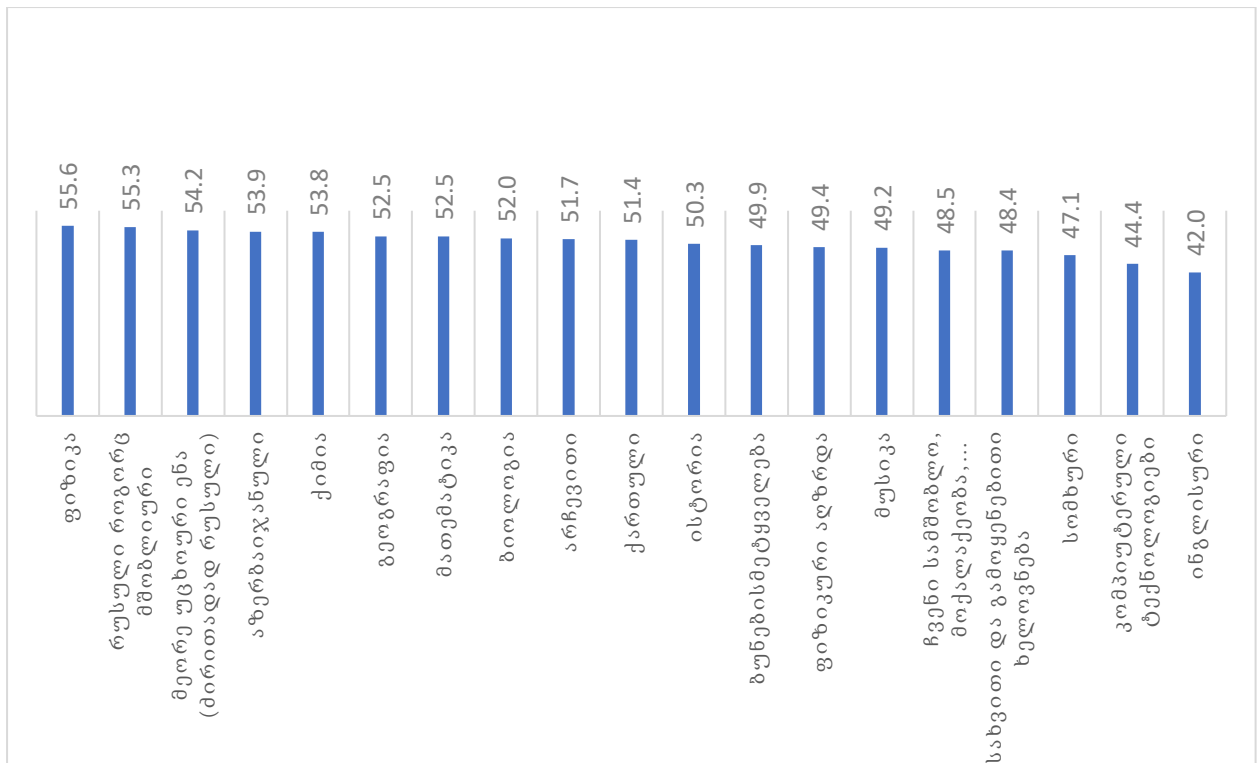
**ცხრილი 12: მასწავლებლების ასაკობრივი კატეგორიების წილები სკოლის სწავლების ენის მიხედვით**

ცხრილიდან თვალსაჩინო ხდება, რომ ქართული ენის მასწავლებლების მესამედი 46-55 წლის, ხოლო მეოთხედი კი 56-65 წლისაა. მთლიანობაში, ქართველ მასწავლებელთა 80%-ზე მეტი 36-65 წლისაა. მასწავლებელთა მაღალი ასაკის სიჭარბით გამოირჩევა აზერბაიჯანულენოვანი და რუსულენოვანი სკოლების მასწავლებლებიც, სადაც მასწავლებლების 40% და მეტი 56-დან 75 წლამდე ასაკისაა. სომხურენოვან სკოლებში მასწავლებლები მეტწილად თანაბრად არიან გადანაწილებულნი 25-დან 65 წლამდე ასაკობრივ ზღვრებში და მცირეა 66-75 და მეტი ასაკის მასწავლებლების წილი. უკრაინულენოვანი სკოლის მასწავლებლების კონტინგენტი კი მთლიანობაში ყველაზე ახალგაზრდაა და თითქმის 70%-იანი წილით, 25-დან 45 წლამდე ასაკის ზღვარშია.

### **ასაკობრივი განაწილება საგნების მიხედვით**

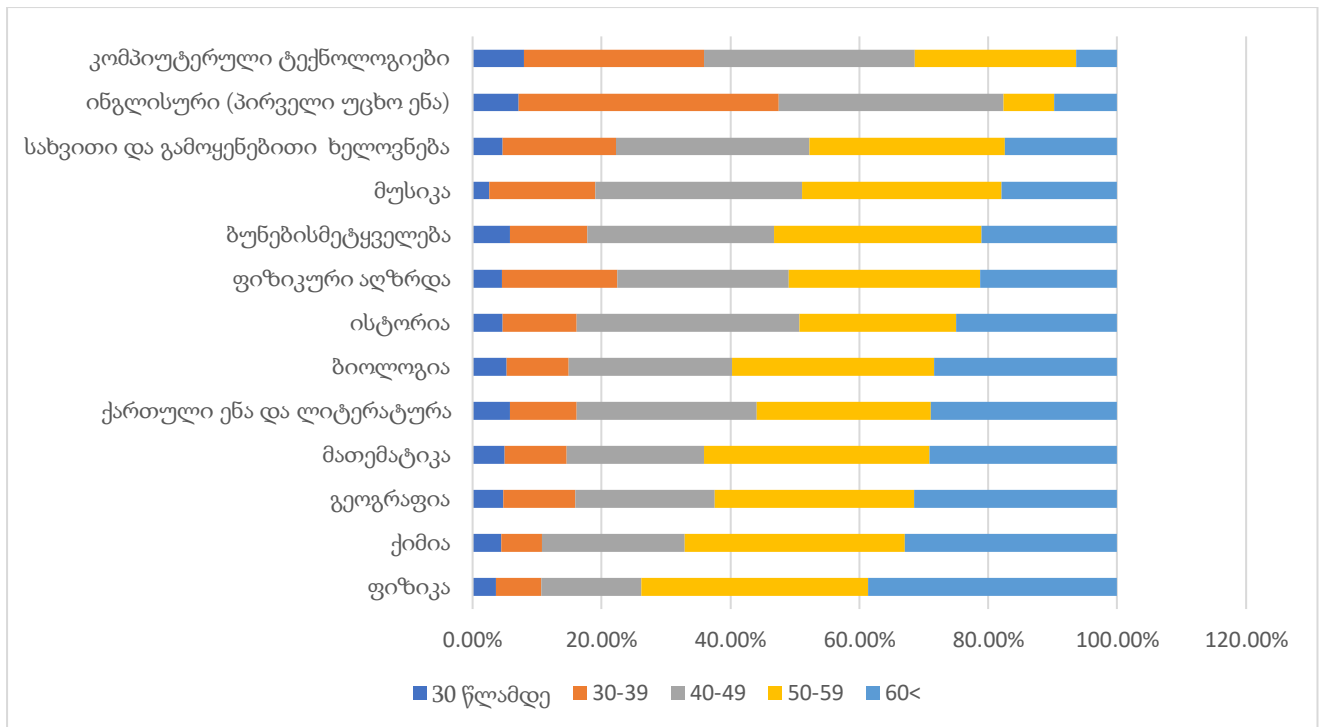
მასწავლებელთა საშუალო ასაკი საგნების მიხედვითაც მკვეთრად განსხვავდება და მერყეობს 41 წლიდან თითქმის 56 წლამდე. ყველაზე მაღალი საშუალო ასაკი აქვთ ფიზიკის მასწავლებლებს, მაღალია მეორე უცხო ენის, რუსულისა და აზერბაიჯანულის, ქიმიის, ბიოლოგიის, მათემატიკის, გეოგრაფიის მასწავლებელთა საშუალო ასაკი, ხოლო ყველაზე დაბალია ინგლისური ენისა და ლიტერატურის მასწავლებელთა საშუალო ასაკი.

**გრაფიკი 16: მასწავლებელთა საშუალო ასაკი საგნების მიხედვით**



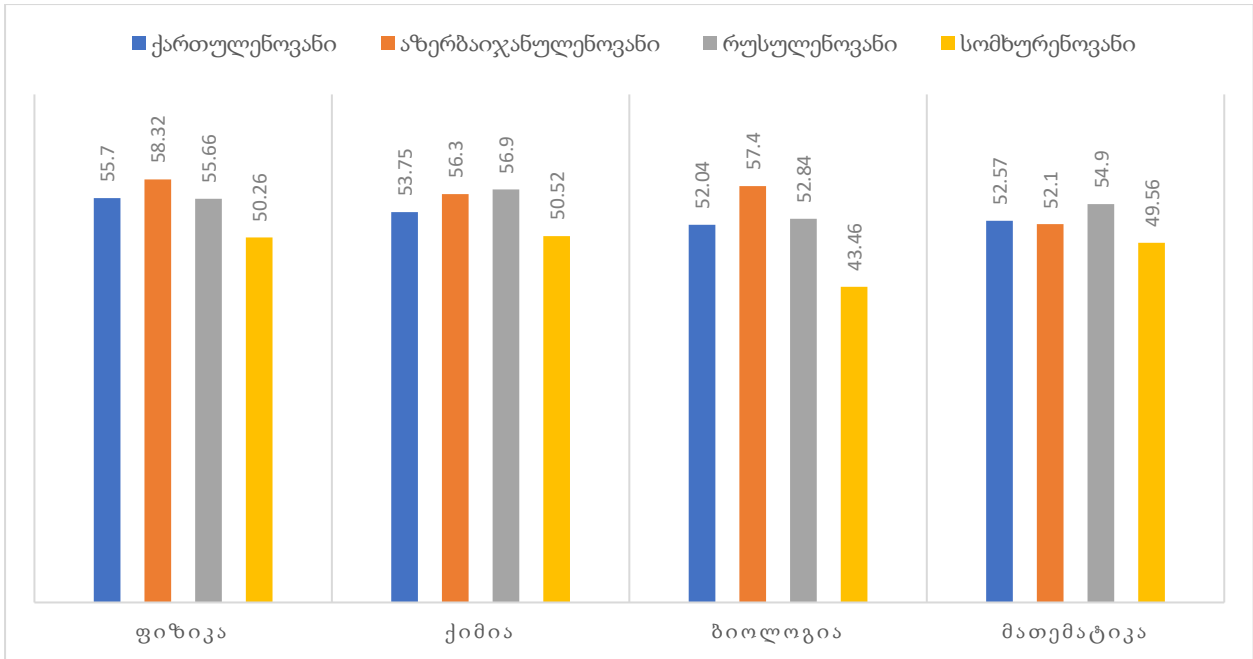
საგნების მიხედვით ასაკობრივი სტრუქტურაც მნიშვნელოვან ინფორმაციას გვაძლევს. 60 წელს ზევით ასაკის მასწავლებელთა მაღალი ხვედრითი წილით გამოირჩევა საბუნებისმეტყველო მეცნიერებების საგნების მასწავლებლები (ფიზიკა - 38%, ქიმია - 33%; ბიოლოგია - 28,4%, აგრეთვე - მათემატიკის საგნის მასწავლებლების 29% - 60 და მეტი წლისაა; მაღალია ეს მაჩვენებელი გეოგრაფიის მასწავლებლებშიც). თუკი 50 წელს ზევით სურათს გავაანალიზებთ კიდევ უფრო ნათლად ჩანს სხვადასხვა საგანში კადრების მომზადების აუცილებლობა. მაგალითად, ფიზიკის მასწავლებელთა საერთო რაოდენობის 73,80-ი ორმოცდაათ წელს ზევით მასწავლებლებითაა წარმოდგენილი; ქიმიაში ეს მაჩვენებელი 67,1%-ს შეადგენს, მათემატიკაში - 64,10, გეოგრაფიაში - 61,5%-ს. სხვა სავალდებულო საგნების მასწავლებლებშიც 50 წელს ზევით ასაკის მასწავლებელთა ხვედრითი წილი 50%-ს უახლოვდება ან აჭარბებს. გამონაკლისია ინგლისური ენისა და კომპიუტერული ტექნოლოგიების მასწავლებლები, სადაც 50 წლამდე მასწავლებელთა ხვედრითი წილი მაღალია. ინგლისური ენის მასწავლებელთა 82,4% - 50 წლამდე ასაკისაა.

**გრაფიკი 17: მასწავლებელთა ასაკობრივი სტრუქტურა პროცენტებში საგნების მიხედვით**



საბუნებისმეტყველო მეცნიერებების და მათემატიკის მიმართულება იკვეთება, როგორც 50 წელს ზევით მასწავლებელთა მაღალი ხვედრითი წილის მქონე. აღსანიშნავია, რომ ეს ტენდენცია ერთნაირია სკოლებში და მკვეთრი განსხვავებები სწავლების ენის მიხედვით თუ გეოგრაფიული მდებარეობის ნიშნით არ იკვეთება.

**გრაფიკი 18:** საბუნებისმეტყველო მეცნიერებების და მათემატიკის მიმართულების მასწავლებლების ასაკობრივი ჭრილები სკოლის სწავლების ენის მიხედვით



ასაკობრივი სტრუქტურის გარდა, მნიშვნელოვანია მასწავლებელთა რაოდენობაც, რომლებიც 60 წელს ასაკს ზევითაა, რამეთუ ეს მონაცემი გვამღევეს შესაძლებლობას განვსაზღვროთ მომავალი მასწავლებლების მომზადების პოლიტიკა უმაღლეს საგანმანათლებლო დაწესებულებებში ან განისაზღვროს შინაარსობრივი, სტრუქტურული, ინსტიტუციური და სწავლების ფორმატის მრავალფეროვნება, რათა მასწავლებელთა საკადრო პრობლემები არ გაჩნდეს სისტემაში და უზრუნველყოფილი იყოს განათლების ხარისხი. ცხრილიდან თვალნათელია, რომ ყველა საგნის მასწავლებელთა დიდი რაოდენობით მომზადება იქნება მნიშვნელოვანი ახლო მომავალში ან ეროვნული სასწავლო გეგმის ტრანსფორმაცია, სწავლების ფორმატების გამრავალფეროვნება (პირისპირ, შერეული, ონლაინ/დისტანციური), სკოლების სტრუქტურული რეფორმირება (დაწყებითი, საბაზო და საშუალო სკოლების ცალ-ცალკე გამოყოფა), სასკოლო ქსელების და კლასტერების შექმნა, რათა ყველა მოსწავლეს ჰყავდეს მაღალკვალიფიციური მასწავლებელი.

**ცხრილი 13: მასწავლებლების ასაკობრივი ჭრილები საგნისა და საგნობრივ მიმართულებების მიხედვით**

	30 წლამდე	30-39	40-49	50-59	60<	სულ
ფიზიკა	58	116	252	572	628	1626
ქიმია	62	89	307	473	458	1389
ბიოლოგია	84	154	405	502	453	1598
ბუნებისმეტყველება	186	382	925	1027	675	3195
გეოგრაფია	73	170	332	472	481	1528
მათემატიკა	406	772	1713	2818	2344	8053
ქართული ენა და ლიტერატურა	489	865	2358	2283	2443	8438

ისტორია	104	251	762	536	552	2205
ფიზიკური აღზრდა	191	748	1109	1244	890	4182
მუსიკა	81	518	1012	977	561	3149
სახვითი და გამოყენებითი ხელოვნება	159	596	1018	1031	590	3394
ინგლისური (პირველი უცხო ენა)	374	2123	1834	409	515	5255
კომპიუტერული ტექნოლოგიები	146	510	599	458	118	1831

## კადრების ცვლილების პერსპექტივები და განათლების პროგრამების მახასიათებლები

საგნობრივი ასაკობრივი სტრუქტურის არაადეკვატური ვითარებაა მასწავლებელთა განათლების პროგრამებზე. თუკი 2016-2021 წლების სტატისტიკას ავიღებთ, მასწავლებელთა განათლების 60-კრედიტიან პროგრამებზე ნათლად ჩანს, რომ ეს პროგრამები უმეტესად ამზადებს ინგლისური ენის მომავალ მასწავლებლებს (საერთო რაოდენობის 29%) და ქართული ენისა და ლიტერატურის მასწავლებლებს (საერთო რაოდენობის 20,5%). ეს იმ დროს, როდესაც მოქმედი ინგლისური ენის მასწავლებელთა საშუალო ასაკია ≈42 წელია, ხოლო 50 წელს ზევით მასწავლებელთა რაოდენობა - სულ 924. ამავდროულად, საბუნებისმეტყველო მეცნიერებებში, სადაც ყველაზე მაღალია მასწავლებელთა ასაკი (ფიზიკა 55,6 წელი, ქიმია, 53,8 წელი), მხოლოდ მიზერული რაოდენობის მასწავლებლები მზადდება (ფიზიკა - 26 სტუდენტი, ქიმია - 34 სტუდენტი).

**ცხრილი 14: მასწავლებელთა განათლების 60-კრედიტიან პროგრამებზე სტუდენტთა რაოდენობა მიმართულებების მიხედვით 2016-2021 წლებში**

საგნობრივი მიმართულება	
ინგლისური ენა	928
ქართული ენა და ლიტერატურა	655
ისტორია	315
მათემატიკა	221
რუსული ენა	188
ბიოლოგია	127
სამოქალაქო განათლება	124
გეოგრაფია	118
სახვითი და გამოყენებითი ხელოვნება	111
სპორტი	90
ქართული, როგორც მეორე/უცხო ენა	81
გერმანული ენა	66

მუსიკა	49
დაწყებითი განათლება (1-4 კლ)	45
ქიმია	34
ფიზიკა	26
ინფორმატიკა	18
ფრანგული	2
<b>სულ</b>	<b>3198</b>